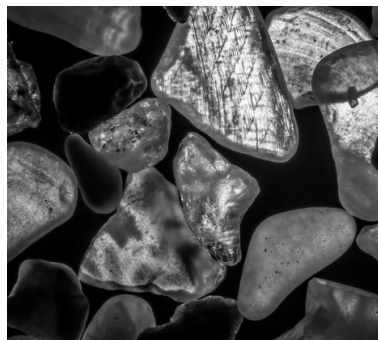
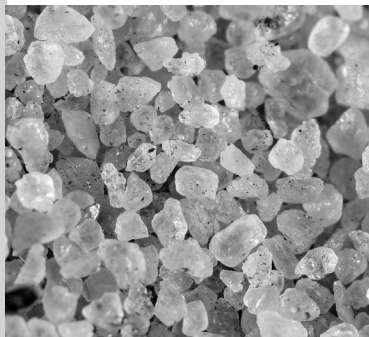


Výroční zpráva

2020



**Muzeum
města
Ústí nad Labem**

ZÁKLADNÍ ÚDAJE:

Název: Muzeum města Ústí nad Labem
Sídlo: Masarykova 1000/3
400 01 Ústí nad Labem
Česká republika

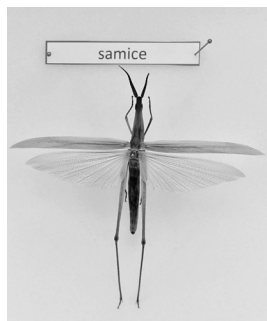
Právní forma: příspěvková organizace
IČ: 00361321
DIČ: CZ00361321

Telefon – ústředna: +420 475 210 937
Datová schránka: z5riy7c
E-mail: muzeumusti@muzeumusti.cz
Internet: www.muzeumusti.cz
<https://www.facebook.com/muzeumusti>

Zřizovatel: Statutární město Ústí nad Labem
Velká Hradební 2336/8
400 01 Ústí nad Labem
IČO: 00081531
DIČ: CZ00081531



ISBN 978-80-86475-60-8



Výroční zpráva 2020

Muzeum
města
Ústí nad Labem

OBSAH

Slovo úvodem	4
1. Poslání a činnost muzea	7
1.1. Sídlo muzea – projekt rekonstrukce budovy	7
1.2. Muzejní sbírky	8
1.3. Výstavní a expoziční činnost, práce s veřejností	9
1.4. Profil organizace a její poradní orgány	10
1.5. Etický kodex ICOM a právní rámec činnosti muzea	11
2. Výstavní činnost	12
2.1. Výstavy a výstavní projekty v muzeu	12
2.2. Výstavy v prostorách klubovny muzea	15
2.3. Tematické výstavy v prostorách studovny muzea	15
2.4. Exponáty měsíce	15
2.5. Výstavy v Zrcadlovém bludišti na Větruši	16
2.6. Externí výstavy a výstavní projekty mimo budovu muzea	16
3. Stálé expozice	16
4. Osvětová práce s veřejností a školami	17
4.1. Seznam akcí pro veřejnost pořádaných muzeem	17
4.1.1. Přednášky a jiné vzdělávací akce	17
4.1.2. Terénní exkurze a komentované vycházky	17
4.1.3. Popularizační či vzdělávací přednášky pro jiné subjekty	18
4.2. Seznam kulturních a jiných akcí pořádaných v muzeu	19
4.2.1. Akce pro širokou veřejnost	19
4.2.2. Koncerty	19
4.3. Muzejní pedagogika	20
4.3.1. Komentované prohlídky	21
4.3.2. Vzdělávací programy pro školy a školky	22
4.3.3. Akce pro veřejnost, doprovodné akce k výstavám	22
4.3.4. Muzeum čte dětem	24
5. Spolupráce s dalšími subjekty	24
5.1. Mezinárodní spolupráce	24
5.2. Spolupráce s vysokými školami	26
5.3. Spolupráce s dalšími organizacemi	27
5.4. Práce s dobrovolníky	31
5.5. Studentské praxe	31
6. Sbírkotvorná činnost – celková statistika	32
6.1. Evidence sbírek	32
6.1.1. Rozsah sbírek	32
6.1.2. Získávání nových sbírkových předmětů	32
6.1.3. Inventarizace	33
6.2. Komunikace s CES Ministerstva kultury ČR	34
6.3. Vizualizace sbírky v CES	34
6.4. Reevidence II. stupně	34
7. Aktivity odborných oddělení	34

7.1. Historické oddělení	34
7.2. Archeologické oddělení	38
7.3. Přírodovědné oddělení	43
7.4. Knihovna	47
8. Výsledky vědy a výzkumu	50
8.1. Zapojení muzejních pracovníků do výzkumných projektů	50
8.2. Odborné publikační výsledky	52
8.2.1. Články v impaktovaných a recenzovaných periodikách	52
8.2.2. Odborné knihy (kapitoly do knih)	52
8.2.3. Sborníky z konferencí	52
8.2.4. Další články (nerecenzovaná periodika)	53
8.3. Nepublikační výsledky vědy a výzkumu	53
8.3.1. Konference a workshopy pořádané (spolupořádané) muzeem	53
8.4. Další výstupy odborné činnosti	53
8.4.1. Manuskripta, nepublikované závěrečné zprávy	53
8.4.2. Písemná odborná vyjádření, recenze a kvalifikační posudky	53
8.4.3. Účast na konferencích a seminářích (odborné přednášky a poster)	54
8.5. Účast pracovníků muzea v poradních sborech, vědeckých či edičních radách a profesních sdruženích	54
9. Ostatní publikační činnost	55
9.1. Publikace (knihy, sborníky, periodika) vydané muzeem	55
9.2. Popularizační články	56
10. Propagace muzea a jeho činnosti	58
10.1. Muzeum v tisku a médiích	58
10.2. Webové stránky	59
10.3. Facebookové profily	59
10.4. Online aktivity	59
11. Ekonomika a provoz	62
11.1. Rozpočet	64
11.1.1. Výdaje	64
11.1.2. Výnosy	66
11.2. Provoz muzea	67
11.3. Majetek	67
11.3.1. Veřejné zakázky	67
11.3.2. Škodní události	67
11.4. Kontroly hospodaření	68
12. Příprava žádostí o podporu a realizace podpořených projektů	68
13. Personalistika	70
13.1. Zvyšování kvalifikace zaměstnanců formou studia	72
13.2. Školení a vzdělávání zaměstnanců	72
14. Poskytování informací dle zákona	73
Příloha I – Ekonomická rozvaha	75
Příloha II – Výkaz zisku a ztráty	80
Seznam užitých zkratk	84

Slovo úvodem

Rok 2020 se určitě stane v obecných dějinách rokem přelomovým. Naší globalizovanou civilizací otřásla první vlna celosvětové epidemie, která zasáhla jak do mezinárodní politiky a ekonomiky, tak do běžného života každého z nás. Změny, které s sebou epidemie přinesla, budou určitě hluboké a dlouhodobé, řada změn už bude trvalá.

Dočasná uzavření muzea pro veřejnost nebo neustálé změny v možnosti organizovat veřejné akce se podepsaly na všech našich aktivitách. Přesto jsme se snažili pokračovat v připravených výstavních, kulturních a vzdělávacích projektech. Zvláštní důraz jsme kladli na možnost oslovit veřejnost prostřednictvím sociálních sítí, kde se nám opravdu dařilo například s projektem Paměti z karantény. Na facebookovém profilu Muzea města Ústí nad Labem jsme dokázali našimi příspěvky měsíčně oslovit až sto tisíc uživatelů této sociální sítě. Z dostupného srovnání počtů sledujících a interakcí máme nyní jeden z nejsledovanějších muzejních profilů v České republice.

Intenzivně pokračovaly práce na budování stálé historické expozice „Naši Němci“, což je společný projekt s naší partnerskou obecně prospěšnou společností Collegium Bohemicum. V důsledku komplikací spojených s epidemií bylo otevření této expozice odsunuto až do roku 2021. Vedle toho Muzeum města Ústí nad Labem připravilo několik výstavních projektů, z nichž výstava „*Písky známé i neznámé*“ se stala nejlepší muzejní výstavou roku 2020 v České republice. Během pěti let se nám tak podařilo již podruhé získat nejprestižnější ocenění v národní soutěži muzeí Gloria musaealis. Velké poděkování zde patří kurátorce výstavy RNDr. Zuzaně Vařilové, Ph.D. a všem, kteří se na realizaci výstavy podíleli.

Pro naše muzeum byl rok 2020 ale také rokem dalších významných změn. V polovině roku jsme převzali správu provozního areálu v Důlcích, přírodního a zrcadlového bludiště na Větruši a kulturní památky středověkého popravistiště. Jako nájemci jsme převzali k užívání areál bývalé rozvodny na Klíši. Zakomponování těchto nových provozních částí do Muzea města Ústí nad Labem má významně pomoci jak k zefektivnění jejich provozu, tak především má pomoci k dalšímu rozvoji muzea. Pro budoucí využití areálu na Klíši byla zpracována architektonická studie, která vyhodnotila možnosti využití areálu jako nového muzejního depozitáře, který bude ale zároveň otevřený veřejnosti a bude sloužit vědeckým a vzdělávacím účelům. Tento projekt je nutný pro zajištění další budoucnosti muzejní práce v Ústí nad Labem a díky podpoře vedení Statutárního města Ústí nad Labem má velkou naději na realizaci.

Změnou ve zřizovací listině Muzea města Ústí nad Labem se našemu muzeu otevřela možnost se jako instituce aktivně zapojit do programů vědy a výzkumu. Cílem je zařadit Muzeum města Ústí nad Labem mezi výzkumné organizace a otevřít tak možnost další finanční a organizační podpory odborné muzejní práce. Jak je patrné, i bez celosvětové epidemie byl rok 2020 pro Muzeum města Ústí nad Labem přelomovým. Řadou uvedených kroků byla zahájena cesta k jeho dalšímu rozvoji v následujících desetiletích. Jsem přesvědčen, že tím byly položeny základy budoucího rozvoje našeho muzea, které patří a bude patřit k tomu nejlepšímu a nejzajímavějšímu v českém muzejnictví.



Mgr. Václav Houfek
Ředitel Muzea města Ústí nad Labem





1. Poslání a činnost muzea

Muzeum města Ústí nad Labem bylo založeno již v roce 1876 a reprezentuje jednu z nejstarších souvisle existujících veřejných institucí na Ústecku. Muzeum města Ústí nad Labem je od roku 1986 příspěvkovou organizací statutárního města Ústí nad Labem (poslední zřizovací listina je z 1. 4. 2019) a jeho hlavním účelem je **ochrana sbírek muzejní povahy** podle zákona č. 122/2000 Sb., o ochraně sbírek muzejní povahy a o změně některých dalších zákonů, ve znění pozdějších předpisů (dále jen zákon o ochraně sbírek muzejní povahy), a **uspokojování kulturních, výchovných, vzdělávacích a informačních potřeb veřejnosti**. Muzeum města Ústí nad Labem spravuje sbírky, které jsou rozhodnutím Ministerstva kultury ČR od roku 1995 plně ve vlastnictví Statutárního města Ústí nad Labem. Fond muzejní knihovny je od roku 2002 zapsán do evidence Ministerstva kultury ČR jako základní knihovna se specializovaným fondem a její správa se řídí především zákonem č. 257/2001 Sb., o knihovnách a podmínkách provozování veřejných knihovnických a informačních služeb, ve znění pozdějších předpisů (dále jen knihovní zákon).

Mezi hlavní předměty činnosti muzea patří shromažďování regionálních a specializovaných sbírek hmotných dokladů vývoje přírody, prehistorie, historie, umění české a zahraniční provenience, provádění archeologického výzkumu a dohledu, prezentace sbírkových předmětů, pořádání přednášek, konferencí a kulturních akcí, nakladatelská a vydavatelská činnost, provozování knihovny se specializovaným knihovním fondem, provádění vědecké a výzkumné činnosti, zpracovávání odborných posudků a expertiz, spolupráce s relevantními českými a zahraničními subjekty, poskytování informačních služeb a práce s databázemi.

1.1. Sídlo muzea – projekt rekonstrukce budovy

Město Ústí nad Labem získalo v roce 2008 finanční prostředky na rekonstrukci muzejní budovy prostřednictvím ROP Severozápad, a to formou dotace z Evropského fondu pro regionální rozvoj ve výši 337 milionů korun. Celkové náklady na rekonstrukci historického bloku budov z let 1876–1897 dosáhly výše 446 725 000,- Kč (z toho spoluúčast města činila 110 216 000,- Kč). Práce na rekonstrukci probíhaly přibližně dva roky (2009–2011). Rekonstrukce zahrnuje kompletní stavební práce včetně inženýrských sítí. Opravou prošla střecha a půdní prostory, kde vzniklo nové patro, ve kterém jsou umístěny kanceláře a laboratoře. Nově jsou vybaveny depozitní prostory. Jedním ze základních úkolů rekonstrukce bylo také vybudování výtahů pro muzejní provoz a pro návštěvníky. Dvůr muzea je zpřístupněn jako oddychová zóna v centru města.

V roce 2011 došlo k přestěhování sbírek a zázemí Muzea města Ústí nad Labem z letitého provizoria zpět do nově zrekonstruované budovy. Vznikly zde výstavní prostory pro krátkodobé výstavní projekty, přednáškové místnosti a ateliéry muzejní pedagogiky. Součástí muzea je také knihovna se studovnou. Správcem objektu je Muzeum města Ústí nad Labem, které ho užívá v úzké spolupráci

s Collegiem Bohemicem, o. p. s., a s dalšími partnery projektu rekonstrukce, kterými jsou UJEP a Společnost pro dějiny Němců v Čechách. Největší část výstavních prostor zaplní trvalá expozice Collegia Bohemica k dějinám Němců v českých zemích, která je součástí udržitelnosti projektu rekonstrukce a je připravována ve spolupráci s ústeckým muzeem.

1.2. Muzejní sbírky

Sbírka Muzea města Ústí nad Labem v současnosti čítá více než 200 000 evidenčních čísel (reprezentujících více než 1 100 000 kusů sbírkových předmětů) a je tvořena v souladu se zaměřením muzea souborem přírodnin a předmětů dokumentujících historický vývoj města a jeho okolí. Některé předměty jsou ve sbírce obsaženy již od založení muzea v r. 1876, podstatná část sbírky byla postupně doplňována až v následujících letech. Předměty jsou do sbírky získávány především vlastním terénním průzkumem (především archeologický a přírodní materiál), převodem či dary od fyzických nebo právnických osob, v menší míře jsou sbírkové předměty pořizovány nákupem.

Sbírka je rozdělena do **18 oborových částí – podsbírek**. Od roku 2002 je sbírka vedena v Centrální evidenci sbírek Ministerstva kultury ČR (CES MK), kam jsou pravidelně hlášeny změny v počtu sbírkových předmětů. Správa a evidence sbírek je prováděna dle zákona o ochraně sbírek muzejní povahy. Každá podsběrka je uložena v samostatném depozitáři a je spravována pověřeným kurátorem. Evidence sbírky je prováděna ve dvou stupních, tzn. evidence přírůstků v přírůstkové knize s přidělením přírůstkového čísla a následně katalogizace předmětů s přidělením čísla inventárního.

Přehled podsbírek v Muzeu města Ústí nad Labem (MUS/002-05-10/207002):

Podsběrka – název (abecedně)	Zkratka	Název podsbírký v CES	Číslo podsbírký v CES	Kurátor podsbírký v roce 2019	Oddělení muzea
Archeologie	A	archeologická	9	E. Wiesnerová	Odd. archeologické
Archeologie – středověk	AS	další – archeologická - středověk	24	E. Wiesnerová	Odd. archeologické
Botanika	B	botanická	5	P. Bultas	Odd. přírodovědné
Entomologie	E	entomologická	7	J. Spružina, M. Trýzna	Odd. přírodovědné
Fotografie	FG	fotografie, filmy, videozáznamy a jiná obrazová nebo zvuková média	21	J. Preclík	Odd. historické
Geologie	G	geologická	1	Z. Vařilová	Odd. přírodovědné
Grafika	GR	další – grafika	24	V. Houfek	Odd. historické

Lahve	L	další – lahve	24	J. Doležel	Odd. historické
Nové dějiny	ND	historická	10	T. Okurka	Odd. historické
Numismatika	NU	numizmatická	13	J. Hubková	Odd. historické
Pohlednice	P	další – pohlednice	24	T. Okurka	Odd. historické
Staré tisky	ST	knihy	18	H. Houfková	Knihovna
Technika	T	věda, technika a průmyslová výroba	23	M. Krsek	Odd. historické
Umění	U	výtvarného umění	15	V. Houfek	Odd. historické
Umělecké řemeslo	UŘ	uměleckého řemesla	16	J. Belis	Odd. historické
Vojenství	V	militária	14	M. Krsek	Odd. historické
Zoologie	Z	zoologická	8	V. Beran	Odd. přírodovědné
Zvl. skup. KP (týkající se více podsbírek)		jiná – vztahující se k více podsbírkám	25	T. Okurka	Odd. historické
				J. Preclík	Odd. historické
				J. Hubková	Odd. historické
				M. Krsek	Odd. historické
				V. Houfek	Odd. historické

Stav sbírky je každoročně ověřován inventarizací ve stanoveném rozsahu. Kromě toho jsou prováděny ve výjimečných případech mimořádné inventarizace nařízené ředitelem muzea a předávací revize v případě předání podsbírkou do správy jinému kurátorovi. O provedení pravidelné roční inventarizace sbírky je každoročně odesílána zpráva na Ministerstvo kultury ČR.

Ochrana a uložení sbírky muzejní povahy se řídí zvláštními předpisy. Ochrana sbírek je zajištěna uložením v samostatných uzamčených depozitářích chráněných elektronickou signalizací. V depozitářích je prováděna průběžná preventivní konzervace – např. je sledována teplota a vlhkost vzduchu, příp. zajištěna regulace vlhkosti i zatemnění proti působení denního světla, samozřejmostí je zabudovaná a pravidelně revidovaná požární signalizace.

1.3. Výstavní a expoziční činnost, práce s veřejností

Základem prezentace muzejních sbírek i výsledků práce muzejníků jsou stálé expozice, výstavní projekty a krátkodobé výstavy. V budově muzea jsou k tomuto účelu využívány výstavní sály, prostory muzejní klubovny i přilehlé chodby. V rámci výstavnictví muzeum upřednostňuje regionální náměty s cílem maximálního využití bohatých sbírek muzea se snahou co nejvíce reflektovat lokální problematiku, ústecká specifika i konkrétní významná výročí (včetně vytváření regionální nadstavby u převzatých výstavních projektů).

Jedním z úkolů moderního muzea je také vzdělávání odborné i laické veřejnosti všech věkových kategorií. Spolupráce se školami má v činnosti ústeckého muzea dlouhodobou tradici. Základem té současně jsou muzejně-pedagogické programy, věnující se vybraným tématům historie, archeologie a přírody. V případě předškolních dětí a školáků (v rozsahu MŠ, ZŠ, SŠ) zajišťuje tuto činnost oddělení muzejní pedagogiky ve spolupráci s muzejními odborníky a kurátory sbírek. Další aktivitou pro širokou veřejnost jsou každoroční přednáškové cykly s různorodou tematikou, terénní exkurze a vycházky, speciální akce pro děti i komentované prohlídky výstav.

Muzeum spolupracuje s mnohými externími organizacemi a subjekty, kterým pronajímá prostory muzea (včetně Císařského sálu) za účelem organizace pestré škály kulturně-vzdělávacích akcí.

1.4. Profil organizace a její poradní orgány

Muzeum města Ústí nad Labem je příspěvkovou organizací statutárního města Ústí nad Labem, zřízenou především pro správu specifického druhu městského majetku, a to archeologických, přírodovědných, historických a uměleckých sbírek a knižních fondů dle příslušných zákonů a dalších souvisejících právních předpisů (jedná se zvláště o zákon o ochraně sbírek muzejní povahy a knihovní zákon). Zmiňované právní předpisy zavedly řadu standardů, jejichž naplnění je základním úkolem ústeckého muzea a jeho zřizovatele.

Všechny úkoly spojené s projektem rekonstrukce muzea (především s udržitelností projektu) a s dalším vývojem Muzea města Ústí nad Labem jsou řešeny v úzké spolupráci s partnery projektu rekonstrukce ústeckého muzea, kterými jsou Collegium Bohemicum, o. p. s., Univerzita Jana Evangelisty Purkyně (UJEP) a Společnost pro dějiny Němců v Čechách, z. s. S nimi je muzeum smluvně vázáno na úkolu trvalé udržitelnosti projektu rekonstrukce.

Statutárním orgánem Muzea města Ústí nad Labem je ředitel, který zřizuje poradní sbor pro sbírkotvornou činnost a jmenuje svého zástupce. Muzeum má vlastní ekonomické a provozní oddělení; oddělení muzejní pedagogiky; odborná pracoviště jsou rozdělena na archeologické oddělení, přírodovědné oddělení, historické oddělení a muzejní knihovnu.

Poradním orgánem ředitele ve věci rozšiřování sbírek, zřízeným na základě Metodického pokynu MK ČR č. j. 14639/2002, je **Poradní sbor pro sbírkotvornou činnost**. Tato sbírkotvorná komise schvaluje plánované akvizice sbírkových předmětů; od roku 2015 funguje ve složení: RNDr. Zuzana Vařilová, Ph.D. – Muzeum města Ústí nad Labem (předseda), Mgr. Václav Beran – Muzeum města Ústí nad Labem (tajemník), Mgr. Luděk Krčmář – Západočeské muzeum v Plzni (člen), Mgr. Zdeněk Munzar – Vojenský historický ústav Praha (člen), PhDr. Jiří Petráš – Jihočeské muzeum v Českých Budějovicích (člen), Mgr. Tomáš Wiesner – Oblastní muzeum v Litoměřicích (člen), Mgr. Eliška Wiesnerová – Muzeum města Ústí nad Labem (člen).

V roce 2020 se sbírkotvorná komise sešla dne 24. června a projednala nákup exponátů do podsbírký Umělecké řemeslo, Zoologie (soubor 23 dermoplastických preparátů ptáků), podsbírký Umění (obrazy a sochy) a drobných položek do dalších historických podsbírek (T, GR, FG a P).

1.5. Etický kodex ICOM a právní rámec činnosti muzea

Muzeum města Ústí nad Labem se při veškeré své činnosti řídí především těmito právními a obecně závaznými dokumenty:

- etickým kodexem ICOM pro muzea (zvláště článek 2. Akvizice sbírek, vyřazování ze sbírek, ochrana sbírek, článek 7. Právní rámec, článek 8. Profesionální jednání, konflikt zájmů)
- etickým kodexem ICOM pro přírodovědná muzea (zvláště oddíl 1. Lidské pozůstatky, oddíl 2. Exmpláře jiných existujících a současných organismů, včetně bezobratlých a rostlin, oddíl 3. Horniny, minerály a fosilie)

Tvorba sbírky muzejní povahy probíhá v souladu s právním řádem České republiky. Nejdůležitější zákony a mezinárodní smlouvy, které upravují tvorbu sbírky, případně s tvorbou sbírky souvisí, jsou:

- zákon č. 122/2000 Sb., o ochraně sbírek muzejní povahy, ve znění pozdějších předpisů
- zákon č. 20/1987 Sb., o státní památkové péči, ve znění pozdějších předpisů (zvláště část třetí, Archeologické výzkumy a nálezy)
- zákon č. 183/2006 Sb., o územním plánování a stavebním řádu, ve znění pozdějších předpisů (zvláště část 5., hlava IV, o ochraně veřejných zájmů)
- zákon č. 114/1992 Sb., o ochraně přírody a krajiny, ve znění pozdějších předpisů (zvláště část pátá, Památné stromy, zvláště chráněné druhy rostlin, živočichů a nerostů)
- zákon č. 499/2004 Sb., o archivnictví a spisové službě a o změně některých zákonů, ve znění pozdějších předpisů
- zákon č. 89/2012 Sb., občanský zákoník (zvláště část čtvrtá, hlava II., díl 1, Převedení věcí do vlastnictví jiného)
- zákon č. 250/2000 Sb., o rozpočtových pravidlech územních rozpočtů, ve znění pozdějších předpisů (§ 27)
- mezinárodní smlouva č. 99/2000 Sb.m.s. – Úmluva o ochraně archeologického dědictví Evropy
- mezinárodní smlouva č. 107/2001 Sb.m.s. – Úmluva o ochraně evropských planě rostoucích rostlin, volně žijících živočichů a přírodních stanovišť
- knihovní zákon 257/2001 Sb., zákon o knihovnách a podmínkách provozování veřejných knihovnických a informačních služeb

2. Výstavní činnost

2.1. Výstavy a výstavní projekty v muzeu

Ve výstavních prostorách Muzea města Ústí nad Labem bylo uspořádáno v průběhu roku 2020 celkem devět výstav. Z toho čtyři výstavy byly zahájeny již v roce 2019 a pokračovaly v roce 2020. Zvláštní kategorií bylo pak dalších šest výstav pořádaných v klubovně muzea. Realizaci výstavního plánu značně omezila pandemie koronaviru (prodloužení výstav, časový přesun již naplánovaných projektů, apod.).

K velkým výstavám, na nichž se aktivně podíleli pracovníci muzea, náležely dva autorské projekty: *Písky známé i neznámé* a *Fotograf Rudolf Jenatschke*. Ve spolupráci s ústeckou vědeckou knihovnou byla pořádána výstava k jejímu významnému výročí.

Stručná charakteristika vybraných výstavních projektů započatých v roce 2020:

- **PÍSKY ZNÁMÉ I NEZNÁMÉ aneb Fascinující svět obyčejného písku (28. 2. – 31. 1. 2021)**

Unikátní výstava na nezvyklé (výstavně dosud nezpracované) téma představila na první pohled obyčejný materiál z různých úhlů pohledu. Písek je každodenní součástí života – známe ho z břehů řek a pláží, pískoven, staveb či dětských hřišť. Odpověď na to, jak pestré písky jsou, odkud pochází, co se v nich zachovalo, jak vzácným materiálem se stávají či jak překvapivě krásné mohou být, našli návštěvníci v 5 výstavních sálech muzea a přilehlých prostorách. Prezentována byla dílčí témata: *Písek krajnotvorný*, *Písek neuvěřitelně pestrý*, *Písek pod mikroskopem*, *Život a stopy v písku*, *Písek užitečný*, *Písek jako klíč k objevům*, *Krajina z písku zrozená*, *Písek a pískovec ve službách člověka*, *Poklady skryté v písku*, *Písek jako suvenýr* ad.

K vidění bylo přes tři tisíce vzorků písku z celého světa spolu s obrázky míst, kde písek vzniká. Estetický rozměr prezentovaly velkoplošné fotografie zrněk písku vytvořené unikátní metodou světelné a elektronové skenovací mikroskopie. Vystaveny byly také fosilní otisky schránek a stopy po životě staré až 450 mil. let. Nechybělo ani téma písku jako důležité suroviny, které začíná být celosvětově nedostatek („špyké zlato“), ale i jako unikátního materiálu, který napomohl rozřešit otázku vzniku skalních forem. Součástí výstavy byla v neposlední řadě i pískovcová oblast Českosaského Švýcarska.

Cílem bylo představit písek hravou formou, aby mohli návštěvníci zapojit své smysly – nahlédnout do nekonečné pouště, prozkoumat vzorky písku pod mikroskopem, vyzkoušet si malování v písku, stopování zvířat, tvorbu z kinetického písku nebo horolezení v pískovcové krajině.

Výstava pronikla i do venkovních prostor muzea. V atriu vznikla meditační ZEN-zahrada – stylizovaná krajina tvořená kameny a upraveným hrabaným pískem. Miniaturní zenové zahrádky byly pak návštěvníkům k dispozici (pro vlastní meditační tvorbu) na stolech v muzejní kavárně.

- **I KNIHY MAJÍ OSUDY – 75 LET ÚSTECKÉ KNIHOVNY (19. 6. – 4. 10. 2020)**

Výstava vznikla ve spolupráci se Severočeskou vědeckou knihovnou v Ústí nad Labem. Impulsem bylo výročí, historie knihovny se totiž začala psát hned po válce a během 75 let existence se stala největší knihovnickou organizací v Ústeckém kraji a již zdaleka nenabízí čtenářům jen knihy, ale i další kulturní a vzdělávací možnosti. Výstava se však nezabývala jen jednou knihovnou, ale představila návštěvníkům rozličné knihovny, které v Ústí fungovaly. Tu nejstarší můžeme datovat již do konce 16. století a její vzácné knihy uchovává muzeum ve svých depozitářích. Velké celorepublikové slávy se Ústí dočkalo založením městské knihovny, které byla v roce 1912 postavena nová budova na Lidickém náměstí. Budova (i s knihovnou) bohužel nepřežila druhou světovou válku. Naštěstí bezprostředně poté převzala pomyslnou pochoďen knihovna nová, která čtenářům vlastně slouží dodnes.

Spojovací prvek výstavy představovala samozřejmě kniha. Návštěvníci zde našli knihy staré a vzácné, populární, dříve zakázané, počmárané i polité, knihu nejdelší i nejmenší, knihy s razítky knihoven i exlibris významných Ústečanů. A nebyla by to správná výstava o knihovně, kdyby si návštěvník nemohl sednout do pohodlného křesla, otevřít dobrou knihu a začít se...

- **FOTOGRAF RUDOLF JENATSCHKE (2. 6. 2020 – 28. 11. 2021)**

Zhmotnit zmizelý svět z let 1914–1945 se pokusila výstava o celoživotním díle nejvýznačnějšího ústeckého fotografa z první poloviny minulého století, Rudolfa Jenatschkeho. Navázala tak na knižní publikaci o tomto mimořádně plodném a talentovaném dokumentátorovi Ústecka i dalších regionů (vydána v roce 2019).

Ústecké muzeum vlastní ve sbírkách některé předměty zobrazené na Jenatschkeho snímcích. Vznikla tak diorámata dobových scén zachycených fotografem. Skládala se vždy z dobového fotoaparátu, historického předmětu a velkoformátové fotografie, kde je vidět onen předmět. Ve výstavě tak návštěvníci viděli třeba rekvirování řeznických psů do rakouské armády či lampáčku při údržbě plynového osvětlení, kde z fotek vystoupí skutečný vozík za psa a část plynové lampy. Fotografie zachycují i Rudolfa Jenatschkeho při práci, takže rekonstrukce se dočkala i dobová temná komora.

Seznam všech výstav za rok 2020 je uveden v tab. níže (řazeno chronologicky):

Datum	Název výstavy	Původce	Autor	Kurátor / garant (muzeum)
od 9. 8. 2019 do 8. 3. 2020	700x HRAD STŘEKOV – NEJROMANTIČTĚJŠÍ ZŘÍČENINA V OBRAZECH	Muzeum města Ústí nad Labem	Martin Krsek, Václav Houfek, Tomáš Okurka	M. Krsek
od. 14. 9. 2019 do 5. 1. 2020	NEUVĚŘITELNÝ SVĚT PRVNÍCH ZEMĚDĚLCŮ	Muzeum Rakovník, Louny, Most, Chomutov, Teplice a Muzeum hlavního města Prahy	Muzeum Rakovník, Louny, Most, Chomutov, Teplice a Muzeum hlavního města Prahy	E. Wiesnerová

od 2. 10. 2019 do 26. 1. 2020	DĚTI NEPŘÍTELE?	FF UJEP	Michal Korhel	M. Krsek
od 3. 12. 2019 do 5. 1. 2020	TŘICET LET (1989–2019)	FF UJEP	FF UJEP	E. Wiesnerová
od 17. 1. 2020 do 15. 3. 2020	OBCHODOVÁNÍ V SRDCI EVROPY	Národní archiv, Spolkový archiv – Německo	Národní archiv, Spolkový archiv – Německo	M. Krsek
od 11. 2. 2020 do 23. 2. 2020	LIDÉ Z VOSKU	Alfréd Šmíd	Alfréd Šmíd	V. Cettl
od 28. 2. 2020 do 31. 1. 2021	PÍSKY ZNÁMÉ I NEZNÁMÉ ANEB FASCINUJÍCÍ SVĚT OBYČEJNÉHO PÍSKU	Muzeum města Ústí nad Labem	Zuzana Vařilová a kol.	Z. Vařilová
od 2. 6. 2020 do 14. 3. 2021	FOTOGRAF RUDOLF JENATSCHKE	Muzeum města Ústí nad Labem	Jiří Preclík	J. Preclík
od 19. 6. 2020 do 4. 10. 2020	I KNIHY MAJÍ OSUDY	Severočeská vědecká knihovna v Ústí nad Labem, Muzeum města Ústí nad Labem	Severočeská vědecká knihovna v Ústí nad Labem, Muzeum města Ústí nad Labem	E. Wiesnerová

K vybraným výstavám proběhlo vzhledem k pandemii koronaviru (uzavření muzea, nastavením limitů a zákazu hromadných akcí) pouze omezené množství komentovaných prohlídek za účasti autorů nebo kurátorů (v rámci vypsaných akcí pro veřejnost či na vyžádání pro organizované skupiny):

Den	Čas (akce)	Název	Kurátor/autor
29. 1. 2020	17:00	Výstavou „700x Střekov“ s Martinem Krskem	M. Krsek
11. 2. 2020	17:00	Kresby Miroslava Houry	V. Houfek
28. 2. 2020	14–18:00	Komentovaná prohlídka muzea pro studenty UJEP	T. Okurka
5. 3. 2020	17:00	Rozloučení se Střekovem	M. Krsek
8. 9. 2020	17:00	Výstavou „I knihy mají osudy“ s Alešem Brožkem	A. Brožek
22. 9. 2020	12:00	Komentovaná prohlídka výstavy „Pisky známé i neznámé“ pro účastníky Metodické porady knihovníků muzeí a galerií ÚK	Z. Vařilová

Dalšími, veřejností oblíbenými doprovodnými akcemi k výstavám jsou programy pro nejmenší návštěvníky a školní skupiny (více v kap. o činnosti odd. muzejní pedagogiky – kap. 5.3.1.).

2.2. Výstavy v prostorách klubovny muzea

Součástí zrekonstruované muzejní budovy je také klubovna, která se stala nejenom místem pro klidné posezení s dobrou kávou, ale rovněž místem pro setkávání a pořádání kulturních či společenských akcí. V těchto prostorách probíhají celoročně krátkodobé výstavy. V roce 2020 zde bylo k vidění celkem šest menších výstav:

Datum	Název akce	Autor	Garant (muzeum)
od 10. 1. 2020 do 1. 3. 2020	KRESBY MIROSLAVA HOURY	Muzeum města Ústí nad Labem	V. Houfek
od 3. 3. 2020 do 29. 3. 2020	VLADIMÍR CETTL – BODIE, MĚSTO DUCHŮ	Vladimír Cettl	V. Cettl
od 12. 5. 2020 do 2. 8. 2020	OSVOBOZENÍ 1945	Muzeum města Ústí nad Labem	V. Houfek
od 4. 8. 2020 do 30. 9. 2020	FRANTIŠEK TUREČEK – SEM ŠEL Z PRÁCE	František Tureček	V. Cettl
od 1. 10. 2020 do 1. 11. 2020	UNDERGROUND A DISENT NA ÚSTECKU	Milan Pištěk	V. Houfek
od 8. 12. 2020 do roku 2021	ARKTICKÝ FESTIVAL 2020	Zdeněk Lyčka, UJEP, Institut Julia von Payera pro výzkum Arktidy a Subarktidy	V. Cettl

2.3. Tematické výstavy v prostorách studovny muzea

Další menší prezentace publikací z fondu muzejní knihovny související s výstavní tematikou byly k vidění během roku 2020 v prostorách muzejní knihovny (studovny):

Datum	Téma	Garant (muzeum)
6. 1. 2020 – 30. 4. 2020	Krušnohorské noviny – Erzgebirgs-Zeitung (140 let od vydání 1. čísla)	Knihovna
4. 5. 2020 – 20. 11. 2020	Českosaské Švýcarsko	Knihovna
4. 5. 2020 – 31. 12. 2020	Pískovcové lokality ČR	Knihovna
23. 11. 2020 – 31. 12. 2020	K severnímu pólu	Knihovna
2. 1. 2020 – 30. 4. 2020	Střekov	Knihovna

2.4. Exponáty měsíce

Jednou z možností, jak se veřejnost může seznámit s pestrostí sbírek Muzea města Ústí nad Labem, je tzv. „Exponát měsíce“. Každý měsíc v roce je představen vzácný sbírkový předmět, zajímavost, specifické téma či novinka získaná v rámci muzejní sbírkotvorné činnosti. V roce 2020 bylo vystaveno **devět dílčích témat**.

Měsíc	Název exponátu	Podsbírka	Kurátor
leden	Daguerrotypie	FG	J. Preclík
únor	Pianino značky H. Raeshe	UŘ	J. Belis
březen	Tereziánské poukázky (21. 4. 1942 – 30. 4. 1945) a záhada jejich vzniku	NU	J. Hubková
duben	----- (muzeum uzavřeno)	-----	-----
květen	----- (muzeum uzavřeno)	-----	-----
červen	Záchranný výzkum v Hrbovicích	A	E. Wiesnerová
červenec	Myslivec a kmínka	T	M. Krsek
srpen	Proželeznění pískovcových skal	G	Z. Vařilová
září	Saranče uherská	E	J. Spružina
říjen	Okrotice bílá	B	P. Bultas
listopad	----- (muzeum uzavřeno)	-----	-----
prosinec	Poklad ze střešovské školy	ND	M. Krsek

2.5. Výstavy v Zrcadlovém bludišti na Větruši

Datum	Název výstavy	Původce (instituce)	Autor	Kurátor
od 6. 2. 2020 do 30. 4. 2020	ADOLF ČEJCHAN 90	A. Čejchan	A. Čejchan	J. Preclík
od 4. 8. 2020 do 2021	RUDOLF JENATSCHKE V BARVĚ	Muzeum města Ústí nad Labem	J. Preclík	J. Preclík

2.6. Externí výstavy a výstavní projekty mimo budovu muzea

Datum	Název výstavy	Původce (instituce)	Autor	Kurátor/garant
od 12. 7. 2019 do 18. 6. 2020	Sametové Ústí	ČHMÚ – Ústí nad Labem	J. Preclík	J. Preclík
od 18. 6. 2020 do 2021	Písky známé i neznámé aneb Fascinující svět obyčejného písku	ČHMÚ – Ústí nad Labem	Z. Vařilová	V. Cettl

3. Stálé Expozice

V roce 2020 nebyla v Muzeu města Ústí nad Labem žádná stálá expozice. Celoročně probíhaly práce na přípravě stálé expozice Collegia Bohemica „Naši Němci“, na které muzejníci aktivně spolupracují (vše značně zpomalené koronavirovou pandemií).

4. Osvětová práce s veřejností a školami

4.1. Seznam akcí pro veřejnost pořádaných muzeem

4.1.1. Přednášky a jiné vzdělávací akce

Plnohodnotný přednáškový cyklus v roce 2020 proběhl pouze v rámci *Letní čítárny* (červenec až srpen 2020, organizovala muzejní knihovna):

Termín	Název přednášky	Přednášející	Organizátor
21. 7. 2020	Geologie Českosaského Švýcarska	Natálie Belisová, Zuzana Vařilová	MMUL (muzejní knihovna)
4. 8. 2020	Červená želva	Vladimír Suchánek	MMUL (muzejní knihovna)
18. 8. 2020	Jihem Afriky nejen za zvířaty	Jiří Bálek	MMUL (muzejní knihovna)
26. 8. 2020	Paradoxy Konga	Frederik Sukama	MMUL (muzejní knihovna)

V rámci naplánovaného přednáškového cyklu „*J. A. Komenský – nadčasový zdroj inspirace*“ se uskutečnila jen jedna akce (z důvodu pandemie covid-19) dne 16. září 2020 s názvem „Divadelní svět Jana Amose Komenského“ (přednášela Markéta Klosová, Filosofický ústav AV ČR Praha).

K dalším akcím pro širší veřejnost náležely jednotlivé tematické přednášky a besedy v budově muzea – výčet akcí v tab. níže:

Datum Čas	Název akce	Typ akce	Organizátor, přednášející – interpret
23. 1. 2020 16:00	DĚTI NEPŘÍTELE?	beseda	FF UJEP

4.1.2. Terénní exkurze a komentované vycházky

Celorepubliková akce „*Archeologické léto*“ nabízela komentované vycházky po archeologických lokalitách či výzkumech. Projekt zaštitily Archeologické ústavy AV ČR v Praze a Brně, ale jednotlivé vycházky organizovali místní archeologové, kteří zájemcům představovali zajímavá místa i svoji práci.

Dva tematické výlety byly pořádány jako doprovodné akce k výstavě „*Písky známé i neznámé*“. Celkový přehled akcí níže:

Datum čas	Název akce	Typ akce	Organizátor (autor akce či přednášející)
1. 2. 2020	Zimní vycházka za ptáky do mokřadů u jezera Milada	Exkurze pro veřejnost	V. Beran

7. 3. 2020	Prohlídka města pro Georga Schichta (potomek průmyslníků)	Exkurze	T. Okurka
27. 5. 2020	Rodina Morche	Odhalení pomníku	Obec Stvolínky, Československá obec legionářská / M. Krsek
19.–20. 6. 2020	Sinutecké kuropění	Akce pro veřejnost	J. Kvapil, V. Beran
9. 7. 2020 23. 7. 2020 30. 7. 2020 6. 8. 2020 13. 8. 2020	Archeologické léto – Chlumec-Horka	Exkurze pro veřejnost	MMUL (E. Wiesnerová)
13. 7. 2020	Tramvajové neštěstí	Odhalení pomníku	Klub českých turistů, Úřad městského obvodu Střekov (M. Krsek)
18.–19. 7. 2020	Motýlí noc v Prysku	Sběry v terénu	EK při LP /L. Blažej, J. Spružina
4. 8. 2020 11. 8. 2020	Archeologické léto – Hrádek u Libochovan	Exkurze pro veřejnost	MMUL (E. Wiesnerová + M. Trýzna, J. Spružina, P. Bultas)
30. 7. 2020	Výlet do pískovcových skal – Tiské stěny	Exkurze pro veřejnost	MMUL (Z. Vařilová, M. Trýzna)
6. 8. 2020	Výlet ke kořenům tvorby Rudolfa Jenatschkeho	Exkurze pro veřejnost	MMUL (J. Preclík)
18. 8. 2020	Sídliště Severní Terasa	Komentovaná vycházka pro Spojenci PRO!Kraj	MMUL (M. Krsek)
5. 9. 2020	Budova muzea a přilehlé prostory	Prohlídka depozitáře entomologie a venkovního atria muzea pro členy Zoologického klubu	MMUL (J. Spružina)
3. 10. 2020	Výlet do pískovcových skal – Gabrielina stezka a Pravčická brána	Exkurze pro veřejnost	MMUL (Z. Vařilová), Správa NPČŠ (D. Věbová, J. Šafránek)
3. 10. 2020	Mykologická vycházka	Akce pro veřejnost	MMUL (M. Pospíšilová, K. Nováková)

4.1.3. Popularizační či vzdělávací přednášky pro jiné subjekty

Termín	Název	Přednášející	Instituce (či skupina) pro kterou bylo organizováno
6. 2. 2019	Řeka Labe	T. Okurka, V. Beran	přednáška v MMUL a komentovaná prohlídka v terénu pro Gymnázium Příbram

4.2. Seznam kulturních a jiných akcí pořádaných v muzeu

4.2.1. Akce pro širokou veřejnost

Datum čas	Název akce	Typ akce	Organizátor – autor – interpret
30. 1. 2020 17:00	LEOPOLD PÖLZL – ŽIJÍ VE TMĚ	křest knihy	MMUL
5. 2. 2020 9:00–16:00	MUZEUM DĚTEM O JARNÍCH PRÁZDNINÁCH	akce pro děti	MMUL
6. 2. 2020 9:00–16:00	MUZEUM DĚTEM O JARNÍCH PRÁZDNINÁCH	akce pro děti	MMUL
15. 7. 2020 10:00–16:00	PÍSKOHRANÍ V ATRIU	akce pro děti	MMUL
12. 8. 2020 10:00–16:00	PÍSKOHRANÍ V ATRIU	akce pro děti	MMUL
4. 9. 2020 10:00–18:00	9. ÚSTECKÝ DEN PORCELÁNU	jarmark	MMUL, Český porcelán, a. s. Dubí a Royal Dux Duchcov
24. 9. 2020 16:00	KŘEST KNIHY „GEOLOGIE ČESKOSASKÉHO ŠVÝCARSKA“	křest knihy	MMUL
6.–9. 10. 2020 9:00–17:00	KNIŽNÍ BAZAR V MUZEJNÍ KNIHOVNĚ	akce	MMUL
4. 10. 2020 9:00–16:00	SVĚTOVÝ DEN ZVÍŘAT – NÁŠ MILÁČEK	pro děti	Český svaz chovatelů v Ústí nad Labem
4. 10. 2020 9:00–16:00	MYKOLOGICKÝ DEN V MUZEU	pro děti	MMUL

4.2.2. Koncerty

V prostorách Muzea města Ústí nad Labem proběhlo v roce 2020 pouze omezené množství koncertů, vystoupení hudebních skupin či samostatných interpretů:

Datum čas	Název akce	Pořadatel / interpret
6. 1. 2020 od 17:00	Tříkrálový koncert	Oblastní charita Ústí nad Labem / ZUŠ Evy Randové
1. 10. 2020 od 20:00	Zahajovací koncert	Collegium Bohemicum / Západočeský symfonický orchestr Mariánské Lázně, dirigent Marek Štílec a sopranistka Irena Troupová
6. 10. 2020 od 18:00	Zapomenutý skladatel Erich Adler	Collegium Bohemicum / Ostravský International Ensemble
11. 10. 2020 od 18:30	Písňe a balady na německé texty	Collegium Bohemicum / Irena Troupová, Petra Matějová

4.3. Muzejní pedagogika

Rok 2020 bohužel nebyl pro činnost muzejní pedagogiky příznivý, museli jsme se potýkat s řadou omezení a uzávěrek muzea pro veřejnost. Díky tomu spousta plánovaných a už připravovaných akcí nakonec neproběhla. V únoru se během jarních prázdnin ještě stihl realizovat program pro rodiny s dětmi, tematicky zaměřený na výstavu o hradu Sřekov. Potom došlo k jarní uzavírkce muzea. Během této uzavírky se oddělení soustředilo na tvorbu online aktivit pro děti. Aktivitly suplovaly neuskutečněné pravidelné muzejní akce a byly poskytovány v podobných termínech. Pravidelné každoměsíční setkávání s názvem „Muzeum čte dětem“ bylo nahrazeno online čtením s návody na doprovodné tvořivé činnosti. Velikonoční dílny se zvířátky nahradila videoreportáž o chovu oveček a videonávody na výrobu čapí jarní dekorace, na pletení pomlázek, zdobení vajec či pečení jíadášů. Bohužel řadu akcí nešlo online aktivitami nahradit. V březnu mělo v našem muzeu již tradičně proběhnout krajské kolo geologické olympiády a v květnovém období jsme se chystali uskutečnit projektové dny se školami a místní akční skupinou MASLAB. Ani tyto akce se nepodařilo realizovat.

V létě se konečně muzeum opět otevřelo a mohli jsme uskutečnit připravované prázdninové programy. Pro rodiny s dětmi muzejní pedagožky připravily „Pískohraní v atriu“, tedy doprovodný program k výstavě „Pisky známé i neznámé“. Program byl zábavně naučný a také tvořivý. Podobný program doplněný o komentované prohlídky výstavy byl připravený i pro letní příměstské tábory. Kromě tohoto programu byly pro veřejnost připraveny dva výlety s muzejními odborníky, jeden zaměřený přírodovědně a druhý historicky, oba výlety byly zároveň doplňkovou aktivitou k výstavám muzea. O prázdninách také mohlo znovu probíhat pravidelné čtení pro děti.

Příjemně nastartovaní z léta jsme se chystali i na podzimní akce. Ty bohužel opět zastavily uzavírky z důvodu protiepidemických opatření. Stihlo se realizovat několik výukových programů a komentovaných prohlídek pro školy a poslední akcí před uzavírkou byla trojice říjnových mykologických dní – sobotní vycházka pro veřejnost, nedělní výstava a pondělní mykologický den pro školy. Na ten se ale dostavila už jen jedna třída, ostatní objednané školy návštěvu zrušily. Muzeum zůstalo zavřené až do konce roku. Nemohly být uskutečněny tradiční podzimní a zimní akce muzea „Podzimní prázdniny v muzeu“, „Strašidla“ ani „Advent v muzeu“. Plánovaná byla i nová aktivita, která by se měla stát tradiční, „Stezka odvahy na Větrušiči“. Zrušit se musely všechny objednané komentované prohlídky, výukové programy. Program v muzeu nemohl uskutečnit Goethe Institut, pro který mělo pedagogické oddělení připravit komentované prohlídky, a zrušena byla i akce „Pochod ve tmě“ připravovaná ve spolupráci s Tyflocentrem.

Během podzimní uzavírky se pracovnice oddělení muzejní pedagogiky soustředily na tvorbu s výstupy dlouhodobého charakteru. Začala se připravovat Regionální učebnice Ústecka – webová stránka s výukovými kartami o historii a přírodě Ústecka, která bude určena pro školy i širokou veřejnost. Dále pedagožky chystaly podklady a vytvářely obsahovou strukturu pro tvorbu dvou nových výukových programů

pro ZŠ. Programu s historickou tematikou z období napoleonských válek „Bitva u Chlumce 1813“ a výukového programu s přírodovědnou tematikou zaměřeného na synantropní živočichy v Ústí nad Labem „Nečekání obyvatelé města“.

4.3.1. Komentované prohlídky

Komentované prohlídky pro školy a školky

Výstava „Písky známé i neznámé“, která se veřejnosti otevřela 27. února a trvala do konce roku, byla školami poptávána ještě před svým otevřením a několik tříd se již objednalo na její prohlídku. Bohužel hned zpočátku března bylo muzeum uzavřeno, a tak si výstavu, ke které mělo oddělení muzejní pedagogiky připravenou i doprovodnou dílnu, do konce školního roku prohlédla pouze jedna třída. Podobná situace vznikla na podzim, kdy proběhla řada objednávek ze strany školních skupin, ale uskutečněných prohlídek bylo díky uzávěrce muzea a přísným pravidlům ve školách jen několik.

Komentované prohlídky výstav pro školy v roce 2020:

Výstava	Počet komentovaných prohlídek	Přednášející	Název školy (počet návštěv)
Písky známé i neznámé 27. února – 31. prosince	5x	K. Nováková	ZŠ Palachova, UL, 1x ZŠ České mládeže, UL, 3x Gymnázium Teplice, 1x

Komentované prohlídky pro objednané skupiny

Hned zpočátku roku, 5. ledna, se zavírala školami oblíbená a navštěvovaná výstava „Neuvěřitelný svět prvních zemědělců“, přesto ji stihla jedna skupinka dětí v rámci aktivit příměstského tábora navštívit. Příměstské tábory navštívily i výstavu „Písky známé i neznámé“, a to během letních prázdnin. Kromě dětí navštívila v létě tuto výstavu i skupina „Živá paměť“ sdružující občany důchodového věku.

Výstava	Počet prohlídek	Přednášející	Objednaná skupina
Neuvěřitelný svět prvních zemědělců 1. – 5. ledna 2020	1x	M. Pospíšilová	Příměstský tábor Inlineskating, UL
Písky známé i neznámé 27. února – 31. prosince	9x	K. Nováková	Příměstský tábor Inlineskating, UL, 6x Příměstský tábor Pionýr z. s., UL, 1x Příměstský tábor Kroužky Ústí z. s., UL, 1x Živá paměť, UL, 1x

4.3.2. Vzdělávací programy pro školy a školky

Muzeum má ve stálé nabídce čtyři výukové programy pro MŠ či ZŠ. Dále pravidelně nabízí školám podzimní výukový program s mykologickou tematikou. Kromě těchto programů vytvořilo v počátku roku na základě poptávky výukový program k výstavě „700x Střekov“ pro ZŠ z Třebívlic. Návštěvnost programů byla negativně ovlivněna uzávěrou muzea a zprísněnými podmínkami pro realizaci exkurzí ve školách.

Interaktivní vzdělávací programy pro školy a školky

Název programu	Počet programů	Název školy, počet návštěv	Lektoři
Zubr Emil v pravěku	7x	ZŠ Neštěmická, UL, 1x ZŠ České mládeže, UL, 1x ZŠ Pod Vodojemem, UL, 2x ZŠ Husova, UL, 1x ZŠ Karla IV., UL, 1x ZŠ Tereziín, 1x	M. Pospíšilová, L. Preclíková
Zubr Emil v pravěku pro MŠ	1x	ZŠ Karmel, UL, 1x	M. Pospíšilová, L. Preclíková
Kdo byl před námi v lese	2x	ZŠ Palachova, UL, 1x ZŠ Pod Vodojemem, UL, 1x	M. Pospíšilová, K. Nováková, L. Preclíková
Putování na hrad Střekov	1x	ZŠ Třebívlice, 1x	M. Pospíšilová, L. Preclíková, K. Nováková, M. Strelsllová
Mykologický program pro školy	1x	ZŠ Trmice, UL, 1x	K. Nováková

4.3.3. Akce pro veřejnost, doprovodné akce k výstavám

Během února se podařilo uskutečnit dvě doprovodné akce k výstavě „700x Střekov“. Muzejní pedagogové připravili program na období jarních prázdnin s názvem „**Střekovské hrá(d)tky**“. Děti s rodiči během programu prošly připravenou trasu. V její první části vyhledávaly různá zpodobnění hradu Střekova ve výstavě, věnovaly se historii hradu a osobnostem, které hrad navštívily. I nejmenší návštěvníci si mohli společně s dospělými přečíst tři pověsti vážící se k hradu zpracované formou obrázkového čtení. V další části programu se návštěvníci seznámili se střekovskou přírodou, poznávali jednotlivé živočichy z okolních skal, lesů či z řeky Labe. Ve třetí části čekalo na děti dobývání hradu. Podle plánu, který každý dobytáel dostal na začátku trasy, musel překonat na voru řeku Labe, vyšplhat na skálu a vyhnout se oku obránců, vyluštit heslo k otevření brány, katapultem sestřelit věž, projít kuchyní a určit druhy potravin a koření, projít stájemi a v nich nakrmit a vyhřebelcovat koně, podle legendy rozpoznat mezi osmi princeznami tu správnou a po úzké lávce se konečně dostat do hlavní věže hradu. Ve věži (tedy v muzejním pedagogickém

ateliéru) byly pro malé návštěvníky nachystány tvořivé dílny a také sladká odměna za dobytí hradu.

Druhou akcí pro veřejnost, nachystanou k výstavě „700x Střekov“, byla soutěž v počítání Střekovů. Malí i velcí návštěvníci měli možnost se v termínu od 11. 2. do 3. 3. při návštěvě výstavy pustit do sčítání všech vystavených podob hradu Střekov. Úkol to nebyl jednoduchý, hrad se objevoval na různých nenápadných místech, jako je razítko na vystavené pohlednici. Odměna ale stála za to, nejúspěšnější počtáři dostali volné vstupenky na prohlídku hradu.

Během letních prázdnin se opakovaně uskutečnila akce s názvem „**Pískohrani v atriu**“. Patří do řady letních aktivit zaměřených jako doprovodný program k hlavnímu muzejní výstavě. Program byl určen pro rodiny s dětmi a s mírnou obměnou se uskutečnil i pro příměstské tábory. V atriu na děti čekal písek a znovu písek. Na písečné stezce se luštila tajenka, jejíž jednotlivá písmena byla skryta na deseti stanovištích. Pro jejich získání musely děti písek různě přesypávat, vážit, odkrývat v něm stopy a určovat je, vyhledávat v hromadě písku skryté schránky či počítat vejce karety. Na cestu si každý nabral vlastní kyblík písku a s ním musel v pořádku také dorazit do cíle. Druhou aktivitou bylo poznávání různých druhů písku. Pomocí jednoduchého průvodního listu se děti naučily rozpoznávat stavební a jiné písky. Další dvě stanoviště této akce byla zaměřena tvořivě. Pomocí barevného písku, čtvrtky a lepidla, s využitím vlastní fantazie či připravených šablon vytvářely děti, ale často i jejich rodiče, veselé obrázky s letní tematikou. Na posledním stanovišti si potom malí návštěvníci za podpory svého doprovodu vyrobili naučný obrázek o kareti obrovské s pohyblivými a odkrývacími prvky.

Tradiční akcí muzejní pedagogiky je podzimní **mykologický víkend**. V sobotu se koná mykologická vycházka pro širokou veřejnost, na níž houbaře doprovází i odborník mykolog. V neděli se potom v ateliéru muzejní pedagogiky koná výstava nasbíraných hub, ke které je nabízena řada doprovodných aktivit – konají se přednášky mykologa, mykologická poradna pro veřejnost a pro děti je připravena řada poznávacích a zábavných aktivit.

Datum a časový rozsah	Název akce	Typ akce	Lektoři (organizátoři)
5. a 6. 2. 2020 9:00 až 12:00 a 13:00 až 16:00	Střekovské hrá(d)tky, Muzeum dětem o jarních prázdninách	Akce pro rodiny s dětmi	M. Pospíšilová, L. Preclíková, K. Nováková, M. Strelslová
11. 2. – 3. 3. 2020	Soutěž v počítání Střekovů	Akce pro širokou veřejnost	M. Krsek, M. Pospíšilová
15. 7. a 12. 8. 2020 10:00 až 16:00	Pískohrani v atriu	Akce pro rodiny s dětmi	M. Pospíšilová, K. Nováková, L. Preclíková

3. 10. 9:00 až 13:00	Mykologická vycházka	Akce pro širokou veřejnost	K. Nováková, M. Pospíšilová / M. Kříž, M. Zíbarová
4. 10. 10:00 až 17:00	Mykologický den v muzeu	Akce pro širokou veřejnost	K. Nováková, M. Pospíšilová

Akce pro příměstské tábory:

Název programu	Počet programů	Název organizace, počet návštěv	Lektoři
Pískohraní v atriu	8x	Příměstský tábor Inlineskating, UL, 6x Příměstský tábor Pionýr z. s., UL, 1x Příměstský tábor Kroužky Ústí z. s., UL, 1x	M. Pospíšilová, L. Preclíková

4.3.4. Muzeum čte dětem

Předčítání pohádek dětem jednou v měsíci má v muzeu už několikaletou tradici. V tomto roce ke čtení a tvořivým dílnám na téma pohádky přibýly ještě naučné aktivity. A tak například při čtení pohádky o lasičce jsme si s dětmi povídali o proměnách jejího kožíšku (s názornou ukázkou na vycpaném exempláři) nebo si u houbařské pohádky ukazovali příklady jednotlivých hub a vykládali si o nich zajímavosti. Bohužel se čtení mohlo v tomto roce konat jen pětkrát.

Měsíc	Název knihy	Autor	Interpret (počet dětí)
Leden	Pohádky z pařezové chaloupky Křemílka a Vochochůrky	Václav Čtvrtek	L. Preclíková / K. Nováková
Únor	Ježibaby, Pacička a zajáci	Alois Mikulka	M. Pospíšilová / L. Preclíková
Červenec	Pohádky z kouzelné hromádky	Jindřich Balík	M. Pospíšilová / K. Nováková
Srpen	Pohádky	Miloš Macourek	L. Preclíková
Září	Pohádky z Pekelce	František Nepil	M. Pospíšilová / K. Nováková

5. Spolupráce s dalšími subjekty

5.1. Mezinárodní spolupráce

Mezinárodní spolupráce a partnerství muzea v rámci dlouhodobých smluv:

Organizace / fyzická osoba	Forma spolupráce	Rok
Schlossbergmuseum Chemnitz	partnerské muzeum (v rámci oficiálního partnerství města Ústí nad Labem a města Chemnitz)	od 2007 (doba neurčitá)
Státní Borodinské muzeum – rezervace historie a války	spolupráce ve vědeckém bádání, výměna zkušeností, příprava společných výstavních projektů a výměna informací o činnosti muzeí	od 2014 (doba neurčitá)
Federální státní příspěvkové zařízení „Státní Vladimírsko-Suzdalské historicko-architektonické a umělecké muzeum – památková rezervace“	spolupráce v oblasti muzejní práce a popularizace historického a kulturního dědictví národů Ruska a České republiky, vědecko-výzkumné, vědecko-sbírkové a expozičně-výstavní práce	od 2014 (doba neurčitá)
Muzeum národního osvobození v Mariboru ve Slovinsku	smlouva o spolupráci vyjadřuje vůli pro další spolupráci, která naváže na úspěšný společný mezinárodní projekt, který byl věnovaný dokumentaci válečných památek moderních evropských dějin	od 2016 (doba neurčitá)

Další zahraniční spolupráce v rámci konkrétních výzkumných či výstavnických aktivit:

Organizace / sdružení/ fyzická osoba	Forma spolupráce	Rok	Garant za muzeum
ENoRM – European Network of River Museums	členství muzea v mezinárodním spolku (společné téma vnitrozemské vodní plavby, prezentace spol. témat, vytvoření interaktivní databáze, součinnost při tvorbě výstav a publikací ad.)	od 2016–dosud	M. Krsek
Institut für Sächsische Geschichte und Volkskunde	Kontaktní zóny (webové stránky mapující přeshraniční české, německé a polské iniciativy v oblasti kultury, sportu a veřejně politické angažovanosti)	2017–dosud	T. Okurka
AG Naturschutzinstitut Region Dresden e. V.	<i>Lutra lutra</i> (přeshraniční projekt zaměřený na výzkum a ochranu vydry říční v příhraničním regionu)	2017–2020	V. Beran
Umweltzentrum Dresden e. V.	<i>ATHENE</i> (přeshraniční projekt zaměřený na ochranu sýčka obecného v Ústeckém kraji a Sasku)	2017–2020	V. Beran
Wo Wagner weilte	příprava putovní výstavy – Kultur- und Tourismusgesellschaft Pirna	2019–2020	V. Houfek

Seliger-Gemeinde e. V.	vydání knihy Leopold Pözl: Žijí ve tmě / Die im Dunkeln leben	2019–2020	T. Okurka
Stadtmuseum Dresden	Architekt Hans Richter	od 2020	M. Krsek
Landeshauptstadt Dresden, Amt für Kultur und Denkmalschutz	Mezinárodní den muzeí 2020 v Euroregionu Elbe-Labe	2020 příprava projektu (realizace přesunuta na rok 2021)	E. Wiesnerová

5.2. Spolupráce s vysokými školami

Spolupráce s dalšími vysokými školami v ČR probíhá v rámci konkrétních dlouhodobých i krátkodobých projektů, výzkumných a výukových činností či studijních aktivit jednotlivých zaměstnanců muzea.

Výčet vysokých škol v ČR, se kterými probíhá dlouhodobá spolupráce:

Vysoká škola	Fakulta	Témata spolupráce, projekty	Doba spolupráce	Odd. muzea (pracovník)
UJEP		spolupráce v oblastech rozvoje vzdělávání, výzkumu, vývoje, umění a další tvůrčí činnosti k celkovému zlepšování kvality života v regionu, včetně využívání a sdílení informačních zdrojů, knihoven, databází, evidenčních pomůcek a sbírek; dále pak v oblastech oboustranného zvyšování kvalifikace pracovníků, vzdělávání studentů a poskytování prostoru ke stážím či odborným praktikám; spolupráce v rámci projektové a grantové činnosti	2015–dosud	kolektiv Muzea města Ústí nad Labem
	Filozofická fakulta	studijní program „Historické vědy“ a vědecko-výzkumná činnost v oblasti historického výzkumu, zvyšování kvalifikace pracovníků v rámci studia	2013–dosud	Historické odd. (V. Houfek, T. Okurka, M. Krsek)
	Pedagogická fakulta	spolupráce při pořádání vědeckých a kulturních akcí, v rámci propagace, realizace praxe studentů	2011–dosud	Historické odd.
	Univerzita třetího věku	výuka regionální historie, archeologie	2011–dosud	Historické a archeologické odd. (M. Krsek, E. Wiesnerová)

UK Praha	Přírodovědecká fakulta	výzkumné projekty (geologie, geografie, zoologie), odborné publikace, školení studentů, oponentní posudky, Živá mapa – webová aplikace s databází míst spojených s významnými přírodovědci	2011–dosud	Přírodovědné a historické odd. (Z. Vařilová, V. Beran, M. Krsek)
	Filozofická fakulta	zvyšování kvalifikace pracovníků v rámci studia, dílčí projekty	2014–dosud	Archeologické odd. (L. Rypka)
UP Olomouc	Přírodovědecká fakulta	výzkum lindušek úhorních v Podkrušnohorské pánvi – zvyšování kvalifikace pracovníků v rámci studia	2014–2023	Přírodovědné odd. V. Beran
Univerzita Pardubice	Chemicko-technologická fakulta	analýza anorganických látek z vydřích tkání	2013–dosud	Přírodovědné odd. V. Beran
ČZU v Praze	Fakulta agrobiologie, potravinových a přírodních zdrojů	analýza parazitů vydry říční	2015–dosud	Přírodovědné odd. V. Beran
Masarykova univerzita v Brně	Přírodovědecká fakulta – Ústav geologických věd	spolupořádání Geologické olympiády (každoroční krajské kolo GO)	2017–dosud	Přírodovědné odd. Z. Vařilová, muzejní pedagogika

5.3. Spolupráce s dalšími organizacemi

Zvláštní postavení v rámci dlouhodobé úzké spolupráce má **Collegium Bohemicum, o. p. s.** Collegium Bohemicum je na základě rozhodnutí statutárního města Ústí nad Labem uživatelem části kancelářských, provozních a výstavních prostor muzejní budovy, které užívá bezúplatně včetně vnitřního vybavení. Je *garantem projektu stálé historické expozice*, na kterém se Muzeum města Ústí nad Labem významně spolupodílí. Muzeum města Ústí nad Labem zabezpečuje bezúplatně provozní náklady Collegia Bohemica, o. p. s. (např. ostraha, energie, vodné a stočné, topení apod.). Dále muzeum zabezpečuje část uložené sbírky Collegia Bohemica, o. p. s., v depozitářích historického oddělení Muzea města Ústí nad Labem.

V roce 2020 podepsalo Muzeum města Ústí nad Labem smlouvu o spolupráci se **Zoologickým klubem, z. s.** (IČ: 706963650). Jde o spolek sdružující milovníky přírody s dlouhodobou tradicí (založen jako Krajský zoologický klub při Zoo Ústí nad Labem v roce 1973) věnující se podpoře, ochraně a studiu fauny, včetně podpory mezinárodních ochranných projektů. Od roku 2020 probíhají čtvrtletní setkání členů klubu v prostorách muzea s poutavou přírodovědnou přednáškou a zajímavostmi z přírody Ústecka. Pro členy klubu je zajištěn volný vstup na vybrané výstavy a akce pořádané muzeem, včetně možnosti dobrovolnické pomoci v muzeu (akce pro veřejnost, archivace sbírek, spolupráce na projektech), jsou pořádané společně

výlety do přírody spojené s pozorováním živočichů. ZK vydává svůj vlastní zpravodaj *Natura vivet*, ve kterém zveřejňuje informace o činnosti a společných akcích, obsah přednášek, zprávy z ochrannářských projektů či vlastní pozorování v přírodě. Více zde: <https://www.zoologickyklub.cz>

Tab. dalších organizací v ČR dlouhodobě spolupracujících v rámci odborných aktivit (řazeno abecedně):

Organizace	Témata spolupráce, projekty	Doba spolupráce	Odd. muzea garant
ALKA Wildlife, o. p. s.	instalace budek pro sokoly stěhovavé na lidských stavbách v Ústeckém, Libereckém a Středočeském kraji, monitoring raroha velkého a příprava záchranného programu (včetně sběru materiálu), průzkum hnízdní populace lindušky úhorní v hnědouhelných velkolomech Ústeckého kraje	dlouhodobě	Přírodovědné odd. V. Beran
AOPK ČR	odborné konzultace a občasně průzkumy na vyžádání	dlouhodobě	Přírodovědné odd. V. Beran, P. Bultas, J. Spružina
Asociace muzeí a galerií ČR	odborní pracovníci se podílí na práci komisí AMG ČR	dlouhodobě	V. Houfek (od roku 2012 předsedou ústecké krajské sekce AMG ČR)
Česká společnost ornitologická	mapování hnízdního rozšíření ptáků v ČR, správní řízení v působnosti Ústeckého kraje	dlouhodobě	Přírodovědné odd. V. Beran
ČT - Toulavá kamera	reportáže z regionu na muzejní, historická aj. témata	2010–dosud	Historické odd. M. Krsek
GLU AV ČR, v. v. i.	geologický výzkum pískovcových oblastí, publikační činnost	2011–dosud	Přírodovědné odd. Z. Vařilová
Ministerstvo životního prostředí ČR	problematika související s Bonnskou úmluvou, Memorandum o porozumění na ochranu stěhovavých dravců a sov Eurasie a Afriky	2012–dosud	Přírodovědné odd. V. Beran
NPÚ, územní pracoviště Ústí nad Labem, územní pracoviště Loket a Muzeum v přírodě Zubrnice	spolupráce na dokumentaci a záchraně architektonického dědictví	dlouhodobě	Historické odd. M. Krsek

Občanské sdružení 400/27	budování databáze architektury severu Čech (www.usti-aussig.net)	dlouhodobé	Historické odd. M. Krsek
Obecní úřad Rynoltice/Technická univerzita Liberec	Připomínka tradice firmy Schicht v Rynolticích	2018–dosud	Historické odd. M. Krsek
Severočeská vědecká knihovna	projektová spolupráce, digitalizace dokumentů	dlouhodobé	knihovna
Společnost pro dějiny Němců v českých zemích	společnost významně spolupracuje na konferenční a vydavatelské činnosti muzea; členství ve výboru společnosti od roku 1999	dlouhodobé	Historické odd. V. Houfek
Společnost spolupracovníků kroužkovací stanice NM Praha	práce ve výboru	dlouhodobé	Přírodovědné odd. V. Beran
Správa NP České Švýcarsko	konzultace odborné problematiky, spolupráce na tvorbě plánu péče, výzkumné a popularizační aktivity na území NP, výstavní projekty a publikace	dlouhodobé	Přírodovědné odd. Z. Vařilová, V. Beran, J. Spružina
Ústecká komunitní nadace	spolupráce při realizaci projektu na zpřístupnění šikmé věže kostela Nanebevzetí Panny Marie	2015–dosud	Historické odd. M. Krsek, V. Houfek
Ústecká muzejní a vlastivědná společnost	obnovení činnosti – vlastivědná práce	2019–dosud	M. Krsek, V. Houfek, L. Rypka, V. Beran, J. Hubková
Ústecká numismatická společnost	pravidelné schůzky (1x měsíčně)	dlouhodobé	Historické odd. J. Hubková
Veřejný sál Hraničář	projekt „60 Ústeckých nej“ (videomapping), v rámci mezinárodního projektu Forget heritage	2016–dosud	Historické odd. M. Krsek
Zoo Ústí nad Labem	akce „Vítání ptačího zpěvu“, odkaz H. Lumpeho, společná publikační činnost, sbírkotvorná činnost, ad.	dlouhodobé	Přírodovědné a historické odd. V. Beran, M. Krsek, Z. Vařilová
Zoologický klub	společné akce, výlety, přednášky, naučně-populární aktivity	od 2020	Přírodovědné odd. Z. Vařilová, V. Beran
Zubrnická muzeální železnice	mapování historie železnice na Ústecku	dlouhodobé	Historické odd. M. Krsek

Spolupráce s organizacemi či muzei v rámci konkrétních krátkodobých projektů (řazeno abecedně):

Organizace	Témata spolupráce, projekty	Doba spolupráce	Garant (muzeum)
ČT 24	Spolupráce na koncepci a realizaci 10. části televizního cyklu „Bílá hora 1620-2020“ (dramaturg Zbyněk Křourek)	Podklady 15.–21. 8., natáčení 22. 8. 2020	J. Hubková
ČZU	Spolupráce na entomologickém výzkumu a odborných publikacích	2020	M. Trýzna
Elbe Dock	Festival Elbe Dock	2019–2020	M. Krsek
EMMA Agency	Podklady pro připravovaný televizní program o prof. Jitce Švábové pro pí Emu Hubáčkovou	16.–19. 11. 2020	J. Hubková
Historický ústav AV ČR, UJEP	Historický atlas měst	2018–2021	V. Houfek, T. Okurka
House of Lobkowitz	Oslavy 700 let hradu Sřekov	2019–2020	M. Krsek
JUROS s. r. o.	Terénní průzkumy motýlí fauny vybraných lokalit Ústeckého kraje	květen–září 2020	J. Spružina
Krásné sousedění, z. s.	Záchrana hrodek na hřbitově Krásné Březno	2019–2020	M. Krsek
Magistrát města Ústí nad Labem	Pracovní skupina pro přípravu Strategie města 2030	2019–2020	M. Krsek
	Ideová příprava Technoparku	2019	M. Krsek
Mendelova univerzita v Brně	Spolupráce na entomologickém výzkumu a odborných publikacích	od roku 2020	M. Trýzna
	Průzkum motýlí fauny v imisní oblasti Sněžník – determinace entomologického materiálu (prof. E. Kula)	2020	J. Spružina
Městské služby	Rekonstrukce hřbitovní kaple v Krásném Březně	2019–2020	M. Krsek
Moravské zemské muzeum	Spolupráce na entomologickém výzkumu a odborných publikacích	od roku 2020	M. Trýzna
Národní muzeum	Konzervace podmaleb	2019–2020	J. Belis
Oblastní muzeum Děčín	Restaurování podmaleb	2019–2020	J. Belis

Palivový kombinát Ústí	Zadání architektonicko-urbanisticko-krajinářské soutěže	2019–2020	M. Krsek, V. Beran
Správa NPČŠ, PŘ FUK Praha, Národní muzeum, Moravské zemské muzeum, GLU AVČR, Obl. muzeum v Děčíně, ad.	Výstavní projekt „Písky známé i neznámé“ (zápůjčka exponátů, spolupráce na katalogu a výstavě)	2019–2020	Z. Vařilová
Správa NPČŠ, Výzkumný ústav vodohospodářský T. G. Masaryka	Značení jedinců lososa obecného na území Národního parku České Švýcarsko. Ichtologický průzkum významných stanovišť na území Národního parku České Švýcarsko.	od roku 2020	M. Trýzna
UJEP	Průmyslové dědictví severozápadních Čech a nové výzvy jeho využití	2019	M. Krsek
UJEP, muzea a archivy v Ústeckém kraji	Dějiny průmyslu Ústeckého kraje	2019–2021	V. Houfek, T. Okurka, M. Krsek
Ústecká komunitní nadace	Zpřístupnění šikmé věže kostela Nanebevzetí Panny Marie	2015–dosud	M. Krsek, V. Houfek
Veřejný sál Hraničář	Ústecká nej – videomapping	2019–2020	M. Krsek
Vlastivědné muzeum a galerie v České Lípě	Spolupráce na entomologickém výzkumu fytofágních brouků a příprava odborných publikací	od roku 2020	M. Trýzna

5.4. Práce s dobrovolníky

V rámci spolupráce s Dobrovolnickým centrem, o. s., v roce 2020 vypomáhaly v muzeu dvě dobrovolnice (Hana Tožičková a Zdeňka Lošáková) působící na historickém odd. (práce na fotografické databázi, skenování, skenování pamětní knihy a výpomoc s mytím lahví). Dobrovolnice odpracovaly v muzeu v roce 2020 celkem 214 hodin.

5.5. Studentské praxe

Michaela Strelsová působila v muzeu jako lektor historické části zábavně-naučného programu o hradu Střekov v odd. muzejní pedagogiky (4. – 6. 2. 2020). Odbornou praxi studentky Filozofické fakulty Univerzity Karlovy zajistila muzejní knihovna (Zuzana Vejškrabová – 15. 6. 2020 až 3. 7. 2020).

6. Sbírkotvorná činnost – celková statistika

6.1. Evidence sbírek

6.1.1. Rozsah sbírek

K 31. 12. 2020 je evidováno celkem 203 247 sbírkových předmětů nebo souborů, z toho 200 583 předmětů je evidováno v II. stupni evidence (katalogizační karty) a 2 664 předmětů nebo souborů zůstává dosud v I. stupni evidence (čísla KP).

Přehled o počtu sbírkových předmětů podle podsbírek:

Podsírka	Počet předmětů v I. st. (KP) k 31. 12. 2020	Počet předmětů v II. st. k 31. 12. 2020	Celkový počet sbírkových předmětů k 31. 12. 2020
Archeologie	6	24 639	24 645
Archeologie – středověk	7	15 573	15 580
Botanika	0	8 656	8 656
Entomologie	0	81 877	81 877
Fotografie	1 051	2 521	3 572
Geologie	1	29 982	29 983
Grafika	1	5 427	5 428
Lahve	0	2 159	2 159
Nové dějiny	1 201	5 605	6 806
Numismatika	47	4 817	4 864
Pohlednice	49	4 568	4 617
Staré tisky	0	1 503	1 503
Technika	142	4 804	4 946
Umění	8	1 094	1 102
Umělecké řemeslo	88	3 045	3 133
Vojenství	0	2 757	2 757
Zoologie	0	1 556	1 556
Zvl. skup. KP (více podsbírek)	63	0	63
Celkový počet	2 664	200 583	203 247

6.1.2. Získávání nových sbírkových předmětů

V r. 2020 bylo zaevidováno za celé muzeum celkem 179 nových přírůstkových čísel (tj. 496 předmětů nebo souborů), z toho: 40 přírůstků (330 předmětů) v podsb. Fotografie, 1 předmět v podsbírcce Vojenství, 41 přírůstků (41 předmětů) v podsbírcce

Technika, 32 přír. čísel (58 předmětů) v podsбірce Umělecké řemeslo, 54 přír. čísel (54 předmětů) v podsбірce Numismatika, 1 přír. číslo v podsбірce Geologie, 4 přír. čísla (5 předmětů) v podsбірce Archeologie a 6 přír. čísel (6 předmětů) v podsбірce Archeologie – středověk.

Způsob nabytí nových přírůstků do sbírek v roce 2020: Z celkového počtu 179 přírůstků sbírkových předmětů byl 1 předmět koupen, 116 předmětů bylo získáno darem, 3 předměty byly do sbírky zařazeny ze starých nezpracovaných fondů, 58 přírůstků bylo získáno vlastním sběrem v terénu a jeden předmět (nález) byl převzat z MO Ústí nad Labem.

6.1.3. Inventarizace

Celkem bylo v r. 2020 zinventarizováno 14 792 evidenčních čísel sbírkových předmětů, což činí minimálně 7 % sbírkových předmětů z každé podsбірky.

Počty zinventarizovaných předmětů v období 1. 1. – 15. 12. 2020:

Podsбірka	Plán 7 %	Skutečně zrevidováno	Výčet zrevidovaných inv. čísel
Archeologie	1 725	1801	A 16539–18339
Archeologie – středověk	1090	1135	AS 10593–11727
Botanika	606	607	B 4617–5223
Entomologie	5 731	5735	E 48117–53851
Fotografie	247	250	FG 2001–2250
Geologie	2 099	2431	G 18194–20624
Grafika	380	380	GR 3150–3530
Lahve	151	186	L 1307–1492
Nové dějiny	476	476	ND 4081–4556
Numismatika	337	345	NU 2906–3250
Pohlednice	323	330	P 2721–3050
Staré tisky	105	113	ST 899–1011
Technika	343	355	T 3092–3446
Umění	77	77	U 632–708
Umělecké řemeslo	217	221	UŘ 1744–1964
Vojenství	193	193	V 1591–1783
Zoologie	109	153	Z 1023–1175
Zvl. skup. KP (týkající se více podsбірtek)	4	4	KP 157/66, 160/66, 172/66, 176/66
Celkový počet	14 213	14 792	

6.2. Komunikace s CES Ministerstva kultury ČR

V r. 2020 nebyla odeslána žádná žádost o aktualizaci počtu sbírkových předmětů v CES. Přírůstky za rok 2020, stejně tak jako reevidenční přírůstků z minulých období do II. stupně evidence, budou nahlášeny do CES v prvním čtvrtletí roku 2021.

6.3. Vizualizace sbírky v CES

Během roku 2020 nebyly do CES MK vloženy žádné další obrázky sbírkových předmětů. Zbývá ještě doplnit obrázky k několika podsbírkám, a to k podsbírcce Umění, Grafika a Umělecké řemeslo.

6.4. Reevidenční II. stupně

K 31. 12. 2020 jsou všechny evidenční záznamy II. stupně zaneseny v elektronickém sbírkovém systému Bach. Průběžně jsou doplňovány záznamy II. stupně u některých předmětů získaných ještě před přihlášením sbírek do CES, evidovaných dosud pouze v I. stupni evidence, nebo záznamy nových přírůstků do sbírek. Jsou sledovány termíny pro povinný převod z I. do II. stupně evidence (3letá lhůta) u nově získaných předmětů.

7. Aktivity odborných oddělení

7.1. Historické oddělení

Hlavní pracovní a odborné aktivity

Činnost historického oddělení se musela přizpůsobit nastalým problémům spojeným s nástupem koronaviru. Začátkem roku dobíhala výstava 700x Střekov, kterou do poslední chvíle provázela kampaň aktivizující veřejnost k zápůjčkám a darům předmětů s vyobrazením ústecké zříceniny. Následná likvidace výstavy tak představovala vrácení velkého množství zápůjček velkému množství zapůjčitelů. Novou výstavou se stala přehlídka díla stěžejního ústeckého fotografa první poloviny 20. století Rudolfa Jenatschkeho. Instalace vystoupila z tradiční prezentace fotografií jako dvourozměrného předmětu a vytvořila dioráma za použití dobových artefaktů ze sbírek ilustrujících scény na fotografiích.

Situace po nuceném uzavření muzea si vyžádala hledání nových cest k prezentaci historie. Muzeum města Ústí nad Labem bylo jedním z prvních, které přeneslo činnost do virtuálního prostoru. „*Kvůli koronaviru nemůžete ven? Skříně už máte třikrát přerovnané? Pište paměti!*“ S touto výzvou oslovilo hned v dubnu seniory izolované karanténními opatřeními v první vlně pandemie. Průkopnická kampaň sklidila mimořádný ohlas. Zajistila po patnácti týdnech povzbudivou náplň do omezených životů jak autorům, tak i desetitisícům čtenářů muzejního facebooku a webu. Přispěli i rodáci ze stejně postiženého Německa. Senioři se podělili o vzpomínky na

válečné osudy, odsun a osídlování pohraničí, pašování, zahradničení, sport nebo underground. Šlo o cenný dokumentační materiál, který by se nejspíš do muzea jinak nedostal. V druhé a třetí vlně pandemie kampaň získala formu dalšího „kovidového seriálu“, v němž veřejnost obdobně sdílela vzpomínky a fotografie z proslulého ústeckého ateliéru Eduarda Majera. Vhodnou a čtenáři kvitovanou náplň facebooku poskytla výstava fotografa Jenatschkeho, jejíž část bylo možné prezentovat v pravidelných intervalech ve virtuálním prostoru. Jiné činnosti by bylo náročnější přesunout do virtuálního prostoru, jako třeba připravený čtyřdílný přednáškový cyklus „J. A. Komenský – nadčasový zdroj inspirace“, z něhož se realizace proto dočkala jen přednáška M. Klosové: „Divadelní svět J. A. Komenského“.

Práce v terénu tolik omezení nepostihlo. Největší pozornost si vyžádala hromadná demolice historické zástavby v části „Nové město“ u západního nádraží ČD. Zajistili jsme průzkum, fotodokumentaci a ve spolupráci s přírodovědným oddělením také demontáž cenných stavebních částí. Průběžným úkolem historického oddělení byl také dohled a konzultace při rekonstrukci kaple na hřbitově v Krásném Březně dokončené na konci roku 2020, kde hned našli uplatnění historické žulové schody z jednoho z bouraných činžovních domů na Novém městě. Opět ve spolupráci s přírodovědným oddělením jsme také realizovali první přípravné práce na záchraně hrobky rodu Köhlerů v Krásném Březně (demontáž zbytků propadlé střechy).

Odborní pracovníci muzea se také zapojili do přípravy popularizačních filmových dokumentů, jako „Mýdlová bublina“ o průmyslovém rodu Schichtů v korpodukci ČT, nebo 10. části televizního cyklu „Bílá hora 1620–2020“ (odvysílán 12. 12. 2020 na ČT).

V rámci vědecko-výzkumné činnosti se oddělení podílelo na projektu Historického ústavu AV ČR „Komunikace rebelie. České stavovské povstání a jeho následky v politice městských rad v zemích Koruny české /1617–1623“. S Ústavem státu a práva AV ČR vznikl životopis ústeckého meziválečného starosty a významného odpůrce nacismu Leopolda Pözlza do knihy věnované prvním letům první Československé republiky. Drážďanské městské muzeum si nás vybralo jako partnera pro tvorbu webových stránek o významném drážďanském architektu a severočeském rodákovi: „Hans Richter: Průkopník moderny v Sasku a Čechách“. K dalším velkým tématům patřila dokumentace průmyslového dědictví a přírodních věd ve spolupráci s UJEP a Univerzitou Karlovou při přípravě databázových hesel (Dějiny průmyslu Ústeckého kraje a Živá mapa: Topografie dějin přírodních věd v českých zemích). Ve spolupráci s Historickým ústavem AV ČR a UJEP pokračovala práce na svazku z ediční řady Historický atlas měst. Neopomenutelná je také role odborných garantů při přípravě pedagogických programů pro základní a střední školy s tématem regionální historie. K desátému výročí založení společnosti Collegium Cibium, zaměřené na uchování odkazu Victora Cibicha – tváře z etikety piva Březňák, vznikl za přispění historického oddělení výroční sborník. Naše odborné úsilí se také dlouhodobě zaměřuje na podmalby na skle, na příčiny jejich nejčastějšího poškození i historické způsoby oprav. Získané informace pak byly prakticky využívány při hledání nových metod restaurování, ale i bezpečné adjustace a uložení. Spolupracujeme s různými

spolky, dlouhodobě s Ústeckou numismatickou společností, která realizuje své měsíční schůzky v muzeu. Oddělení za muzeum také zpracovalo velkou část tiskových zpráv, které měly většinou širokou odezvu v médiích. Mezi dalšími se podílelo na přípravě zadání mezinárodní architektonicko-urbanisticko-krajinářské soutěže Jeze-ro Milada vyhlášené PKÚ. Někteří pracovníci vyvíjejí pedagogickou činnost ve spolupráci s UJEP.

Další provozní úkoly

Historické oddělení se velkou měrou podílí na provozních záležitostech Muzea města Ústí nad Labem. Mezi nejčastější aktivity patří stěhování výstavního fundusu v rámci muzejních objektů (pomocný materiál – nábytek z depozitárních chodeb muzea do provozního skladu v krytu pod hotelem Vladimír); stavba a deinstalace výstav, odvoz stavebního materiálu na skládku, jako jsou sádrokartony, deskové materiály a součásti vestavěb z bouraných expozic (výstava Písky, 700x Střekov, I knihy mají osudy aj.); technická podpora ve výstavách, jako je nasvícení, instalace multimediální techniky apod.; pomoc ostatním oddělením, jako přeprava sbírkových předmětů do muzeí po celé ČR (archeologie – Louny, Most, Žatec atd.); převoz akvizic potencionálních sbírkových předmětů pro ostatní oddělení.

Historické odd. úzce spolupracuje s oddělením pedagogiky na technické podpoře a personálním zajištění akcí pro děti. Poskytuje také součinnost při správě muzejních objektů (kontroly střech – areál Důlce, opravy plotů – trafostanice Klíše, plánování a organizace stěhování svádovského depozitáře atd.). V neposlední řadě také zajišťuje technickou organizaci interních muzejních setkání důležitých pro zdravou činnost a nadstandardní vztahy muzejního kolektivu.

Obrazová a video prezentace muzea a jeho sbírek

Součástí činnosti historického oddělení je také foto- a videodokumentace výstav, v rámci toho vzniklo 4 000 fotografií. Ateliérové focení sbírkových předmětů a podkladů pro plakáty také vydalo 4 000 fotografií. Dokumentace krajiny, města a muzea představuje 2 000 fotografií.

Historické sbírky – rozvoj, změny, investice, digitalizace

Kurátoři sbírek pokračovali ve sběru sbírkových předmětů dle plánu práce se sbírkami, jejich průzkumu, dokumentaci a evidenci a podle jejich stavu i konzervaci nebo restaurování. Konzervátoři intenzivně spolupracovali s kurátory budujícími výstavy připravením předmětů k vystavení, v případech nutnosti i jejich konzervaci. Dominantní byl podíl na budování stálé expozice Collegia Bohemica „Naši Němci“, kde reprezentují desítky našich předmětů jak dějiny regionu, tak i dějiny německy mluvících obyvatel českých zemí.

V rámci hledání náhradní činnosti muzea v době nuceného uzavření muzea kvůli pandemii koronaviru jsme obratem přistoupili k prezentaci vybraných sbírkových

předmětů prostřednictvím 3D modelů na internetu, které pro muzeum externě zpracoval fotograf Pavel Matoušek. Z historických podsbírek bylo vybráno 10 exponátů, k nimž muzejní historici zpracovali a namluvili naučně-populární komentář (více v kap. 10.4. Online aktivity muzea).

Zajímavostí je, že v přímé souvislosti s touto aktivitou získalo muzeum darem dva hodnotné předměty do sbírky techniky. Po shlédnutí modelu papírmašové reklamní plastiky líkérky z Krásného Března nabídla prostřednictvím facebooku jedna z čtenářek dar dalších dvou exemplářů podobného provedení. Na koronavirové dění se vážou i jiné dva přírůstky do sbírky techniky, kdy muzeum využilo PR potenciál znovuotevření uzavřených restaurací k realizaci dlouho plánované akvizice dvou historických reklamních nosičů místních firem z výzdoby restaurace. I další přírůstky měly souvislost s pandemií. Dlouhá chvíle vyvolaná útlumem společenského a pracovního života kvůli koronaviru poskytla čas na velký úklid či rekonstrukci a z temných koutů na půdách či zadržovaných skrýších tak vynesla na světlo řadu zajímavých nálezů. Mezi jinými například pamětní poklad ze střekovské školy, olejomalbu Schichtova dvorního malíře Alfreda Kunfta či vojenský kufr s pozůstalostí doktora Raffelta z Neštěmic.

Práce se sbírkami uzavřením muzea mohla zintenzivnit, neboť se uvolnily kapacity jinak blokové výstavní a návštěvní programem. Svými standardními úkoly nevytížené recepční umyly ve sbírce lahví velké množství nezpracovaných lahví ze starých fondů. Tyto pak byly dále tříděny a zařazeny k přípravě na evidenci. Rozvoj sbírky techniky se až na výjimky soustředil do oblasti marketingových produktů významných místních firem, vedle zmíněných akvizic, se podařilo kompletně evidenčně zpracovat a z části i zkonzervovat rozsáhlou kolekci propagačních cedulí firmy Schicht získanou při vyklízení prostor archivu bývalého podniku Setuza v roce 2014. Zpracování se dočkal také soubor fotografií z pozůstalosti sólistky ústecké opery Ludmily Škorpilové-Grošové od dárcce Karla Groše v podobě 325 ks, tříděných podle témat z ústeckého kulturního života a zjištěných konkrétních inscenací. Při práci se sbírkou fotografií došlo k digitalizaci diapositivů D5290–D6647, celkem 1 357 ks, a negativů F56001–F57916, což činí 1 915 ks. V prvním stupni bylo naskenováno 1 520 pozitivů.

Konzervace a restaurování:

Historické oddělení zahrnuje též konzervátorskou dílnu, která v roce 2020 ošetřila různým způsobem předměty z podsbírek uměleckého řemesla, umění, numismatiky a nálezy z archeologických výzkumů, a to jak v úrovni konzervace, tak restaurování.

- Konzervováno či restaurováno celkem 148 ks sbírkových předmětů
- Konzervace několika desítek archeologických kovů z probíhajících výzkumů či menších akcí
- V dílně konzervátorů zároveň provedeno větší množství oprav na dosud neevidovaných předmětech, pomocném muzejním materiálu a výstavním fundusu

Externí zápůjčky:

V roce 2020 byly zapůjčeny předměty z historických podsbírek pro výstavní účely: Kachle – výstava v Chomutově; Naši Němci – Collegium Bohemicum.

Se sbírkami historického oddělení pracovalo 6 badatelů, převážně v podsbírce Fotografie, dále pak Umělecké řemeslo, Technika, Numismatika a Pohlednice.

Badatelské návštěvy (návštěvy a studium podsbírek):

Badatel	Podsbírka	Téma	Organizace (bydliště)
Rozálie Elmannová	T	Schichtova vila	Praha
Radek Kozlík	P	Pohlednice Libouchce	Obec Libouchec
Zbyněk Kalabis	NU	Tereziánská platidla	Praha
Zdeněk Bobek	NU	Nouzová platidla v naší sbírce	Numismatická společnost, Ústí nad Labem
Václav Budiač	NU	Konzervace mincí	vaclav.budiac@seznam.cz
Katharina Poljakova	UŘ	Hist. klavíry	Hamburk
Martina Müllerová	FG	Povrly-kovárna	Ústí nad Labem
Radek Kozlík	FG	Libouchec, Petrovice, Tisá	Libouchec
Ladislav Krejza	FG	Krásné Březno	Ústí nad Labem

7.2. Archeologické oddělení**Hlavní pracovní a odborné aktivity**

Archeologické oddělení muzea i v nestandardním roce 2020 zajišťovalo záchranné archeologické akce v rámci okresu Ústí nad Labem především formou dohledů, dále správu a péči o sbírkové předměty a movité archeologické nálezy, prezentaci své práce a sbírek veřejnosti v podobě přednášek, komentovaných vycházek, exponátů měsíce či drobných článků. Ve spolupráci se Severočeskou vědeckou knihovnou připravila E. Wiesnerová výstavu „I knihy mají osudy“ (19. 6. – 25. 10. 2020).

V rámci akce Archeologické léto byly pořádány komentované prohlídky po archeologických lokalitách – Chlumeč (uskutečnil se 5x) a Hrádek u Libochovan (v režii ústeckého muzea se konal 2x).

Archeologické dohledy

V průběhu roku se archeologické oddělení vyjadřuje ke stavebním záměrům v území s archeologickými nálezy. Celkem bylo v roce 2020 odesláno 271 vyjádření.

Povinností oprávněných organizací je zapisovat všechny akce v terénu do databáze Archeologického ústavu AV ČR – Archeologické mapy ČR a zároveň prostřednictvím

databáze odevzdávat nálezné zprávy z jednotlivých pozitivních akcí. Do databáze byly průběžně během roku zapisovány všechny realizované akce pozitivní i negativní.

Po ukončení záchranného archeologického dohledu a splnění všech závazků ze strany investora je vystaven doklad o výzkumu (expertní list), který potvrzuje, že stavba proběhla v souladu se zákonem č. 20/1987 Sb., o státní památkové péči. Bylo vystaveno 58 těchto dokladů.

V roce 2020 bylo realizováno dalších 30 pozitivních a 45 negativních dohledů a jiných akcí. Celkem se jednalo o 38 investorských akcí, 30 rodinných domků a 7 jiných akcí (povrchové sběry, detektorové průzkumy).

Záchranné archeologické výzkumy a dohledy zahájené v roce 2020 (akce, které byly zahájeny v roce 2019 a pokračovaly, jsou uvedeny v tabulce za rok 2019):

kNN = kabel nízkého napětí, RD = rodinný dům, kVN = kabel vysokého napětí, TS = trafostanice, OM = odběrné místo

Č. akce	Název a popis akce	Katastr	Movité nálezy nebo zachycené situace
01-20	ul. Tovární, Kekulova, výměna kVN	Ústí nad Labem	
02-20	Obchodní centrum Trmice	Trmice	
03-20	kNN, p.p.č. 171, 178, 230/1	Neštěmice	
04-20	novostavba RD, p.p.č. 899/499	Skorotice	
05-20	novostavba RD, p.p.č. 230/101	Přestanov	
06-20	novostavba RD, p.p.č. 230/100	Přestanov	ano
07-20	kVN	Chlumec, Stradov	
08-20	nové OM, p.p.č. 1373/5	Varvažov u Telnice	
09-20	RD, ul. Na Čihadle, p.p.č. 3726/1	Střekov	
10-20	RD, p.p.č. 230/78	Přestanov	
11-20	kabelizace NN + nové OM, ul. U Hřiště, p.p.č. 2787/4	Skorotice	
12-20	technická infrastruktura pro 5 RD	Božtěšice	
13-20	výměna NTL plynovodu, ul. Moskevská	Ústí nad Labem	
14-20	kabelizace NN, p.p.č. 1366/2	Sebuzín	
15-20	novostavba RD, p.p.č. 3026/1, 3026/2	Tisá	
16-20	novostavba RD, p.p.č. 101/33	Vítov u V. Března	
17-20	CEMMTECH – přístavba v kampusu UJEP	Ústí nad Labem	
18-20	kNN, p.p.č. 96/3	Žďár u V. Chvojna	
19-20	kNN, p.p.č. 663/1	Krásné Březno	

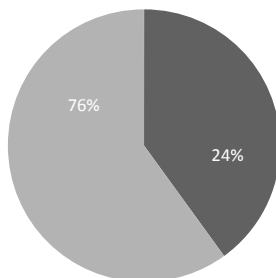
20-20	"Nádvoří před obřadní síní st. krematoria" – p.p.č. 3251/1, 3253	Střekov	
21-20	Rekonstrukce plynovodu Velké Březno – Horní Police – 2. etapa	Velké Březno, Malé Březno	ano
22-20	nové OM, p.p.č. 638	Radejčín	
23-20	novostavba RD, p.p.č. 989/2	Tisá	ano
24-20	7x OM - kabelizace NN	Tisá	
25-20	Reko MS – ul. Hynaisova + 2 – plyn NTL + STL	Ústí nad Labem	ano
26-20	Severní Terasa, Kočkovská čp. 2699/8, kNN	Ústí nad Labem	
27-20	Adler, optický kabel	Božtěšice, Skorotice	
28-20	novostavba RD včetně IS, p.p.č. 101/79	Vítov u V. Března	
29-20	novostavba RD, p.p.č. 48/43	Valtířov nad Labem	
30-20	RD, p.p.č. 101/35	Vítov u V. Března	ano
31-20	areál Masarykovy nemocnice – stavba budovy Fakulty zdravotnických studií UJEP	Bukov	
32-20	Dobětice, p.p.č. 65/1, vrch SZ od Dobětické výšiny, JZ svah – detektorový průzkum	Dobětice	ano
33-20	koryto Labe, p.p.č. 2960/1 – detektorový průzkum	Střekov	ano
34-20	ul. Ostrčilova, č.p. 983/15 – kNN	Klíše	
35-20	Haslice, p.p.č. 383/1, novostavba RD	Homole u Panny	ano
36-20	stavba RD, p.p.č. 48/11 – povrchový sběr	Valtířov nad Labem	ano
37-20	kabelizace NN	Velké Chvojno	ano
38-20	stavba RD, p.p.č. 101/36	Vítov u V. Března	
39-20	stavba kůlny a plotu, p.p.č. 1211/7	Libouchec	ano
40-20	nové OM, p.p.č. 916/8	Chlumec	ano
41-20	ul. Všebořická, p.p.č. 368/55, kNN	Všebořice	
42-20	stavba RD, p.p.č. 101/38	Vítov u V. Března	
43-20	stavba RD, p.p.č. 101/16	Vítov u V. Března	ano
44-20	kNN, p.p.č. 1220/13	Varvažov u Telnice	ano
45-20	Rekonstrukce teplovodu, 2. etapa, úsek 2 (dílčí část II), ul. Jateční	Klíše	ano
46-20	stavba RD, p.p.č. 101/40	Vítov u V. Března	ano
47-20	stavba RD, p.p.č. 101/66-69	Vítov u V. Března	ano
48-20	Řehlovice-Brozánky, p.p.č. 1841/1, povrchové sběry a detektorový průzkum	Řehlovice	ano
49-20	Na Přemyslově lánu, p.p.č. 2307, povrchové sběry	Stadice	ano
50-20	RD, p.p.č. 101/39	Vítov u V. Března	
51-20	ul. Žukovova, č.p. 233/32, kNN	Střekov	

52-20	stavba RD, p.p.č. 99/14	Řehlovice	ano
53-20	Vaňov, ul. Pavla Stránského, p.p.č. 4177/2, stavba RD a vsakovací jímky	Ústí nad Labem	
54-20	"U hřbitova" – stavba RD, p.p.č. 899/529	Skorotice	ano
55-20	nové OM, p.p.č. 1670/81	Chabařovice	
56-20	VTL Chlumeck u Chabařovic, odstranění havarijního stavu	Chlumeck	ano
57-20	ul. Novoveská, p.p.č. 3323/2, kNN	Střekov	
58-20	stavba RD, p.p.č. 93/1	Habrovice	
59-20	stavba RD, p.p.č. 101/37	Vítov u V. Března	ano
60-20	ul. Příkrá – 5 x nové OM	Chlumeck	
61-20	stavba RD, p.p.č. 312/1	Žďár u V. Chvojna	
62-20	ul. Vinařská č.p. 743/22 – odstranění havarijního stavu plynovodu a plynovodní přípojky	Bukov	
63-20	ul. Moravanská, p.p.č. 235, nové OM	Dolní Zálezly	
64-20	ul. Lovecká 14/600, p.p.č. 399, 400, 401/1, 401/2, 421 – přístavba mateřské školy	Trmice	ano
65-20	kNN, č.p. 11	Němčí u Malečova	
66-20	"Centrální kanalizace – jezero Milada" + výkop pro VN	Chabařovice, Tuchomyšl, Předlice	ano
67-20	Horka, sběr	Chlumeck	ano
68-20	"Tlučeňský potok – oprava stávajícího koryta potoka	Sebuzín	
69-20	ul. Na Schodech, kNN	Ústí nad Labem	
70-20	Mírkov-Blansko, p.p.č. 253/3, J od obce Blansko, SZ od hradu Blansko – detektorový průzkum	Mírkov	ano
71-20	Severní Terasa, Stará ul. č.p. 3299/99 a 2702/100, Gymnázium a SOŠ Dr. V. Šmejkal – stavební úpravy a dostavba areálu školy	Ústí nad Labem	
72-20	novostavba RD včetně přípojek, p.p.č. 91/8, 90/2	Žďár u V. Chvojna	ano
73-20	novostavba RD, p.p.č. 840/33	Petrovice	
74-20	novostavba RD + garáže, p.p.č. 230/77	Přestanov	ano
75-20	Brožánky, p.p.č. 1841/2, sběr na skryté ploše pro výstavbu samonosné haly	Řehlovice	ano

Další provozní úkoly

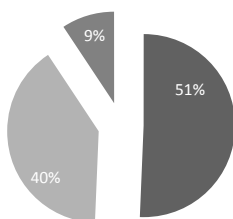
Pracovníci oddělení pomáhali při sběru hub pro Mykologický den a při přípravě internetové Regionální učebnice Ústecka. E. Wiesnerová řešila projekt s Landeshauptstadt Dresden (Amt für Kultur und Denkmalschutz) – Mezinárodní den muzeí 2020 v Euroregionu Elbe-Labe, realizace projektu byla přesunuta na rok 2021.

Záchranné archeologické dohledy a výzkumy realizované v roce 2020:



■ pozitivní akce s nálezem (celkem 30) ■ negativní akce bez nálezů (celkem 45)

Záchranné archeologické dohledy a výzkumy podle typu akce:



■ investorské akce (celkem 38) ■ rodinné domky (celkem 30)
■ ostatní akce (celkem 7)

Archeologické sbírky – rozvoj, změny, investice

V souvislosti s dohledy a záchrannými výzkumy probíhá laboratorní ošetření a evidence nálezů a konzervování kovových, kostěných a kamenných předmětů a zlomků, a to u všech pozitivních akcí.

Průběžně je umýván a přebalován nezpracovaný materiál ze starých výzkumů v katastru Tuchomyšle KP 1515/98-53.

Průběžně probíhala kontrola záznamů v Bach Systems i kontrola stavu předmětů a obalových materiálů. U některých proběhla rekonzervace.

Digitalizace vybraných sbírkových předmětů – bylo vyfotografováno 20 sbírkových předmětů. Prezentace tří vybraných sbírkových předmětů prostřednictvím 3D modelů na internetu, včetně zpracování a namluvení naučně-populárního komentáře (více v kap. 10.4. Online aktivity muzea).

Archeologická sbírka byla zpřístupněna jednomu badateli a proběhlo deset konzultací k detektorovým nálezům a k římsko-provinciální keramice.

Externí zápůjčky:

Oblastní muzeum v Chomutově, Kachle sedmi století, 3. 3.–27. 10. 2020 (předměty ze sbírek AS, UŘ, V).

Badatelské návštěvy (návštěvy a studium podsbírek):

Badatel	Podsírka	Téma	Organizace / bydliště
Miloslav Křižan	AS	hroty šípů (kovář a výrobce šipek)	Trenčín

7.3. Přírodovědné oddělení

Přírodovědné oddělení se i v roce 2020 zaměřovalo především na dokumentaci stavu životního prostředí v Ústeckém kraji, v rámci kterého byl prováděn i sběr materiálu za účelem rozšíření jednotlivých podsbírek. Vybrané aktivity byly směřovány na práci s veřejností, a to nejen formou realizace výstav s přírodovědnou tematikou, ale také formou přednášek, exkurzí a publikační činnosti, v roce 2020 ovšem silně limitovanou pandemií covid-19.

Mimo tuto hlavní činnost se pracovníci oddělení věnovali také výzkumným aktivitám, především zpracování výsledků geologického výzkumu pískovcového fenoménu Českého Švýcarska, výzkumu ptačích společenstev hnědouhelných velkolomů Ústeckého kraje, intenzivnímu sčítání ptáků v rámci metodiky LSD. Jednotliví odborní pracovníci oddělení intenzivně spolupracují s dalšími odbornými organizacemi s lokální, krajskou, celorepublikovou i zahraniční působností. Počet pracovníků oddělení v roce 2020 rozšířil Miloš Trýzna, specialista na čeled' brouků větevničkovití Anthribidae.

Zaměstnanci přírodovědného oddělení se odborně podíleli na výstavě „Písky známé i neznámé“, jejíž kurátorkou byla Z. Vařilová a šlo o autorskou výstavu. Přírodovědné oddělení připravilo také tři exponáty měsíce.

V roce 2020 byla dokončena a vydána obsáhlá monografická publikace „Geologie Českého Švýcarska“ věnující se neživé přírodě zdejší pískovcové oblasti. Publikace shrnuje výsledky dlouholetého bádání v zájmovém území a věnuje se vybraným tématům (geologický vývoj a stavba, tektonika, geomorfologie, těžba nerostných surovin, významné geologické lokality, ad.). Texty zpracovala Z. Vařilová a kolektiv spoluautorů (vybrané fotografie, grafická úprava a sazba knihy Z. Vařilová).

Celkem oddělení uspořádalo dvě přednášky, šest exkurzí či terénních akcí pro veřejnost, pracovníci publikovali 11 popularizačních a tři odborné články.

V rámci dokumentace stavu životního prostředí Ústeckého kraje byla realizována celá řada projektů jak krátkodobých, tak i dlouhodobých. Z nadregionálních projektů stojí

za zmínku celorepubliková koordinace monitoringu sokola stěhovavého a raroha velkého, odborná garance Memoranda pro ochranu stěhovavých dravců a sov Eurasie a Afriky, podíl na realizaci Strategie ochrany stěhovavých dravců a sov pro MŽP a realizace přeshraničních projektů „Athene“ a „Lutra lutra“.

V rámci zvyšování kvalifikace se odborní pracovníci oddělení pravidelně účastní konferencí a seminářů, jeden pracovník pokračoval s doktorským studiem a jeden doktorské studium dokončil.

Pracovníci odd. pokračovali v popularizaci přírodovědných témat a ochrany přírody. Iniciovali reportáže a články v různých médiích (ČT, ČRO, TV Nova, MF Dnes, Právo atp.) na témata ochrany přírody (např. hnízdění sokolů stěhovavých na lidských stavbách, problematika úhynu zvěře na silnicích, ptáci velkolomů atp.) včetně prezentace přírodovědných zajímavostí (ČT Toulavá kamera, naučně-populární články ad.).

Hlavní náplň terénních prací a průzkumů

Zoologie

- Spolupráce na výzkumu vydry říční v rámci aktivit Záchraného programu – programu péče pro vydrku říční (provedeny pitvy a preparace uhynulých vyder; v roce 2020 cca 45 ex), dlouhodobý projekt (včetně monitoringu)
- Dokončení projektu *Athene*
- Pokračování v realizaci projektu *Lutra lutra*
- Monitoring a ochrana raroha velkého – realizace a koordinace monitoringu (dlouhodobý projekt)
- Monitoring a ochrana sokola stěhovavého v České republice – koordinace a realizace dlouhodobého projektu
- Intenzivní sledování urbánní populace sokola stěhovavého v severozápadních Čechách
- Zajišťování vhodných hnízdních příležitostí pro sokola stěhovavého na průmyslových stavbách Ústeckého kraje, postupně i v dalších krajích ČR – v roce 2020 vytipováno několik dalších objektů pro zajištění vhodných hnízdních příležitostí a instalováno několik budek
- Monitoring lindušky úhorní, strnada zahradního a bělořita šedého v těžebních oblastech Ústeckého kraje – projekt ve spolupráci s KÚÚK, ČSO a těžební společností Vršanská uhelná a. s. (dlouhodobý projekt)
- Aktivní spolupráce s MŽP v rámci Memoranda na ochranu stěhovavých dravců a sov Eurasie a Afriky
- Zapojení do dlouhodobého programu sčítání ptáků – LSD (sčítání 5x ročně na 14 liniích)
- Mapování rozšíření ptáků v Ústeckém kraji
- Odečítání kroužků různých druhů ptáků a kroužkování ptáků (dlouhodobý výzkumný projekt, každoročně cca 200 zahraničních zpětných hlášení)
- Postupně bylo naplňováno Memorandum o spolupráci na ochraně vybra-

ných těžebních ploch v hnědouhelných velkolomech (účast na jednáních s cílem vybrat a ochránit nejcennější plochy)

- Pokračovala intenzivní spolupráce na ochraně přírody (zejména snaha bránit plošnému zastavování krajiny novými sklady a halami) s místně příslušnými orgány (Krajský úřad Ústeckého kraje, AOPK ČR atp.)
- Průběžně pokračoval sběr a preparace uhynulých živočichů v Ústeckém kraji
- Vizualní monitoring dospělých jedinců lososa obecného na Kamenici v Národním parku České Švýcarsko a značení jedinců lososa obecného na území Národního parku České Švýcarsko
- Ichtyologický monitoring významných úseků toků v povodí Křinice a Kamenice v Labských pískovcích

Botanika

- Částečná revize historických a současných lokalit spojená s vyhledáváním nových stanovišť druhu mochna bílá (*Potentilla alba*), se zaměřením především na ústecký okres, revize bude dokončena v roce 2021
- V rámci druhého roku botanického průzkumu vrchu Deblíku (2019–2021) provedeno 14 návštěv lokality
- Provedena revize a zpracování údajů týkajících se lokality hořečku nahořklého (*Gentianella amarella*) u Malého Chvojna
- Průběžně pokračovalo sledování rozšíření, sběr a konzervace rostlinných druhů v Ústeckém kraji; průběžné přispívání na stránky www.ceskestredohori.cz do rubriky „Co kde kvete“

Entomologie

- Inventarizační průzkumy motýlů (Lepidoptera) a vybraných druhů brouků (Coleoptera) Ústeckého kraje
- Faunistický průzkum fytofágních brouků (Coleoptera: Chrysomelidae, Anthribidae, Curculionidae) v oblasti Labských pískovců
- Faunistický průzkum entomofauny na lokalitách Žďárek, Předlice, Zalužany a Olšový potok u Petrovic
- Pokračovalo sledování rozšíření druhů hmyzu v Ústeckém kraji

Geologie

- Geologie a geomorfologie křídových pískovců (území NPČŠ a CHKO Labské pískovce)
- Magnetometrický průzkum území NPČŠ (dlouhodobý projekt 2017–2020)
- Průběžný terénní průzkum lomů a starých dobývek (pískovce, vulkanity, železná ruda)

Další provozní úkoly

Výpomoc ostatním odd., jmenovitě odd. muzejní pedagogiky: účast na sběru pro Mykologickou výstavu a dodávání přírodnin na různé akce, účast na Porcelánových dnech, stěhování a reorganizace výstavních materiálů a fundusu (likvidace – sběrný

dvůr) a muzejních skladů (průběžně), převozy do nového skladu v Důlcích a trafostanice, záchrana starého stavebního materiálu z demolice budov v ulici České Besedy. Spolupráce s Collegiem Bohemicem na realizaci stálé expozice (zajištění entomologických a botanických exponátů).

Přírodovědné sbírky – rozvoj, změny, investice

Přírodovědné oddělení pravidelně pečuje o sbírkový fond v podsbírkách Botanika, Entomologie, Geologie a Zoologie. Celkem se jedná o 120 800 sbírkových předmětů. V rámci péče o sbírky je pravidelně prováděna revize min. 7 % sbírkového fondu (viz kap. 6.1.3.). Sbírkky jsou pravidelně několikrát měsíčně kontrolovány a 2x ročně chemicky ošetřovány. Evidence sbírky byla postupně převedena do elektronické podoby, nyní dochází k opravám chyb a doplňování chybějících údajů, u podsbírkky botaniky jsou také systematicky vkládány scany jednotlivých sbírkových předmětů do elektronické databáze. S přírodovědnými podsbírkami pracovalo celkem 8 badatelů.

- Získávání nových sbírkových předmětů:

Nákupem části sbírky pana Jaroslava Bašty, konkrétně souboru 23 dermoplastických preparátů ptáků na podstavcích, 4 preparátů savců na podstavcích, 30 dermoplastických preparátů ptáků v letu, 60 balků ptáků, 4 balků savců a 181 preparátů lebek různých skupin zvířat, došlo k výraznému rozšíření sbírky zoologie. Pořízen byl také výběr ze sbírky trofejí zesnulého doc. Iva Trefného. Vybrali jsme všechny dermoplastické preparáty a vybrané cenné lovecké trofeje s diplomy či medailemi. Pořízen byl také dermoplastický preparát vlka a levharta sněžného a kostra levharta sněžného. Materiál bude zařazen do sbírky do roku 2022.

- Reevidence 2. stupně (Bach Systems) – průběžně prováděna při práci s programem Bach Systems dílčí aktualizace údajů u všech podsbírek oddělení. V podsbírcce botaniky reevidence prováděna průběžně při práci se sbírkou, v podsbírcce entomologie doplněno či opraveno 350 záznamů.

- Digitalizace (focení a scan sbírkových předmětů) – bylo prováděno průběžně dle výstavních a pedagogických potřeb. Prezentace šesti vybraných sbírkových předmětů (z podsbírkky zoologie a geologie) prostřednictvím 3D modelů na internetu, včetně zpracování a namluvení naučně-populárního komentáře (více v kap. 10.4. Online aktivity muzea).

- Péče o sbírky:

2x ročně provedeno celoplošné plynování depozitáře, dále mirbánským olejem ošetřeno 45 entomologických krabic mimo depozitář (uloženo ve skladu přírodovědného oddělení) v rámci prevence proti škůdcům ve vlastních sběrech za rok 2017–2020). Paradichlorbenzenem ošetřena kolekce ptačích hnízd a pomocná sbírka křídel a nohou ptáků.

Preparace sbírkových předmětů

V roce 2020 bylo preparováno cca 45 uhynulých vyder a několik dalších kusů lasicovitých šelem, dále několik koster hlodavců, pěvců a dravců, několik ptačích vajec. Dále byla shromážděna početná kolekce vzorků DNA řady jedinců. Bylo preparováno několik set jedinců hmyzu, především z řádů Lepidoptera, Coleoptera a Orthoptera a sesbíráno bylo několik desítek rostlin.

Externí zápůjčky:

Pro výstavní účely bylo Collegiu Bohemicu zapůjčeno několik starých entomologických krabic s neevidovaným entomologickým materiálem jako ukázka preparace a prezentace hmyzu před více než 100 lety.

Badatelské návštěvy (návštěvy a studium podsbírek):

Badatel	Podsírka	Téma	Organizace / bydliště
Jindřich Černý	E	Lepidoptera – Nepticulidae	Entomologický klub při LP
Václav Vysoký	E	Coleoptera, Lepidoptera	Entomologický klub při LP
Miloš Trýzna	E	Lepidoptera – sběry z Madagaskaru	NP Českosaské Švýcarsko
Petr Brůha	E	Coleoptera – Curculionidae	Entomologický klub při LP
Miroslav Michalega	E	Coleoptera – Cerambycidae	Entomologický klub při LP
Pavel Zdvořák	B	rostlinné druhy vrchu Deblíku	PřF UK Praha
Jan Gneist	G	revize starších sbírek z lokalit sekundárně vyzvednutých jurských ker podél lužické poruchy (diplomová práce)	PřF UK Praha
Milan Chroust	G	terciérní želvy	PřF UK Praha

7.4. Knihovna

Fond knihovny čítá celkem 58 462 evidovaných jednotek a je zpracován v knihovním systému Verbis. Během roku 2020 zpracovala knihovna 2 720 knihovních jednotek. Z toho bylo zakoupeno 365 titulů, výměnou bylo získáno 319, z projektu Česká knihovna 16 knih. Další přírůstky tvoří knihy z bývalé archivní knihovny, knihy vyřazené jinými knihovnami a neprodejné propagační tiskoviny a dary. Knihovna odebírá 68 titulů časopisů. Kompletní ročníky jsou dále zpracovány, svázané do desek a uloženy na regál.

Přírůstek knižního fondu:

Rok	Koupí	Projekt Česká knihovna	Výměnou	SF (archivní)	Celkem
2020	365	16	319	2 020	2 720

Knihovnu navštívilo 756 badatelů (včetně zaměstnanců muzea), bylo vyřízeno 69 dotazů. Pro badatele bylo vyhledáno v katalogu, zapůjčeno a zpět uloženo na regál 1 200 knih a časopisů. Prostřednictvím meziknihovní výpůjční služby byla zprostředkována zápůjčka nebo zhotovení kopie 25 knih (článků). Knihovna rovněž kopíruje a skenuje dokumenty pro zaměstnance muzea zdarma, pro ostatní návštěvníky knihovny za úplatu.

Badatelské návštěvy a výpůjčky v knihovně: R = regionální literatura, M = odborná literatura, MP = periodika, ST = staré tisky, MVS = meziknihovní výpůjční služba

2019	Čtenáři	Dotazy	Výpůjčky					Celkem
			R	M	MP	ST	MVS	
Leden	110	16	90	73	24	0	2	189
Únor	105	11	45	48	18	0	6	117
Březen	57	4	28	36	21	0	2	87
Duben	17	0	12	27	7	0	3	49
Květen	58	5	30	36	26	0	1	93
Červen	106	3	100	47	21	0	1	169
Červenec	69	7	44	42	10	0	3	99
Srpen	55	5	46	40	11	0	0	97
Září	94	10	47	25	13	0	0	85
Říjen	40	6	34	25	33	0	0	92
Listopad	14	1	24	27	2	0	7	60
Prosinec	31	1	14	37	12	0	0	63
Celkem	756	69	514	463	198	0	25	1 200

Nadále probíhala katalogizace fondu bývalé knihovny městského archivu, duplicitní exempláře jsou průběžně sepisovány, nabídnuty knihovnám ČR. Katalog je doplňován o vlastní obálky knih. Nadále knihovna spolupracuje se Souborným katalogem ČR na budování dílčíchází monografie a periodika, v roce 2020 bylo aktualizováno 2 126 záznamů. Pokračovala spolupráce na projektu Obálky knih.cz, za rok 2020 bylo knihovnou do databáze vloženo 195 obálek.

Knihovna zajistila rozeslání povinných výtisků časopisu Příspěvky k ústecké vlastivědě a čtyř publikací: Výroční zpráva 2019, Písky známé i neznámé, Geologie

Českosaského Švýcarska, Osvobození 1945. Knihovna sestavuje bibliografii Muzeum v tisku, která se zveřejňuje na webových stránkách muzea.

Pokračovala spolupráce se Severočeskou vědeckou knihovnou v Ústí nad Labem na digitalizaci regionálních tisků, k digitalizaci bylo předáno 14 svazků z fondu regionální literatury.

Od 15. 6. do 3. 7. 2020 vykonávala v muzejní knihovně odbornou praxi studentka Filozofické fakulty Univerzity Karlovy.

Výsledky činnosti knihovny ovlivnila specifická situace v roce 2020, kdy byla muzea a s nimi knihovny uzavřeny pro veřejnost nebo měly omezený provoz. Toto se odrazilo zejména v poklesu návštěvníků a tím i všech výpůjček téměř o polovinu. Naopak stoupl počet zaevidovaných knih o zhruba 300 svazků přesto, že v průběhu roku jedna zaměstnankyně odešla na mateřskou dovolenou a jen částečně ji nahradila studentka knihovnictví, která pracuje v knihovně jen jeden den v týdnu.

Knihářská dílna

Pracovnice knihařské dílny očistily a opravily 124 svazků knih (z toho 73 starých tisků). Podílely se na instalaci a likvidaci výstav (příprava předmětů k vystavení, rámování, popisky, tapetování atd.), účastnily se revizí sbírek, spolupracovaly při přípravě a organizaci doprovodných programů oddělení muzejní pedagogiky a dalších akcí muzea. Pracovnice knihařské dílny rovněž vyrábějí pro potřeby muzea spisové desky, papírové bloky, krabice, rekvizity a kostýmy.

Prezentace knihovních fondů

V prostorách knihovny se uskutečnilo pět tematických výstavek publikací z fondu muzejní knihovny, v měsíci lednu zajistila knihovna výstavu exponátu Firemní ceníky z fondu muzejní knihovny.

Knihovna vystavila knihy ze svého fondu na výstavách muzea: 700x hrad Sřekov, Fotograf Rudolf Jenatschke, Arktický festival 2020, I knihy mají osudy. Fond knihovny je prezentován i na facebookové stránce Ústecká muzejní knihovna, kde jsou průběžně vystavovány informace o novinkách v knižním fondu (2 301 jedinečných uživatelů).

V prostorách knihovny se uskutečnily tematické výstavy: Krušnohorské noviny – Erzgebirgs-Zeitung (140 let od vydání 1. čísla), Českosaské Švýcarsko, Pískovcové lokality ČR, K severnímu pólu.

Akce organizované knihovnou

V období letních prázdnin zorganizovaly pracovnice knihovny akci Letní čítárna. Po oba měsíce byly pro návštěvníky ve venkovních prostorách muzea připraveny knihy, časopisy a stolové hry. V rámci této akce se uskutečnily přednášky a besedy s Vladimírem Suchánkem, Frederickem Sukamou, Jiřím Bálkem, Zuzanou Vařilovou a Natalií Belisovou.

V rámci Týdne knihoven (6.–9. 10. 2020) se uskutečnil výměnný bazar knih, který navštívilo 30 návštěvníků.

Sbírky – rozvoj, změny, investice:

Byla provedena konzervace 73 svazků podsbírky ST (staré tisky).

Badatelské návštěvy (návštěvy a studium podsbírek): V roce 2020 neproběhly žádné badatelské návštěvy podsbírky starých tisků.

Výstavy a prezentace sbírkových předmětů:

- Výstava 700x Střekov 9. 8. 2019 – 8. 3. 2020 – 10 knih
- Fotograf Rudolf Jenatschke (2. 6. – 14. 3. 2021) – 3 knihy
- 1 knihy mají osudy (19. 6. – 4. 10. 2020) – 15 knih

8. Výsledky vědy a výzkumu

8.1. Zapojení muzejních pracovníků do výzkumných projektů

Granty, výzkumné a programové projekty řešené v roce 2020:

- Přeshraniční projekt „*Lutra lutra*“ zaměřený na výzkum a ochranu vydry v příhraničním regionu Krušných hor (2017–2020, Projekt Interreg V A – *Ahoj sousede/ Hallo Nachbar*). Partneři projektu AG Naturschutzinstitut Region Dresden, ALKA Wildlife o.p.s. a Muzeum města Ústí nad Labem. Jeden pracovník členem řešitelského kolektivu (přírodovědné odd., V. Beran). V rámci plnění grantu prováděn monitoring, organizovány schůzky, zpracovávána terénní data.
- Přeshraniční projekt „*Athene*“ na záchranu sýčka obecného (2017–2020, Projekt Interreg V A – *Ahoj sousede/ Hallo Nachbar*). Partneři projektu Umweltzentrum Dresden e. V., Ústav biologie obratlovců AV ČR a ČSO a Muzeum města Ústí nad Labem. Jeden pracovník členem řešitelského kolektivu (přírodovědné odd., V. Beran). V projektu především prováděn monitoring, organizovány schůzky, zpracovávána terénní data. Projekt ukončen v září 2020.
- Grant GA18–01320S „*Komunikace rebelie. České stavovské povstání a jeho následky v politice městských rad v zemích Koruny české /1617–1623/*“ (2018–2020, Historický ústav AV ČR, hlavní řešitel PhDr. Petr Hrachovec, Ph.D.). Jeden pracovník členem řešitelského kolektivu (historické odd., J. Hubková). V rámci plnění grantu vypracovávány rešerše a studie. Částečné výstupy výzkumu členů týmu publikovány v odborném tisku. Souhrnně budou k dispozici v obsáhlé publikaci v němčině.
- *Živá mapa: Topografie dějin přírodních věd v českých zemích*. Interaktivní databáze míst spojených s důležitými osobnostmi a událostmi z přírodních věd. (1. 3. 2018

– 31. 12. 2022, NAKI II 2 (DG18P02OVV065) – Program na podporu aplikovaného výzkumu a experimentálního vývoje národní a kulturní identity). Hlavní řešitel Přírodovědecká fakulta Univerzity Karlovy (historické odd., M. Krsek)

Další oficiální projekty a spolupráce s vědeckými organizacemi v roce 2020:

- *Naši Němci*: Příprava stálé expozice Collegia Bohemica. Během roku 2020 probíhala výstavba výstavního fundusu (cca 75 % postaveno), instalace exponátů, práce na výstavních textech a popiskách, jednání o zápůjčkách. Velká část exponátů pochází ze sbírky Muzea města Ústí nad Labem. Otevření expozice je plánováno na rok 2021 (garantem příprav za muzeum je T. Okurka, odborná spolupráce M. Krsek, J. Belis, J. Preclík, J. Doležel, J. Hubková, V. Houfek, M. Trýzna, knihovnice)
- *Historický atlas měst – Ústí nad Labem*: Ve spolupráci s Historickým ústavem AV ČR a UJEP. Příprava svazku z ediční řady Historický atlas měst. Zpracování kapitoly do úvodního textu, výběr fotografií, spolupráce na výběru map. Finančně podpořilo Statutární město Ústí nad Labem, vyjde v roce 2021 (T. Okurka a V. Houfek)
- *Dějiny průmyslu Ústeckého kraje*: Ve spolupráci s UJEP, muzei a archivy v Ústeckém kraji, předpokládá se vydání v roce 2021 (T. Okurka, M. Krsek)
- *Schichtovi*: Výzkumný projekt, který má za cíl zmapovat historii Schichtových závodů v Ústí nad Labem a osudy členů rodiny Schichtů. V roce 2019 byl v Mnichově natočen životopisný rozhovor s vnučkou Heinricha Schichta Bettinou von Siemens. Ve spolupráci s Collegiem Bohemicem pokračuje zpracování pozůstalosti Georga Schichta (T. Okurka, M. Krsek, J. Preclík)
- *Dokumentace specifických architektonických stylů česko-německého pohraničí – architektury doby nacionálního socialismu (1938–1945)*, část zaměřená na „vládní město Říšské župy Sudety“ Ústí nad Labem a Ústecký kraj. Spolupráce s Národním památkovým ústavem, započato v roce 2016 a pokračovalo v roce 2020 (M. Krsek)
- *Leopold Pözl*: výzkum k osobnosti meziválečného ústeckého starosty L. Pözla, jehož výsledkem bude kapitola v knize věnované prvním letům první Československé republiky, vyjde 2021, vyd. Ústav státu a práva AV ČR (T. Okurka)
- *Hans Richter: Průkopník moderny v Sasku a Čechách*. Dokumentace díla a života drážďanského architekta a severočeského rodáka a prezentace prostřednictvím webového projektu. Stadtmuseum Dresden, realizace 2020–2021 (M. Krsek)
- *Výzkum hnízdní a migrační ekologie lindušky úhorní (Anthus campestris) v hnědouhelných velkolomech na Mostecku*: ve spolupráci s Univerzitou Palackého v Olomouci a výzkumným institutem Swiss Ornithological institute – Vogelwarte Sempach (V. Beran)

- *Geologie Českosaského Švýcarska*: Příprava publikace o neživé přírodě přeshraniční pískovcové oblasti. Kolektiv autorů – spolupráce s Geologickým ústavem AV ČR, Správou NP České Švýcarsko a Přírodovědeckou fakultou UK v Praze, vydání publikace v roce 2020 (Z. Vařilová)

8.2. Odborné publikační výsledky

8.2.1. Články v impaktovaných a recenzovaných periodikách

- Briedis M., **Beran V.**, Adamík P. a Hahn S. (2020): Integrating light-level geolocation with activity tracking reveals extraordinary nocturnal migration patterns of the Tawny pipit. *Journal of Avian Biology* 51 (9): e02546.
- Hubková J.** (2020): Pražský mír v letákové publicistice. *Fontes Nissae* XIX, 2018, č. 2, s. 94–107.
- Hubková J.** (2020): Letáková publicistika k počátkům reformace na severočeských panstvích Salhausenů v kontextu s pozdějšími konfesně-kulturními rodovými aktivitami, *Studia Comeniana et Historica* XLIX (2019), č. 101–102, s. 118–148.
- Hubková J.** (2020): Alfred Píffl a jeho působení v ústeckém muzeu. *Ústecký sborník historický* 2017, 1–2, s. 59–76.
- Trýzna M.**, Baňář P. (2020): A new species of *Holophloeus* Jordan (Coleoptera: Anthribidae) from eastern Madagascar with ecological notes on it and *H. tuberosus* (Fairmaire, 1897). *Zootaxa* 4732 (1): 79–98. <https://doi.org/10.11646/zootaxa.4732.1.3>.
- Vařilová Z.** (2020): Pravčická brána v obležení výzkumníků. *Československý časopis pro fyziku*, č. 6/70 (2020), s. 408–416.

8.2.2. Odborné knihy (kapitoly do knih)

- Adamovič, J., **Vařilová, Z.** (2020): Geologická stavba. – in: Vařilová, Z. (ed.): *Geologie Českosaského Švýcarska*: 39–107. Ústí nad Labem.
- Káčerik A.** (2020): Historické úvozové cesty v Nové Vsi v Horách na Mostecku v kontextu studia poznání středověkého osídlení české strany Krušných hor. In: K. Tomková – N. Venclová (eds.), *Krajinou archeologie, krajinou skla. Studie věnované PhDr. Evě Černé*. Praha – Most, 69–77.
- Vařilová Z.**, Mikuláš, R. (2020): Geomorfologie pískovcových hornin. – in: Vařilová, Z. (ed.): *Geologie Českosaského Švýcarska*: 133–228. Ústí nad Labem.
- Vařilová Z.**, Adamovič, J. (2020): Významné geologické lokality. – in: Vařilová Z. (ed.): *Geologie Českosaského Švýcarska*: 461–515. Ústí nad Labem.

8.2.3. Sborníky z konferencí

- Krsek M. (2020): Slavné lokální značky jako turistická atrakce. In: Hruška V. (ed.): *Průmyslové dědictví severozápadních Čech a nové výzvy jeho využití*. Ústí nad Labem, Univerzita Jana Evangelisty Purkyně, 2019, s. 5.

8.2.4. Další články (nerecenzovaná periodika)

- Hubková J. (2020): O včelách a politických osobách. Reportáže o dvorských slavnostech ze zimního království. Dějiny a současnost 1/2020, s. 26–28.
- Káčerik A. (2020): Archeologický výzkum před výstavbou dvojhangáru u civilního letiště v Žatci. In: K. Sklenář (red.), Archeologické výzkumy v Čechách 2019. Sborník referátů z informačního kolokvia. Zprávy České archeologické společnosti (Supplément 116), 12–13, obr. 8.
- Rypka L., Káčerik A. (2020): Archeologické výzkumy ve Skoroticích u Ústí nad Labem. In: K. Sklenář (red.), Archeologické výzkumy v Čechách 2019. Sborník referátů z informačního kolokvia. Zprávy české archeologické společnosti (Supplément 116), 13–14.
- Vařilová Z., Šafránek J. (2020): Péče o skály v Národním parku České Švýcarsko. Ochrana přírody, Výzkum a dokumentace, 5/2020, s. 22–25.

8.3. Nepublikační výsledky vědy a výzkumu

8.3.1. Konference a workshopy pořádané (spolupořádané) muzeem

Z důvodu uzavření muzea a nastavených omezení v rámci pandemie covid-19 nebyly v roce 2020 pořádaný žádné konference, odborné workshopy ani semináře.

8.4. Další výstupy odborné činnosti

8.4.1. Manuskripta, nepublikované závěrečné zprávy

- Spružina J. (2020): Faunistický průzkum na vybraných lokalitách Ústeckého kraje – Žďárek, Předlice, Zalužanský rybník – výsledky průzkumu motýlů pro JUROS s. r. o.
- Spružina J. (2020): Faunistický průzkum na vybraných lokalitách Ústeckého kraje – Olšový potok u Petrovic – výsledky průzkumu brouků a motýlů pro Ondřeje Volfa v rámci plánované revitalizace rybníka Hladov.
- Trýzna M., Musil J. (2020): Ichtyologický průzkum významných stanovišť na území Národního parku České Švýcarsko a značení lososa obecného na území Národního parku České Švýcarsko. Výzkumná zpráva pro Správu Národního parku České Švýcarsko, 19 s.

8.4.2. Písemná odborná vyjádření, recenze a kvalifikační posudky

- Recenzní posudek na studii „Obhajoba oprávněného vzdoru vůči svrchovaným vládám v díle Christophera Goodmana“, pro časopis *Theatrum historiae* 26/20, Univerzita Pardubice (J. Hubková)
- Recenzní posudek na studii „Migrace a emigrace ve městech českého Krušnohoří v první polovině 17. století“ pro časopis *Studia Comeniana et Historica* XLIX, č. 101–102, Muzeum J. A. Komenského Uherský Brod (J. Hubková)

Podklady pro zadání architektonicko-urbanisticko-krajinářské soutěže Jezero Milada. Objednavatel ONPlan – PKÚ (M. Krsek, V. Beran)

Hodnocení studentských projektů Grantové agentury Univerzity Karlovy (E. Wiesnerová)

Recenze dvou odborných ornitologických článků (Acta Musei Reginaehradecensis a Sborník Jihočeského muzea v Českých Budějovicích, přírodní vědy) (V. Beran)

8.4.3. Účast na konferencích a seminářích (odborné přednášky a postery)

- Okurka T.: Jan Palach. Beseda k filmu se studenty středních škol, Ústí nad Labem, Hraničář (30. 1. 2020)
- Okurka T.: Stoletý pokus o soužití. Češi a Němci v Čechách 1848–1947. Veřejná přednáška v Galerii moderního umění v Roudnici nad Labem (6. 2. 2020)

8.5. Účast pracovníků muzea v poradních sborech, vědeckých či edičních radách a profesních sdruženích

Historické odd.

- Dozorčí rada Collegia Bohemica (předseda dozorčí rady V. Houfek)
- Sbírková komise Muzea v přírodě v Zubrnici (člen M. Krsek)
- Správní rada Collegia Bohemica (člen M. Krsek)
- Ústecká komunitní nadace (člen PR a Fundraising komise M. Krsek)
- Komise muzejních historiků Asociace muzeí a galerií ČR (člen T. Okurka)

Archeologické odd.

- Komise pro severočeskou archeologii (předseda E. Wiesnerová)
- Krajská archeologická komise při NPÚ (člen E. Wiesnerová)
- Poradní sbor pro sbírkotvornou činnost Oblastního muzea v Litoměřicích (člen Wiesnerová)
- Poradní sbor pro sbírkotvornou činnost MMUL (člen E. Wiesnerová)
- Redakční rada „Archeologie severozápadních Čech“ (člen L. Rypka)

Přírodovědné odd.

- Poradní sbor pro Memorandum o porozumění na ochranu stěhovavých dravců a sov (člen V. Beran)
- Republikový koordinátor monitoringu dravců a sov v ČR pro potřeby mezinárodního projektu EURAPMOND (V. Beran)
- Republikový koordinátor monitoringu sokola stěhovavého a raroha velkého (V. Beran)
- Výbor Jihomoravské pobočky České společnosti ornitologické (místopředseda V. Beran)
- Entomologický klub při Labských pískovcích (předseda M. Trýzna)
- Výbor České společnosti entomologické (člen M. Trýzna)
- Redakční rada časopisu „Journal of the National Museum (Prague) – Natural history series“ (člen Z. Vařilová)
- Vědecká rada Českosaského Švýcarska / Scientific Board of Saxon-Bohemian Switzerland (člen Z. Vařilová)

- Poradní sbor pro sbírkotvornou činnost MMUL (předseda Z. Vařilová, tajemník V. Beran)
Knihovna
- Svaz knihovníků a informačních pracovníků České republiky (člen regionálního výboru H. Houfková)

9. Ostatní publikační činnost

9.1. Publikace (knihy, sborníky, periodika) vydané muzeem

- **Ústecký sborník historický**

Ústecký sborník historický je odborný recenzovaný časopis pro dějiny severozápadních a severních Čech. Časopis je především koncipován jako regionální s možnými lokálními přesahy. Vzhledem k postavení regionu jsou dalšími tematickými okruhy česko-saské pohraničí, česko-německé vztahy a dějiny Němců v českých zemích. Cílem časopisu je přinášet kvalitní vědecké studie a odborné materiály k výše uvedeným tématům, stejně jako aktuální informace o historické práci. Redaktorem časopisu je T. Okurka. V roce 2020 probíhaly přípravy k vydání čísel 2017/1-2 a 2018/1-2, která vyjdou v roce 2021.

- **Příspěvky k ústecké vlastivědě**

Příspěvky k ústecké vlastivědě jsou pravidelně vydávaným periodikem, které vychází 2x ročně. Je zaměřeno na regionální tematiku, seznamuje čtenáře s bohatou činností ústeckého muzea, prací muzejníků i zajímavostmi z přírody a historie zdejšího kraje. Redaktorem časopisu je Z. Vařilová.

Od roku 2018 vychází toto periodikum celobarevně na recyklovaném papíře formátu A5, v nákladu 1 000 výtisků. V roce 2020 byly vydány dva svazky: 21/2020 (100 stran) a 22/2020 (104 stran).

- **Výroční zpráva**

Neprodejný periodikum shrnující události a činnost Muzea města Ústí nad Labem za uplynulý kalendářní rok (v souladu se zákonem č. 106/1999 Sb.). Výroční zprávy 2014 až 2020 jsou v elektronické podobě ve formátu PDF ke stažení na webových stránkách muzea a jsou rovněž vydávány tiskem v omezeném nákladu. Na tvorbě výroční zprávy se podílí kolektiv zaměstnanců muzea, redaktorem výroční zprávy je Z. Vařilová.

- **Další publikace vydané (spoluvydané) Muzeem města Ústí nad Labem**

Vařilová Z. ed. (2020): **Geologie Českosaského Švýcarska**. Správa Národního parku České Švýcarsko, Muzeum města Ústí nad Labem a Ústecký kraj, Ústí nad Labem, 2020, 575 stran. ISBN 978-80-88140-31-3.

Vařilová Z. et al. (2020): *Písky známé i neznámé aneb Fascinující svět obyčejného písku: doprovodná publikace k výstavě / Sands: explicit and enigmatic, The fascinating world of ordinary sand: accompanying text to the exposition*. Doprovodná publikace k výstavě, Muzeum města Ústí nad Labem, Ústí nad Labem, 2020, 72 stran (č/angl). ISBN 978-80-86475-50-9.

Krsek M. (2020): *Osvobození 1945*. [Ústí nad Labem]: Muzeum města Ústí nad Labem pro Ústecký kraj, 2020, 67 stran. ISBN 978-80-86475-52-3.

9.2. Popularizační články

Belis J. (2020): Domovní znamení hospody „U studánky“. Příspěvky k ústecké vlastivědě 2020, č. 22, s. 10–13.

Beran V. (2020): Hnízdění sokolů stěhovavých na lidských stavbách – bez budek to nejde. Příspěvky k ústecké vlastivědě 2020, č. 21, s. 49–53.

Beran V. (2020): Zvoní sýčkům v ČR hrana kvůli Stutoxu? Příspěvky k ústecké vlastivědě 2020, č. 22, s. 44–45.

Bultas P. (2020): Okrotice bílá a její rozšíření v ústeckém okrese. Příspěvky k ústecké vlastivědě 2020, č. 22, s. 46–48.

Bultas P., Pida M., Rottenborn J., Zdvořák P. (2020): Masiv Deblíku – 2020: stručná zpráva o druhém roce botanického průzkumu. Příspěvky k ústecké vlastivědě 2020, č. 22, s. 49–51.

Cettl V. (2020): Muzejníci na vlastní kůži: Vraký tatrovky navštívily Paříž. Příspěvky k ústecké vlastivědě 2020, č. 21, s. 94–96.

Cettl V. (2020): Sem šel z práce. Enter UL, 2020, č. 8, s. 52.

Doležel J. (2020): Restaurování Meidingerových kamen – značka H. Heim. Příspěvky k ústecké vlastivědě 2020, č. 22, s. 7–9.

Hladíková V., Karlíček P., Krsek M. (2020): Obecní dům v Novosedlicích-Kramolech, resp. ve Střekově. Příspěvky k ústecké vlastivědě 2020, č. 22, s. 14–17.

Houfek V. (2020): Památník Václava Sedláčka v Ústí nad Labem. Příspěvky k ústecké vlastivědě 2020, č. 21, s. 87–89.

Houfek V. (2020): Akce k výročí 2. světové války. Příspěvky k ústecké vlastivědě 2020, č. 22, s. 92–93.

Houfek V. (2020): K budoucnosti muzea. Příspěvky k ústecké vlastivědě 2020, č. 22, s. 99–102.

Houfková H. (2020): Knihovna Ferdinanda Maděry. Příspěvky k ústecké vlastivědě 2020, č. 21, s. 54–55.

Houfková H. (2020): Labské pískovce. Příspěvky k ústecké vlastivědě 2020, č. 22, s. 54–55.

Hubková J. (2020): Příběh tereziánských poukázek a zapomenutého autora jejich návrhu. Příspěvky k ústecké vlastivědě 2020, č. 21, s. 14–17.

Káčerík, A. (2020): Přírodní prostředí a datace pravěkého sídelního areálu ve Skototicích. Výpověď přírodovědných metod. Příspěvky k ústecké vlastivědě 2020, č. 22, s. 26–31.

- Káčerik A. (2020): Objev ojedinělého ohrazeného sídliště z mladší doby bronzové při archeologickém výzkumu ve Skorotcích u Ústí nad Labem. Příspěvky k ústecké vlastivědě 2020, č. 21, s. 35–41.
- Krsek M. (2020): Výprava po stopách amerického snu Alfreda Spahna. Příspěvky k ústecké vlastivědě 2020, č. 21, s. 86–87.
- Krsek M. (2020): V muzeu se opravdu sešlo 700 Střekovů! Příspěvky k ústecké vlastivědě 2020, č. 21, s. 91–92.
- Krsek M. (2020): Kladení mýdla s jelenem – nová tradice ústeckého muzea. Příspěvky k ústecké vlastivědě 2020, č. 21, s. 92–94.
- Krsek M. (2020): Ústecké muzeum navrhl špión. In: České kuriozity V. Drahokamy České republiky. Praha, Eurocard, 2020, s. 38–39.
- Krsek M. (2020): K opravě kaple mi pomohl vstup do politiky. In: Německé hroby v Karlovarském a Ústeckém kraji. [Praha], Shromáždění Němců – Landesversammlung, [2020], s. 87–88.
- Krsek M. (2020): Paměti z karantény. Příspěvky k ústecké vlastivědě 2020, č. 22, s. 2–6.
- Krsek M. (2020): S pajcrem do sutin pro duši zaniklé čtvrti. Příspěvky k ústecké vlastivědě 2020, č. 22, s. 18–25.
- Krsek M. (2020): Role muzea v soutěži na rozvoj jezera Milada. Příspěvky k ústecké vlastivědě 2020, č. 22, s. 91–92.
- Krsek M., Páral M., Slívová V. (2020): Zemřel tvůrce magických střech. Příspěvky k ústecké vlastivědě 2020, č. 22, s. 94–98.
- Krsek M. (2020): Poklad ze školní zdi připomněl sto let starý svár. Střekovinky, 2020, č. 11/12, s. 10–11.
- Krsek M. (2020): Vznikne park rodiny Schichtů? Střekovinky, 2020, č. 1/2, s. 10.
- Krsek M. (2020): Historická radnice má krásná okna. Střekovinky, 2020, č. 1/2, s. 10.
- Krsek M. (2020): (Ne)důstojný Schichtův park. Střekovinky, 2020, č. 9/10, s. 10.
- Krsek M. (2020): Virtuální modely z depozitářů lepší než na vlastní oči. Mistnikultura.cz, 14. 4. 2020. <http://www.mistnikultura.cz/virtualni-modely-z-depozitaru-lepsi-nez-na-vlastni-oci>
- Netušilová L. (2020): Rudolf Jenatschke a jeho fotografie v knihách. Příspěvky k ústecké vlastivědě 2020, č. 22, s. 52–53.
- Okurka T. (2020): Začala stavba expozice Collegia Bohemica. Příspěvky k ústecké vlastivědě 2020, č. 21, s. 98.
- Pospíšilová M. (2020): Čtyři dny s mykologií. Příspěvky k ústecké vlastivědě 2020, č. 21, s. 82–85.
- Pospíšilová M. (2020): Pískohraní v atriu. Příspěvky k ústecké vlastivědě 2020, č. 22, s. 80–81.
- Preclík J. (2020): Věrný milovník fotografie. Enter, 2020, č. 6, s. 52–53.
- Preclík J. (2020): Adolf Čejchan 90. Příspěvky k ústecké vlastivědě 2020, č. 21, s. 72–73.
- Preclík J. (2020): Fotograf Rudolf Jenatschke. Příspěvky k ústecké vlastivědě 2020, č. 22, s. 62–69.

- Rypka L., Wiesnerová E. (2020): Činnost archeologického oddělení v roce 2019. Příspěvky k ústecké vlastivědě 2020, č. 21, s. 30–34.
- Spružina J. (2020): Z pokladů depozitáře entomologie – lišaj *Xanthopan morgani* praedicta Rothschild & Jordan, 1903. Příspěvky k ústecké vlastivědě 2020, č. 21, s. 42–44.
- Spružina J. (2020): Zápisky z terénního deníku – Husův vrch u Hostomic. Příspěvky k ústecké vlastivědě 2020, č. 21, s. 44–48.
- Spružina J. (2020): Zápisky z terénního deníku – Šúr. Příspěvky k ústecké vlastivědě 2020, č. 22, s. 39–43.
- Suchánková T. (2020): Samizdat v muzejní knihovně. Příspěvky k ústecké vlastivědě 2020, č. 21, s. 56–63.
- Trýzna M. (2020): Mravkolev běžný. Příspěvky k ústecké vlastivědě, 22: 36–38.
- Vařilová Z. (2020): Objev fosilie v Tisé. Příspěvky k ústecké vlastivědě 2020, č. 21, s. 89–91.
- Vařilová Z. (2020): V atmosféře virové pandemie se zrodila nová kniha, Příspěvky k ústecké vlastivědě 2020, č. 21, s. 96–97.
- Vařilová Z. (2020): Muzeum pískem zaváté. Příspěvky k ústecké vlastivědě 2020, č. 22, s. 56–61.
- Vařilová Z. (2020): Výlety do pískovcových skal. Příspěvky k ústecké vlastivědě 2020, č. 22, s. 82–85.
- Wiesnerová E. (2020): Neuvěřitelný svět prvních zemědělců. Příspěvky k ústecké vlastivědě 2020, č. 21, s. 64–69.
- Wiesnerová E. (2020): Den archeologie. Příspěvky k ústecké vlastivědě 2020, č. 21, s. 79–81.
- Wiesnerová E. (2020): I knihy mají osudy – 75 let ústecké knihovny. Příspěvky k ústecké vlastivědě 2020, č. 22, s. 70–71.
- Wiesnerová E. (2020): Archeologické léto na Ústecku. Příspěvky k ústecké vlastivědě 2020, č. 22, s. 76–79.

10. Propagace muzea a jeho činnosti

10.1. Muzeum v tisku a médiích

Ke každé významnější akci či novince byla muzeem vydána tisková zpráva, kterou převzala regionální i celostátní média. Úzká spolupráce probíhá zejména s místním **tiskem**, kam ústečtí muzejníci píší články a dělají rozhovory s reportéry na různorodá témata (Ústecký deník, Mladá fronta DNES, Enter, Aha!, Metro ad.), dále **rádiem** (ČRo Radiožurnál, ČRo Sever, Rádio Blaník - Sever, irozhlas.cz, Radio.cz, Region.rozhlas.cz, ad.: zprávy a reportáže, pořad Planetárium, Česko – země neznámá, Informace ze severu Čech, soutěže ad.), **televizními společnostmi** (ČT24, NOVA, Prima, Televizeznam.cz, ad.) a **informačními weby** (Novinky.cz, Idnes.cz, Zitusti.cz, ad.). Kompletní seznam naleznete na webových stránkách muzea: <http://www.muzeum-musti.cz/knihovna/muzeum-v-tisku.aspx>

V rámci programu veřejnoprávní televize byly odvysílány reportáže s regionální tematikou pro pořad ČT Toulavá kamera (redakce M. Krsek, spolupráce Z. Vařilová). Proběhla spolupráce na koncepci a realizaci 10. části televizního cyklu „Bílá hora 1620–2020“, natáčené 22.7. 2020 v Muzeu města Ústí n. L. a vysílané 12. 12. 2020 (J. Hubková).

V roce 2020 proběhlo v rozhlasu 33 reportáží souvisejících s činností Muzea města Ústí nad Labem na čtyřech stanicích (z toho 32 reportáží na třech stanicích ČRo / 29 reportáží ČRo Sever), v tisku bylo zveřejněno 133 reportáží v 18 periodikách (z toho 83 reportáží v Ústeckém deníku), k vidění bylo celkem 24 reportáží na čtyřech televizních stanicích (z toho 21 reportáží na Regionální televizi Ústecka), 138 reportáží na 22 webových stránkách (z toho 50 na Ustecky.denik.cz).

10.2. Webové stránky

Probíhá pravidelná aktualizace webových stránek Muzea města Ústí nad Labem: <http://www.muzeumusti.cz/>. Jsou zde prezentovány krátké zprávy o činnosti muzea, výstavách či akcích. Ke stažení jsou zde elektronické dokumenty a vybrané muzejní publikace. Statistika za rok 2020:

- návštěvy 39 274
- zobrazení 116 508
- uživatelé 26 528

10.3. Facebookové profily

Muzeum města Ústí nad Labem: 5 915 příznivců, 113 082 uživatelů

Muzejní pedagogika: 578 příznivců, 4 393 uživatelů

Ústecká muzejní knihovna: 653 příznivců, 2 301 jedinečných uživatelů

10.4. Online aktivity

Kromě průběžného zveřejňování zajímavostí a novinek na muzejním facebooku a webových stránkách muzea se díky pandemii covid-19 přenesla část muzejních aktivit nově do virtuálního prostoru. Virová pandemie v letošním roce výrazně omezila také muzejní výstavní projekty, muzejníci se proto snažili přiblížit obsah výstav lidem prostřednictvím sociálních sítí. K hlavním virtuálním počínům roku 2020 náleží:

K 75. výročí konce 2. světové války v Evropě připravilo Muzeum města Ústí nad Labem za výrazné podpory Ústeckého kraje ojedinělou výstavní prezentaci, která seznámila veřejnost s dramatickými událostmi jara roku 1945 na území dnešního Ústeckého kraje. Prezentace byla připravena ve spolupráci s místními archivy, muzei, památníky a soukromými osobami. Shromážděné obrazové a informační materiály byly využity pro realizaci **virtuální výstavy „Osвобоzení 1945“**, která byla spuštěna k výročí skončení 2. světové války v Evropě 8. května 2020.

V dubnu 2020 byla muzejními historiky spuštěna průkopnická kampaň „**Paměti z karantény**“. Oslovila seniory izolované karanténními opatřeními v první vlně pandemie covidu-19 a sklídila mimořádný ohlas. Zajistila po patnáct týdnů pozvudivou náplň do omezených životů jak autorům, tak i desetitřicím čtenářů muzejního facebooku a webu. Senioři se podělili o vzpomínky na válečné osudy, odsun a osídlování pohraničí, pašování, zahradničení, sport nebo underground. V druhé a třetí vlně pandemie kampaň získala formu dalšího „kovidového seriálu“, v němž veřejnost obdobně sdílí vzpomínky a fotografie z proslulého ústeckého ateliéru Eduarda Majera.

Možnost nahlédnout do svých depozitářů v době nuceného uzavření výstav a expozic nabízí virtuální výstava „**Muzeum 3D**“. Do projektu byly zařazeny předměty ze sbírek techniky, vojenství, uměleckého řemesla a nových dějin spolu s reprezentanty přírodovědných sbírek zoologických a geologických (např. reklamní panel líkérky, poštovní schránka, model pracovní lodi 1912, pytlácká puška, svatební pohár, renesanční anděl, secesní pohár, amonit, mamutí stolička, lebka koně či káně lesní). Veřejnost si tak může z pohodlí domova prohlédnout vybrané výjimečné exponáty do posledního detailu tak, jak je dosud nikdy při běžné návštěvě neměla možnost vidět. Na webových stránkách muzea je možné exponát otáčet ze všech stran, přiblížit každý detail a přitom poslouchat příběh předmětu v podání samotých kurátorů jednotlivých podsbírek (na přípravě spolupracovali M. Krsek, J. Belis, V. Houfek, E. Wiesnerová, Z. Vařilová a V. Beran).

Kvalitu 3D modelů ocenila odborná veřejnost, plastika anděla získala cenu Staff pick pro nejlepší model dne na Sketchfabu a Top10 za týden v kategorii History and Cultural heritage. Modely našich přírodovědných exponátů zařadilo několik světových univerzit do svých výukových programů. Ale ohlas iniciativa zaznamenala i mezi laiky, zaznamenala tisíce shlédnutí a zásluhou zařazení v obecném katalogu modelů jde o stále aktuální „výstavu“. Diváci přibývají i bez přímé provazby s webem muzea. Prezentace na webu muzea zde: <http://www.muzeumusti.cz/Muzeum-3D.aspx>

V jarních měsících 2020 vznikl doprovodný hádankový cyklus na webu a facebooku muzea k výstavě „**Písky známé i neznámé**“ (12 otázek s dohledatelným řešením ve formě naučně-populárního textu s fotografiemi, včetně her a úkolů pro děti (ke stažení v PDF). V další podzimní vlně pandemie byla vytvořena online hra s písečnými tématy (Atlas písků, Krajiny, Stopy, Mikrosvět, Pískovce), aktivity připravila kurátorka výstavy Z. Vařilová spolu s M. Novákem a muzejní pedagogikou. Dostupné zde: <http://www.pisek.8u.cz/>
<http://www.muzeumusti.cz/prirodoveda/prirodovedny-klub.aspx>

Díky uzávěře muzea vznikla myšlenka nahradit také nejmenším návštěvníkům některé **muzejně pedagogické akce** online aktivitami. Pedagožky tedy připravily několik videí se čtením pohádek a návody na tvořivé či zábavně naučné činnosti. Tyto příspěvky byly vkládány do online prostředí prostřednictvím facebooku muzejní pedagogiky, termíny jejich spouštění byly obdobné jako termíny plánovaných muzejních akcí.

Datum	Popis aktivity
16. března	Jarní aktivity pro děti. Seznam navrhovaných zábavných a zážitkových aktivit, které mohou děti s rodiči plnit v době karanténních opatření
18. března	Muzeum čte dětem – březen. Čtení pohádky Karla Čapka – Dášenska
20. března	Výzva k jarní výzdobě oken, balkonů doplněná vlastními inspiracemi
23. března	Připomenutí narození Josefa Čapka s anketou o nejoblíbenější pohádku z knížky Pejsek a kočička
25. března	Čtení pohádky "Jak si pesek roztrhl kařata" s přidávanými zábavnými i naučnými aktivitami k celé knížce
27. března	Výzva k oslavě 100 let české vlajky, k vyzdobení oken, balkonů a dalších prostor. Naplánování a organizace události
30. března	Vyvěšení vlajek, zveřejnění dětských vlajek vyrobených a poslaných facebookovými návštěvníky. Zveřejnění souhrnu informací o historii vlajky České republiky
2. dubna	„Povídání o ovečkách“ Zveřejnění videa s názorným výkladem o péči o ovečky a o narození jehňata
4. dubna	Připomenutí muzejních jarních dílen, návod na vyrábění dekorace, zápich čáp z vatových tamponků
6. dubna	Čtení pohádky „O budoucí budce“ s šablonami a návodem na výrobu jednoduchých loutek pro děti
8. dubna	Recept a návod na pečení jidášů, přiblížení jedné z velikonočních tradic
10. dubna	Připomenutí muzejních jarních dílen, návod na pletení pomlázky s informacemi o dané tradici
12. dubna	Malování vajec a použití různých technik při jejich zdobení včetně návodů
15. dubna	Propagace výstavy Písky známé i neznámé. Úkol pro děti – nakreslení tvora, který zanechal stopy v naší výstavě
17. dubna	Anketa pro výběr knihy ke čtení pro děti
22. dubna	Čtení Ptačí pohádky od Karla Čapka, přiložené aktivity pro děti
24. dubna	Povídání o jarních ptáčcích, výroba masky ptáčků
14. října	Připomenutí muzejních podzimních dílen, výroba skřítků a víl z přírodních materiálů
31. října	Připomenutí historie svátků Halloween, Samhain, Dušičky

11. Ekonomika a provoz

Muzeum města Ústí nad Labem je příspěvkovou organizací statutárního města Ústí nad Labem. Ve své činnosti se řídí Zřizovací listinou a legislativou upravující činnost a hospodaření územní samosprávy (zejména zákonem č. 250/2000 Sb., o rozpočtových pravidlech územních rozpočtů v platném znění) a dále obecně platnou legislativou ČR (zákon č. 563/1991 Sb., o účetnictví, zákon č. 134/2016 Sb., o veřejných zakázkách, zákon č. 586/1992 Sb., o dani z příjmů, zákon č. 270/2010 Sb., o inventarizaci majetku a závazků, ad.).

Základním zdrojem financování je příspěvek na činnost a provoz organizace od zřizovatele, kterým je statutární město Ústí nad Labem, a další účelově poskytnuté finanční prostředky.

V roce 2020 hospodařilo Muzeum města Ústí nad Labem s rozpočtem (příspěvkem od zřizovatele) ve výši 23 396 000,- Kč. Zřizovatel navýšil organizaci rozpočet celkem o 2 552 000,- Kč. Důvodem navýšení byl zákonný nárůst tarifní složky platů zaměstnanců celkem o 1 530 000,- Kč, dále příspěvek na pokrytí nákladů spojených se svěřením majetku – areál Důlce, zrcadlové bludiště a popravistiště na Větruši od 1. 7. 2020 ve výši 722 000,- Kč a příspěvek na pokrytí nájmu nemovitosti pronajaté spolkem pro chemickou a hutní výrobu ve výši 300 000,- Kč.

Do hospodaření organizace zapojila výnosy ve výši 3 852 803,- Kč z vlastní činnosti – vstupné, prodej zboží a služeb, nájemné, archeologické dohledy a projekty. Z toho na opravy majetku byl zapojen investiční fond ve výši 204 813,- Kč a na odpisy majetku bez pokrytí finančních prostředků ve výši 749 954,- Kč.

Ceny vstupného do muzea v roce 2020 (1. 1. – 31. 12. 2020):

Ceník	Vstupné
Základní vstupné	50,- Kč
Zlevněné vstupné: důchodci do 70 let, ZTP, děti od 3 do 15 let, studenti středních a vysokých škol po předložení průkazu, skupina nejméně 10 osob	30,- Kč
Rodinné vstupné: do 5 osob, na každé další dítě se vztahuje zlevněné vstupné (max. 2 dospělí a děti od 3–15 let)	100,- Kč
Předškolní skupiny: skupinu tvoří minimálně 10 žáků mateřských škol v doprovodu jedné nebo více dospělých osob	10,- Kč
Školní skupiny: skupinu tvoří minimálně 10 žáků základních, středních a vyšších odborných škol nebo učilišť v doprovodu jedné nebo více dospělých osob	30,- Kč
Volný vstup: Držitelé průkazu ZTP/P (zvláště těžké postižení s potřebou průvodce), děti do 3 let, držitelé průkazů AMG, ICOM, NPÚ, dospělé osoby doprovázející školní skupinu (na každých 10 dětí jeden dospělý), důchodci nad 70 let	0,- Kč
Sleva: 10 % pro držitele Senior pasu ze základního i zlevněného vstupného	

V roce 2020 byla průběžně sledována návštěvnost muzea, kromě platících návštěvníků byly evidovány i počty osob, které navštívily muzejní knihovnu a počty návštěvníků speciálních akcí zdarma (např. vernisáží, přednášek, akcí pro děti, trhů, komentovaných vycházek ad.).

Muzeum bylo v roce 2020 otevřeno pro veřejnost od úterý do neděle od 9:00 do 18:00 hodin. Otevírací dobu muzea však **zásadním způsobem ovlivnila pandemie covidu-19**, v souladu s nařízením vlády ČR a protipandemickými opatřeními bylo muzeum zcela uzavřeno na jaře od 19. 3. do 12. 5., na podzim od 12. 10. do 2. 12. a od 18. 12. 2020 (s přesahem až do května 2021). Otevřeno pro veřejnost bylo tedy v roce 2020 pouhých 206 dní (po většinu roku navíc s omezením počtu návštěvníků ve vnitřních prostorách a s podmínkou dodržování protiepidemických opatření).

Návštěvnost muzea v roce 2020:

Druh vstupného (pokladna)	počet návštěvníků – budova muzea	počet návštěvníků – Větruše
Celé vstupné	3 178	6 109
- z toho vstupné základní (včetně komentovaných prohlídek výstav)	2 354	6 109
- z toho vstupné rodinné (do 5ti osob)	824	–
Vstupné zlevněné	3 042	9 774
- z toho důchodci, ZTP	1 066	968
- z toho děti od 3 let + studenti do 26 let	1 163	8 806
- z toho skupina více než 10 osob	551	–
- z toho školní a předškolní skupiny (min. 10 žáků MŠ, ZŠ, SŠ, VŠ)	262	–
Vstupné volné	948	1 516
Speciální akce pořádané muzeem:	3 167	
- Porcelánové dny	2 574	
- Mykologický den a Den zvířat	268	
- další zpoplatněné akce (přednášky; koncerty; prázdninové či speciální programy; programy pro školy/školky; letní čítárna; čtení a dílny pro děti; zájmová sdružení ad.)	325	
Celkem počet návštěvníků evidovaných přes pokladnu (včetně slev)	10 113	17 399
Akce bez vstupného		počet návštěvníků
Vernisáže výstav		300
Koncerty		304

Jiné akce (vítání ptačího zpěvu, vycházky, přednášky, debaty, soutěže, slavnosti, veletrhy)	0
Konference a semináře	0
Speciální akce pořádané muzeem/muzejníky: - Týden knihoven (výměnný bazar)	30
Knihovna / studovna (výpůjčky, badatelé)	756
Celkem neplatících návštěvníků na speciálních akcích	1 390

11.1. Rozpočet

Celkový dosažený výsledek hospodaření za rok 2020 skončil ztrátou ve výši 152 391,- Kč. Ztrátu organizace pokryla finančními prostředky z příjmů z doplňkové činnosti a výsledek hospodaření je 0,00 Kč.

Detailní ekonomická rozvaha za rok 2020 je uvedena v Příloze I a Výkaz zisku a ztráty 2020 v Příloze II výroční zprávy.

11.1.1. Výdaje

Rozbor hospodaření k 31. 12. 2020 – hlavní činnost – výdaje:

Náklady na hlavní činnost	v Kč
Spotřeba materiálu	1 034 980
Spotřeba energie a spotřeba jiných neskladovatelných dodávek:	2 061 223
- elektrická energie	656 737
- pára	1 301 342
- voda	103 144
Prodané zboží	74 862
Opravy a udržování	279 501
Cestovné	11 047
Náklady na prezentaci	48 612
Ostatní služby	3 143 674
Mzdové náklady	15 106 191
- z toho OON	697 485
Zákonné sociální pojištění	4 995 024
Jiné sociální pojištění	41 701
Zákonné sociální náklady	280 000
Jiné sociální náklady	239 596
Jiné daně a poplatky	6 000
Ostatní náklady z činnosti	118 141

Odpisy dlouhodobého majetku	1 890 904
Náklady z vyřazených pohledávek	26 537
Náklady z dlouhodobého drobného majetku	764 119
Náklady na hlavní činnost celkem	30 122 112

Rozbor hospodaření k 31. 12. 2020 – ekonomická činnost – výdaje:

Náklady na vedlejší činnost	v Kč
Spotřeba materiálu	18 447
Spotřeba energie a spotřeba jiných neskladovatelných dodávek:	
- elektrická energie	0
- pára	0
- voda	0
Prodané zboží	96 224
Opravy a udržování	0
Cestovné	0
Náklady na prezentaci	0
Ostatní služby	170 708
Mzdové náklady	200 402
- z toho OON	108 085
Zákonné sociální pojištění	38 947
Jiné sociální pojištění	0
Zákonné sociální náklady	0
Jiné sociální náklady	0
Jiné daně a poplatky	0
Ostatní náklady z činnosti	0
Odpisy dlouhodobého majetku	0
Náklady z vyřazených pohledávek	0
Náklady z dlouhodobého drobného majetku	0
Náklady na vedlejší činnost celkem	524 728

Pořízení investic v roce 2020:

Druh investice	Zdroje financování	Náklady (v Kč)
Osobní automobil DACIA	Investiční fond	359 317
Kompresor	Investiční fond	59 895
Sbírkové předměty – nákup	Investiční fond	1 857 550
Opravy a udržování	Investiční fond	204 813

11.1.2. Výnosy

Rozbor hospodaření k 31. 12. 2020 – hlavní činnost:

Výnosy	v Kč
Příspěvek na provoz od zřizovatele (finanční odbor MmÚL)	25 948 000
Odpisy majetku pořízeného z transferu MK ČR	794 954
Dotace Ministerstvo pro místní rozvoj	41 111
Příspěvek zřizovatele – náhrada škody	54 972
Výnosy z prodeje služeb - vstupné	423 622
Výnosy z pronájmu	0
Výnosy z prodaného zboží	335 941
Čerpání fondů a oprava účtování transferu	204 813
Ostatní výnosy z činnosti	2 208 447
Úroky, kurzové zisky	2 675
Výnosy celkem	29 969 721

Rozbor hospodaření k 31. 12. 2020 – vedlejší činnost:

Výnosy	v Kč
Příspěvek na provoz od zřizovatele (finanční odbor MmÚL)	0
Odpisy majetku pořízeného z transferu M –ČR	0
Dotace Ministerstvo pro místní rozvoj	0
Příspěvek KÚÚK	0
Výnosy z prodeje služeb - vstupné	0
Výnosy z pronájmu	48 500
Výnosy z prodaného zboží	91 974
Čerpání fondů a oprava účtování transferu	0
Ostatní výnosy z činnosti	536 645
Úroky, kurzové zisky	0
Výnosy celkem	677 119

Organizace je oprávněna k doplňkové činnosti dle čl. VIII Zřizovací listiny: pronájem nebytových prostor, pronájem a půjčování věcí movitých a reklamní činnost a marketing.

11.2. Provoz muzea

V roce 2020 Muzeum města Ústí nad Labem zajišťovalo pravidelné revize dle platných právních předpisů v oblasti PO, EPS, EZS, CCTV. Proběhly pravidelné revize elektrických spotřebičů a ručního nářadí. Dále proběhly pravidelné servisy vzduchotechniky, klimatizace, změkčovače vody, výtahů a invalidní plošiny.

11.3. Majetek

Majetek ve správě Muzea města Ústí nad Labem k 31. 12. 2020:

Dlouhodobý hmotný majetek	Hodnota majetku (v Kč)
samostatné movité věci	30 552 770
drobný dlouhodobý majetek	14 457 721
stavby – celkem:	508 028 419
- budova muzea	444 665 248
- gotická šíje	18 518 112
- popraviště Větruše	1 979 963
- zrcadlové bludiště Větruše	6 909 720
- přírodní bludiště Větruše	4 562 765
- podzemní kryt Důlce	29 000 000
- trafostanice Důlce	602 440
- opěrná zeď Důlce	800 000
- garáž Důlce	373 562
- garáž Důlce	167 216
- sklad Důlce	319 502
- sklad Důlce	129 891
pozemky	3 645 493
kulturní předměty	4 214 324
Dlouhodobý nehmotný majetek	Hodnota majetku (v Kč)
drobný nehmotný majetek	23 081
software	551 732
Hodnota majetku celkem	513 432 793

11.3.1. Veřejné zakázky

V roce 2020 nebyly realizovány veřejné zakázky malého ani velkého rozsahu.

11.3.2. Škodní události

V roce 2020 nebyly řešeny žádné pojistné ani škodní události.

11.4. Kontroly hospodaření

V roce 2020 byla v organizaci provedena následující vnější kontrola EUC Klinika Ústí nad Labem – Dohled nad pracovními podmínkami na pracovištích zaměstnavatele pro zaměstnance v rámci pracovně-lékařských služeb – bez závad.

Dále bylo provedeno v průběhu roku celkem 16 vnitřních kontrol zaměřených na pokladní hotovost, dále inventarizace majetku organizace a na konci roku 2020 pak celková inventarizace pohledávek a závazků, zásob, cenin a majetku.

12. Příprava žádostí o podporu a realizace podpořených projektů

V průběhu roku byly připraveny dvě žádosti o podporu vědecko-výzkumných projektů přírodovědného oddělení. Obě žádosti byly podpořeny:

- V rámci 5. VS Programu ÉTA, v gesci TAČR, byla ve spolupráci s UJEP předložena žádost o podporu projektu „**Databáze starých lomů a dobývek na území NP České Švýcarsko a CHKO Labské pískovce**“.

Nositelem projektu je Muzeum města Ústí nad Labem spolu s UJEP (Centrem pro dokumentaci a digitalizaci kulturního dědictví), hlavní řešitelkou projektu je RNDr. Zuzana Vařilová, Ph.D. Spolupracujícím subjektem je Správa NP České Švýcarsko.

Projekt kombinuje společenskovední a přírodovědné obory, je zaměřen na využití pískovcové krajiny v oblasti NP České Švýcarsko a CHKO Labské pískovce. Spočívá v souborném zpracování historie dobývání zdejších nerostných surovin s využitím rešerše existujících zdrojů, studia map a archivních záznamů, detailního terénního průzkumu, inventarizace a dokumentace zájmových lokalit z geologického a historicko-vlastivědného pohledu s využitím moderních technologií a metod. Získané výsledky budou prezentovány online prostřednictvím specializovaných map s odborným obsahem (topografické, geologické, dějinné a vizuální charakteristiky míst s doklady těžby) a rovněž budou prezentovány široké veřejnosti formou naučně-populárního moderního výstavního projektu.

Předložená žádost o podporu byla vyhodnocena jako 10. v konečném pořadí z celkem 533 předložených návrhů (březen 2021). To jednoznačně ukazuje na vysokou odbornou kvalitu předloženého návrhu i celkového zpracování žádosti o podporu. Fyzická realizace projektu bude zahájena 1. 4. 2021 a předpokládaná doba řešení je až do konce roku 2023.

- V rámci Programu „Životní prostředí, ekosystémy a změna klimatu,“ financovaného z Norských fondů 2014–2021, byla předložena žádost o podporu do výzvy „Rondane“.

Nositelem projektu „**Bezpečná hnízdiště pro raroha velkého v zemědělské krajině ČR**“ je opět Muzeum města Ústí nad Labem, hlavním řešitelem projektu je vedoucí

přírodovědného oddělení Mgr. Václav Beran. Partnery projektu jsou: Česká společnost ornitologická – Jihomoravská pobočka, z. s., a Ochrana dravců na Slovensku.

Projekt je zaměřen na zajištění bezpečných hnízdišť pro raroha velkého (Falco cherrug) v zemědělské krajině jižní a střední Moravy a dolního Poohří a sledování efektivity tohoto opatření pomocí fotopastí. Raroh velký, který byl v roce 2012 zařazen IUCN mezi celosvětově ohrožené druhy ptáků, se v ČR stále nedočkal systematické podpory. Záchranný program raroha velkého v ČR (dále ZP), který byl připraven z prostředků norských fondů v roce 2017, nebyl stále schválen Ministerstvem životního prostředí a nutná opatření pro ochranu druhu se nerealizují. Počet hnízdících párů od roku 2015 znatelně klesl na dva až pět hnízdících párů. Projekt má za cíl realizovat vybrané opatření, které může stabilizovat naši populaci – vytvořit bezpečná hnízdiště v areálu rozšíření tohoto druhu v ČR. Jeho realizací dojde k naplňování globálního akčního plánu pro raroha (Saker GAP), ZP a dalších strategických dokumentů.

ČR jako jedna z mála zemí Evropy nijak nad rámec základní ochrany o raroha nepečuje. U druhu celosvětově ohroženého je ale nutné péči zajistit. ZP má zajistit realizaci systematických a často velmi náročných opatření (změna hospodaření, zajištění dostatku potravy, zabezpečení nebezpečných sloupů vysokého napětí atd.), která je nutné realizovat v přímé spolupráci s MŽP či AOPK ČR. Naopak instalaci bezpečných hnízdních příležitostí a jejich údržbu je možné realizovat jednorázově v rámci tohoto dotačního titulu a stabilizovat naši populaci do doby, než budou provedena zásadní biotopová a další opatření.

Návrh byl vyhodnocen jako potřebný a kvalitně zpracovaný, v rámci bodování se umístil na 8. pozici z celkového počtu 22 schválených návrhů projektů (duben 2021). Jeho realizace potrvá do 31. 3. 2024.

V průběhu celého roku 2020 pokračovala příprava strategického projektu „**Inteligentní zelený depozitář 21. století**“. Cílem projektu je v první řadě ochrana přírodního a kulturního dědictví v podobě sbírkových předmětů ve správě Muzea města Ústí nad Labem. Současné kapacitní možnosti depozitářů Muzea města Ústí nad Labem jsou na samé technické hranici a neumožňují dlouhodobý rozvoj a kvalitu práce se sbírkami muzejní povahy. Vybudováním nového centrálního depozitáře je možné zajistit rozvoj a práci Muzea města Ústí nad Labem nejméně na dvacet až třicet let.

Pro potřeby tohoto projektu získalo v uplynulém roce muzeum do nájmu objekt bývalé rozvodny v ulici U Lanovky (Magistrát města Ústí nad Labem objekt odkoupil ve 2Q/2021). Objekt naplňuje potenciál zajištění moderního muzejního provozu. V budoucnu by mohla proběhnout rekonstrukce s cílem získat moderní prostory depozitáře a další odborné muzejní pracoviště, které by mohlo být částečně přístupné veřejnosti pro vzdělávací a kulturní aktivity. Muzeum si nechalo zpracovat architektonickou studii, která potvrdila možnost takového využití a navrhla originální technické a architektonické řešení.

13. Personalistika

Zaměstnanci Muzea města Ústí nad Labem (stav k 31. 12. 2020):

Jméno, titul	Oddělení	Funkce (zařazení dle katalogu prací, jmenované pozice)	Pozn.
Belis Jiří, PhDr.	Odd. historické	konzervátor, kurátor	
Běloušek Josef	Odd. provozu	vrátný	
Benešová Libuše	Knihovna	konzervátor	
Beran Václav, Mgr.	Odd. přírodovědné	kurátor – zoolog, vedoucí odd.	
Berkiová Jitka	Odd. archeologické	archeolog. dělník	ukončení PP 31. 7. 2020
Bublíková Ivana	Útvar ředitele	správce CES – dokumentátor	
Bultas Petr	Odd. přírodovědné	kurátor	ukončení PP 31. 12. 2020
Cetl Vladimír	Útvar ředitele	pracovník vztahů k veřejnosti	
Doležel Jakub	Odd. muzejní pedagogiky	konzervátor, kurátor	
Dovhinková Věra	Odd. provozu	uklízečka	od 1. 4. 2020
Drahokoupil Milan	Odd. provozu	vrátný	
Houfek Václav, Mgr.	Útvar ředitele, Odd. historické	ředitel, kurátor – historik	
Houfková Helena	Knihovna	knihovnice, kurátor, vedoucí odd.	
Jindřichová Jana	Odd. provozu	uklízečka	ukončení PP 31. 3. 2020
Jirkovská Marie	Odd. ekonomické	pokladní-prodavačka	od 1. 7. 2020
Káčerik Aleš, Mgr.	Odd. archeologické	archeolog	ukončení PP 31. 12. 2020
Kaiser Vladimír, PhDr.	Odd. historické	kurátor – dokumentátor	
Kaučká Martina, Mgr.	Odd. muzejní pedagogiky	edukátor v kultuře vedoucí odd.	MD
Kounová Jindřiška	Odd. provozu	uklízečka	
Krausová Helena	Odd. ekonomické	pokladní-prodavačka	od 1. 7. 2020
Krsek Martin, Mgr.	Odd. historické	kurátor – historik, vedoucí odd.	
Kučera Jakub	Odd. provozu	správce budovy a PC, vedoucí odd.	

Lazarová Marcela	Odd. provozu	uklízečka	
Mádlová Karolína, Bc.	Útvar ředitele	sekretářka	ukončení PP 31. 12. 2020
Míšek Michal	Odd. provozu	údržbář	ukončení PP 31. 8. 2020
Mráčková Valentová Libuše	Útvar ředitele	sekretářka	MD
Nedvěd Luděk	Odd. provozu	údržbář	
Netušilová Ludmila	Knihovna	knihovnice	
Novák Martin	Odd. provozu	propagační ref., kustod	
Nováková Kateřina, Mgr.	Odd. muzejní pedagogiky	edukátor v kultuře	
Okurka Tomáš, Mgr., Ph.D.	Odd. historické	kurátor – historik	
Pánková Kristýna	Odd. archeologické	konzervátor	
Patyková Nikola	Odd. ekonomické	pokladní – prodavačka	
Pešková Zuzana	Odd. ekonomické	ekonom, vedoucí odd., provozní náměstek	
Pospíšilová Martina	Odd. muzejní pedagogiky	edukátor v kultuře	
Prančl Ondřej, Mgr.	Útvar ředitele	projektový pracovník, vedoucí kanceláře ředitele	
Preclík Jiří, Mgr.	Odd. historické	kurátor – fotograf	
Preclíková Lucie, Mgr.	Odd. muzejní pedagogiky	edukátor v kultuře	od 1. 1. 2020
Radil Milan	Odd. provozu	vrátný	
Rypka Luboš, Mgr.	Odd. archeologické	archeolog	
Říhová Marcela	Knihovna	knihařka	
Spružina Jiří	Odd. přírodovědné	kurátor	ukončení PP 31. 12. 2020
Suchánková Terezie, DiS	Knihovna	knihovnice	od 5. 10. 2020 RD
Šťastný Radim	Odd. provozu	vrátný	
Trýzna Miloš, Ing., Ph.D.	Odd. přírodovědné	kurátor	od 1. 6. 2020
Valentová Libuše	Odd. ekonomické	pokladní – prodavačka	
Valtová Jitka	Odd. provozu	účetní	
Vařilová Zuzana, RNDr., Ph.D.	Odd. přírodovědné	kurátor – geolog, vědecký tajemník	
Wiesnerová Eliška, Mgr.	Odd. archeologické	kurátor – archeolog, vedoucí odd., organizační náměstek, zástupce ředitele	

K 31. 12. 2020 tvořilo pracovní kolektiv celkem 46 zaměstnanců, což činilo 43,9 přepočtených úvazků; z toho bylo 20 odborných pracovníků. V průběhu roku byly různé činnosti vykazovány také formou dohod o provedení práce či dohody o pracovní činnosti.

V jednotlivých měsících roku 2020 byly tyto dohody vykazovány v počtu:

Měsíc	DPP/DPČ	Měsíc	DPP/DPČ	Měsíc	DPP/DPČ
leden	8/2	květen	3/3	září	4/3
únor	9/2	červen	3/3	říjen	3/3
březen	7/2	červenec	3/4	listopad	4/3
duben	3/3	srpen	3/4	prosinec	4/3

V rámci DPČ bylo v roce 2020 odpracováno celkem 3 202 hodin, v rámci DPP celkem 2 301 hodin. Nejvíce DPP/DPČ bylo uzavřeno v rámci činnosti archeologického odd., kde byla prováděna kresebná dokumentace archeologických nálezů a digitalizace výkresů, a také pro zajištění běžného provozu muzea (ekonomická a provozní odd. – účetní, pokladny, ostraha). J. Hubková vykonávala práci kurátora sbírky numismatiky již pouze v rámci DPČ, vybraní přírodovědci prováděli odbornou činnost rovněž v rámci DPP (L. Filipová, J. Spružina). Další pracovníci byli nasmlouváni jako výpomoc při stavbě výstavy „Písky známé i neznámé“, výpomoc v knihovně, ad. pro specializované činnosti.

13.1. Zvyšování kvalifikace zaměstnanců formou studia

V roce 2020 pokračovali vybraní zaměstnanci ve VŠ studiu za účelem zvyšování své kvalifikace – viz kap. 5.2. Spolupráce s vysokými školami.

13.2. Školení a vzdělávání zaměstnanců

Proběhlo základní proškolení zaměstnanců přijatých do pracovního poměru a rovněž těch přeřazených na jinou pozici. V průběhu celého roku byli muzejníci vysíláni na školení, odborné konference, semináře a workshopy za účelem prohloubení znalostí ve svěřené problematice (řazeno chronologicky):

25. 2. 2020 Metodická porada knihovníků muzeí a galerií Ústeckého kraje – Oblastní muzeum a galerie v Mostě (H. Houfková, L. Netušilová)

9. 9. 2020 Jak na dobrý text – Severočeská vědecká knihovna Ústí nad Labem (L. Netušilová)

9.–11. 9. 2020 Seminář zoologů muzeí a ochrany přírody – Čeřínek, Vysočina (V. Beran)

22. 9. 2020 Metodická porada knihovníků muzeí a galerií Ústeckého kraje a 44. celostátní seminář knihovníků muzeí a galerií (videokonference) – Muzeum města Ústí

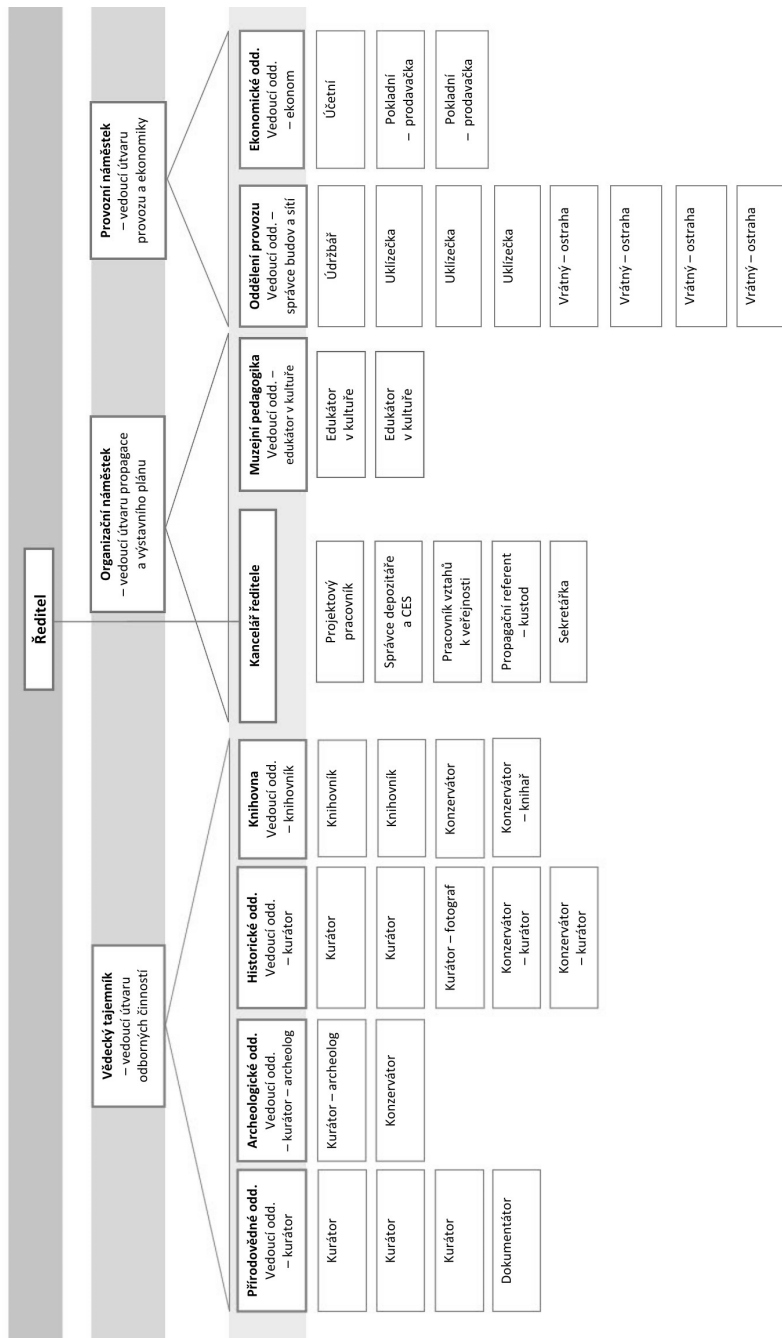
nad Labem (L. Netušilová, T. Suchánková, Z. Vejškrabová)

6. a 7. 10. 2020 Mezinárodní on-line konference „Města dobývaná, dobytá a okupovaná“, Archiv hlavního města Prahy (J. Hubková)

14. Poskytování informací dle zákona

V souladu s ustanovením § 18 zákona č. 106/1999 Sb., o svobodném přístupu k informacím, ve znění pozdějších předpisů, bylo v roce 2018 zaevidováno:

počet podaných žádostí o informace	0
počet vydaných rozhodnutí o odmítnutí žádosti	0
počet podaných odvolání proti rozhodnutí o odmítnutí žádosti	0
počet rozhodnutí o odmítnutí žádosti přezkoumaných soudem	0
počet poskytnutých výhradních licencí	0
počet stížností podaných podle § 16a /důvody jejich podání	0



Příloha č. I

MUZO Praha s.r.o.

VÝKAZNICTVÍ PŘÍSPĚVKOVÝCH ORGANIZACÍ

ROZVAHA

Sestavená k 31.12.2020

(v Kč, s přesností na dvě desetinná místa)

Muzeum města Ústí nad Labem, příspěvková organizace
Masarykova 100/3, 40001 Ústí nad Labem

IČO: 00361321

Kapitola: 700

Právní forma: Příspěvková organizace

Okamžik sestavení: 09.03.2021 10:41:29

Předmět činnosti: 91020

Položka	Název položky	Syntetický účet	ÚČETNÍ OBDOBÍ			MINULÉ (netto)					
			1		2		3		4		
			BRUTTO	KORREKCE	NETTO		BĚŽNÉ	KORREKCE	NETTO	BĚŽNÉ	KORREKCE
AKTIVA	AKTIVA CELKEM		570 682 811,16	51 465 971,57	519 216 839,59						496 159 263,28
A.	Štátní aktiva		561 903 030,58	51 465 971,57	510 437 059,01						486 033 788,78
A.I.	Dlouhodobý nehmotný majetek		574 812,50	276 975,50	297 837,00						322 860,00
A.I.1.	Nehtmotné výsledky výzkumu a vývoje	012	0,00	0,00	0,00						0,00
A.I.2.	Software	013	551 731,50	253 894,50	297 837,00						322 860,00
A.I.3.	Ocenitelná práva	014	0,00	0,00	0,00						0,00
A.I.4.	Povolenky na emise a preferenční limity	015	0,00	0,00	0,00						0,00
A.I.5.	Drobný dlouhodobý nehmotný majetek	018	23 081,00	23 081,00	0,00						0,00
A.I.6.	Ostatní dlouhodobý nehmotný majetek	019	0,00	0,00	0,00						0,00
A.I.7.	Nedokončený dlouhodobý nehmotný majetek	041	0,00	0,00	0,00						0,00
A.I.8.	Poskytnuté zálohy na dlouhodobý nehmotný majetek	051	0,00	0,00	0,00						0,00
A.I.9.	Dlouhodobý nehmotný majetek určený k prodeji	035	0,00	0,00	0,00						0,00
A.II.	Dlouhodobý hmotný majetek		560 998 728,08	50 759 506,07	510 139 222,01						485 710 928,78
A.II.1.	Pozemky	031	3 645 493,31	0,00	3 645 493,31						3 136 144,00
A.II.2.	Kulturní předměty	032	4 214 324,00	0,00	4 214 324,00						2 356 774,00
A.II.3.	Stavby	021	508 028 419,38	26 342 745,96	481 685 673,42						458 845 276,50
A.II.4.	Samostatné hmotné movité věci a soubory hmotných movitých věcí	022	30 552 770,48	9 959 039,20	20 593 731,28						21 372 734,28
A.II.5.	Péstitelské celky trvalých porostů	025	0,00	0,00	0,00						0,00
A.II.6.	Drobný dlouhodobý hmotný majetek	028	14 457 720,91	14 457 720,91	0,00						0,00
A.II.7.	Ostatní dlouhodobý hmotný majetek	029	0,00	0,00	0,00						0,00
A.II.8.	Nedokončený dlouhodobý hmotný majetek	042	0,00	0,00	0,00						0,00
A.II.9.	Poskytnuté zálohy na dlouhodobý hmotný majetek	052	0,00	0,00	0,00						0,00
A.II.10.	Dlouhodobý hmotný majetek určený k prodeji	036	0,00	0,00	0,00						0,00
A.III.	Dlouhodobý finanční majetek		0,00	0,00	0,00						0,00
A.III.1.	Majetkové účasti v osobách s rozhodujícím vlivem	061	0,00	0,00	0,00						0,00

09.03.2021

1/5

Položka	Název položky	Syntetický účet	1		2		3		4	
			ÚČETNÍ OBDOBÍ		BĚŽNÉ		NETTO		MINULÉ (netto)	
			BRUTTO	KOREKCE	BRUTTO	KOREKCE	NETTO	NETTO		
A.III.2.	Majetkové účasti v osobách s podstatným vlivem	062	0,00	0,00	0,00	0,00	0,00	0,00	0,00	
A.III.3.	Dluhové cenné papíry držené do splatnosti	063	0,00	0,00	0,00	0,00	0,00	0,00	0,00	
A.III.5.	Terminované vklady dlouhodobé	068	0,00	0,00	0,00	0,00	0,00	0,00	0,00	
A.III.6.	Ostatní dlouhodobý finanční majetek	069	0,00	0,00	0,00	0,00	0,00	0,00	0,00	
A.IV.	Dlouhodobé pohledávky		429 490,00	429 490,00	0,00	0,00	0,00	0,00	0,00	
A.IV.1.	Poskytnuté návratné finanční výpomoci dlouhodobé	462	0,00	0,00	0,00	0,00	0,00	0,00	0,00	
A.IV.2.	Dlouhodobé pohledávky z postoupených úvěrů	464	0,00	0,00	0,00	0,00	0,00	0,00	0,00	
A.IV.3.	Dlouhodobé poskytnuté zálohy	465	0,00	0,00	0,00	0,00	0,00	0,00	0,00	
A.IV.5.	Ostatní dlouhodobé pohledávky	469	429 490,00	429 490,00	0,00	0,00	0,00	0,00	0,00	
A.IV.6.	Dlouhodobé poskytnuté zálohy na transfery	471	0,00	0,00	0,00	0,00	0,00	0,00	0,00	
B.	Oběžná aktiva		8 779 780,58	0,00	8 779 780,58	0,00	0,00	10 125 474,50	0,00	
B.I.	Zásoby		0,00	0,00	0,00	0,00	0,00	0,00	0,00	
B.I.1.	Pořízení materiálu	111	0,00	0,00	0,00	0,00	0,00	0,00	0,00	
B.I.2.	Materiál na skladě	112	0,00	0,00	0,00	0,00	0,00	0,00	0,00	
B.I.3.	Materiál na cestě	119	0,00	0,00	0,00	0,00	0,00	0,00	0,00	
B.I.4.	Nedokorčená výroba	121	0,00	0,00	0,00	0,00	0,00	0,00	0,00	
B.I.5.	Polotovary vlastní výroby	122	0,00	0,00	0,00	0,00	0,00	0,00	0,00	
B.I.6.	Výrobky	123	0,00	0,00	0,00	0,00	0,00	0,00	0,00	
B.I.7.	Pořízení zboží	131	0,00	0,00	0,00	0,00	0,00	0,00	0,00	
B.I.8.	Zboží na skladě	132	0,00	0,00	0,00	0,00	0,00	0,00	0,00	
B.I.9.	Zboží na cestě	138	0,00	0,00	0,00	0,00	0,00	0,00	0,00	
B.I.10.	Ostatní zásoby	139	0,00	0,00	0,00	0,00	0,00	0,00	0,00	
B.II.	Krátkodobé pohledávky		2 204 741,55	0,00	2 204 741,55	0,00	0,00	1 957 641,17	0,00	
B.II.1.	Odběratelé	311	88 962,00	0,00	88 962,00	0,00	0,00	48 643,72	0,00	
B.II.4.	Krátkodobé poskytnuté zálohy	314	1 753 758,00	0,00	1 753 758,00	0,00	0,00	1 740 514,00	0,00	
B.II.5.	Jiné pohledávky z hlavní činnosti	315	0,00	0,00	0,00	0,00	0,00	0,00	0,00	
B.II.6.	Poskytnuté návratné finanční výpomoci krátkodobé	316	0,00	0,00	0,00	0,00	0,00	0,00	0,00	
B.II.9.	Pohledávky za zaměstnanci	335	0,00	0,00	0,00	0,00	0,00	0,00	0,00	
B.II.10.	Sociální zabezpečení	336	0,00	0,00	0,00	0,00	0,00	0,00	0,00	
B.II.11.	Zdravotní pojištění	337	0,00	0,00	0,00	0,00	0,00	0,00	0,00	
B.II.12.	Děchodové spoření	338	0,00	0,00	0,00	0,00	0,00	0,00	0,00	

Položka	Název položky	Syntetický účet	ÚČETNÍ OBDOBÍ				MINULÉ (netto)				
			1		2			3		4	
			BRUTTO	KOREKCE	NETTO						
B.II.13.	Daň z příjmů	341	0,00	0,00	0,00	0,00	0,00	0,00	0,00		
B.II.14.	Ostatní daně, poplatky a jiná obdobná peněžitá plnění	342	0,00	0,00	0,00	0,00	0,00	0,00	0,00		
B.II.15.	Daň z přidané hodnoty	343	0,00	0,00	0,00	0,00	0,00	0,00	0,00		
B.II.16.	Pohledávky za osobami mimo vybrané vládní instituce	344	0,00	0,00	0,00	0,00	0,00	0,00	0,00		
B.II.17.	Pohledávky za vybranými ústředními vládními institucemi	346	0,00	0,00	0,00	0,00	0,00	0,00	0,00		
B.II.18.	Pohledávky za vybranými místními vládními institucemi	348	0,00	0,00	0,00	0,00	0,00	0,00	0,00		
B.II.28.	Krátkodobé poskytnuté zálohy na transfery	373	0,00	0,00	0,00	0,00	0,00	0,00	0,00		
B.II.30.	Náklady příštích období	381	114 483,82	0,00	0,00	114 483,82	0,00	124 132,72	0,00		
B.II.31.	Příjmy příštích období	385	0,00	0,00	0,00	0,00	0,00	0,00	0,00		
B.II.32.	Dohadné účty aktivní	388	231 337,73	0,00	0,00	231 337,73	0,00	31 337,73	0,00		
B.II.33.	Ostatní krátkodobé pohledávky	377	16 200,00	0,00	0,00	16 200,00	0,00	13 013,00	0,00		
B.III.	Krátkodobý finanční majetek		6 575 039,03	0,00	0,00	6 575 039,03	0,00	8 167 833,33	0,00		
B.III.1.	Majetkové cenné papíry k obchodování	251	0,00	0,00	0,00	0,00	0,00	0,00	0,00		
B.III.2.	Dluhové cenné papíry k obchodování	253	0,00	0,00	0,00	0,00	0,00	0,00	0,00		
B.III.3.	Jiné cenné papíry	256	0,00	0,00	0,00	0,00	0,00	0,00	0,00		
B.III.4.	Termínované vklady krátkodobé	244	0,00	0,00	0,00	0,00	0,00	0,00	0,00		
B.III.5.	Jiné běžné účty	245	0,00	0,00	0,00	0,00	0,00	0,00	0,00		
B.III.9.	Běžný účet	241	6 289 608,68	0,00	0,00	6 289 608,68	0,00	7 835 820,11	0,00		
B.III.10.	Běžný účet FKSP	243	222 916,35	0,00	0,00	222 916,35	0,00	240 440,22	0,00		
B.III.15.	Ceniny	263	6 960,00	0,00	0,00	6 960,00	0,00	25 620,00	0,00		
B.III.16.	Peníze na cestě	262	0,00	0,00	0,00	0,00	0,00	0,00	0,00		
B.III.17.	Pokladna	261	55 554,00	0,00	0,00	55 554,00	0,00	65 953,00	0,00		

Číslo položky	Název položky	Syntetický účet	1		2	
			ÚČETNÍ OBDOBÍ		ÚČETNÍ OBDOBÍ	
			BĚŽNÉ	MINULÉ	BĚŽNÉ	MINULÉ
PASIVA	PASIVA CELKEM		519 216 839,59	496 159 263,28		
C.	Vlastní kapitál		515 676 204,14	492 642 644,38		
C.I.	Jmenné účetní jednotky a upravující položky		512 823 188,73	488 419 918,50		
C.I.1.	Jmenné účetní jednotky	401	227 156 103,90	202 002 879,67		

Číslo položky	Název položky	Syntetický účet	1		2	
			ÚČETNÍ OBDOBÍ		MINULÉ	
			BĚŽNÉ			
C.I.3.	Transfery na pořízení dlouhodobého majetku	403	284 789 084,66		285 539 038,66	
C.I.4.	Kurzové rozdíly	405	0,00		0,00	
C.I.5.	Oceňovací rozdíly při prvotním použití metody	406	-3 166 042,65		-3 166 042,65	
C.I.6.	Jiné oceňovací rozdíly	407	0,00		0,00	
C.I.7.	Opravy předcházejících účetních období	408	4 044 042,82		4 044 042,82	
C.I.I.	Fondy účetní jednotky		2 853 015,41		4 222 725,88	
C.I.I.1.	Fond odměn	411	125 509,38		125 509,38	
C.I.I.2.	Fond kulturních a sociálních potřeb	412	221 892,22		250 977,22	
C.I.I.3.	Rezervní fond tvořený ze zlepšeného výsledku hospodaření	413	787 849,26		787 849,26	
C.I.I.4.	Rezervní fond z ostatních titulů	414	0,00		0,00	
C.I.I.5.	Fond reprodukce majetku, fond investic	416	1 717 764,55		3 058 390,02	
C.I.III.	Výsledek hospodaření		0,00		0,00	
C.I.III.1.	Výsledek hospodaření běžného účetního období		0,00		0,00	
C.I.III.2.	Výsledek hospodaření ve schvalovacím řízení	431	0,00		0,00	
C.I.III.3.	Výsledek hospodaření předcházejících účetních období	432	0,00		0,00	
D.	Cizí zdroje		3 540 635,45		3 516 618,90	
D.I.	Rezervy		0,00		0,00	
D.I.1.	Rezervy	441	0,00		0,00	
D.II.	Dlouhodobé závazky		0,00		0,00	
D.II.1.	Dlouhodobé úvěry	451	0,00		0,00	
D.II.2.	Přijaté návratné finanční výpomoci dlouhodobé	452	0,00		0,00	
D.II.4.	Dlouhodobé přijaté zálohy	455	0,00		0,00	
D.II.7.	Ostatní dlouhodobé závazky	459	0,00		0,00	
D.II.8.	Dlouhodobé přijaté zálohy na transfery	472	0,00		0,00	
D.III.	Krátkodobé závazky		3 540 635,45		3 516 618,90	
D.III.1.	Krátkodobé úvěry	281	0,00		0,00	
D.III.4.	Jiné krátkodobé půjčky	289	0,00		0,00	
D.III.5.	Dodavatelé	321	2 73 177,95		175 378,16	
D.III.7.	Krátkodobé přijaté zálohy	324	0,00		0,00	
D.III.9.	Přijaté návratné finanční výpomoci krátkodobé	326	0,00		0,00	
D.III.10.	Zaměstnanci	331	993 923,00		885 102,00	
D.III.11.	Jiné závazky vůči zaměstnancům	333	0,00		0,00	

Číslo položky	Název položky	Syntetický účet	1		2	
			ÚČETNÍ OBDOBÍ		MINULÉ	
			BĚŽNÉ			
D.III.13.	Zdravotní pojištění	337	172 453,00	149 553,00		
D.III.14.	Důchodové spoření	338	0,00	0,00		
D.III.15.	Daň z příjmů	341	0,00	0,00		
D.III.16.	Ostatní daně, poplatky a jiná obdobná peněžitá plnění	342	146 389,00	119 729,00		
D.III.17.	Daň z přidané hodnoty	343	2 530,00	6 355,46		
D.III.18.	Závazky k osobám mimo vybrané vládní instituce	345	0,00	0,00		
D.III.19.	Závazky k vybraným ústředním vládním institucím	347	0,00	0,00		
D.III.20.	Závazky k vybraným místním vládním institucím	349	0,00	0,00		
D.III.32.	Krátkodobé přijaté zálohy na transfery	374	0,00	0,00		
D.III.35.	Výdaje příštích období	383	1 321 519,79	80 000,00		
D.III.36.	Výnosy příštích období	384	80 000,00	80 000,00		
D.III.37.	Dohadné účty pasivní	389	94 340,00	1 727 182,06		
D.III.38.	Ostatní krátkodobé závazky	378	59 071,71	28 322,22		

Příloha č. II

MÚZO Praha s.r.o.

VÝKAZNICTVÍ PŘÍSPĚVKOVÝCH ORGANIZACÍ
VÝKAZ ZISKU A ZTRÁTY
Sestavený k 31.12.2020
 (v Kč, s přesností na dvě desetinná místa)
 Muzeum města Ústí nad Labem, příspěvková organizace
 Masarykova 100/3, 40001 Ústí nad Labem

Číslo účtu: 00361321
 700
 Kapitola: Příspěvková organizace
 Právní forma: 09.03.2021 10:42:36
 Okamžik sestavení: 91020
 Předmět činnosti:

Číslo položky	Název položky	Syntetický účet	ÚČETNÍ OBDOBÍ			
			BĚŽNÉ		MINULÉ	
			Hlavní činnost	Hospodářská činnost	Hlavní činnost	Hospodářská činnost
1	2	3	4			
A.	NÁKLADY CELKEM		30 122 111,64	524 728,38	26 340 438,03	1 017 232,49
A.I.	Náklady z činnosti		30 095 574,07	524 728,38	26 340 312,72	1 017 232,49
A.I.1.	Spotřeba materiálu	501	1 034 979,61	18 446,74	988 890,37	99,00
A.I.2.	Spotřeba energie	502	2 061 222,71	0,00	2 306 408,41	0,00
A.I.3.	Spotřeba jiných neskladovatelných dodávek	503	0,00	0,00	0,00	0,00
A.I.4.	Prodané zboží	504	74 861,69	96 224,75	23 992,94	138 887,23
A.I.5.	Aktivace dlouhodobého majetku	506	0,00	0,00	0,00	0,00
A.I.6.	Aktivace oběžného majetku	507	0,00	0,00	0,00	0,00
A.I.7.	Změna stavu zásob vlastní výroby	508	0,00	0,00	0,00	0,00
A.I.8.	Opravy a udržování	511	279 500,58	0,00	65 268,73	0,00
A.I.9.	Cestovné	512	11 047,00	0,00	88 167,00	0,00
A.I.10.	Náklady na reprezentaci	513	48 612,00	0,00	138 898,20	0,00
A.I.11.	Aktivace vnitroorganizačních služeb	516	0,00	0,00	0,00	0,00
A.I.12.	Ostatní služby	518	3 143 673,83	170 707,89	2 778 654,34	289 217,26
A.I.13.	Mzdové náklady	521	15 106 191,00	200 402,00	13 041 141,00	534 835,00
A.I.14.	Základní sociální pojištění	524	4 995 024,00	38 947,00	4 415 793,00	57 194,00
A.I.15.	Jiné sociální pojištění	525	41 701,70	0,00	36 948,02	0,00
A.I.16.	Základní sociální náklady	527	280 000,00	0,00	255 537,00	0,00
A.I.17.	Jiné sociální náklady	528	239 596,00	0,00	182 827,00	0,00
A.I.18.	Daň silniční	531	0,00	0,00	0,00	0,00
A.I.19.	Daň z nemovitostí	532	0,00	0,00	0,00	0,00
A.I.20.	Jiné daně a poplatky	538	6 000,00	0,00	4 500,00	0,00
A.I.22.	Smluvní pokuty a úroky z prodlení	541	0,00	0,00	0,00	0,00
A.I.23.	Jiné pokuty a penále	542	6 295,00	0,00	0,00	0,00
A.I.24.	Dary a jiná bezcenná předání	543	0,00	0,00	0,00	0,00
A.I.25.	Prodaný materiál	544	0,00	0,00	0,00	0,00

09.03.2021

1/4

Číslo položky	Název položky	Syntetický účet	ÚČETNÍ OBDOBÍ			
			BĚŽNÉ		MINULÉ	
			Hlavní činnost	Hospodářská činnost	Hlavní činnost	Hospodářská činnost
A.I.26.	Banka a šroty	547	0,00	0,00	0,00	0,00
A.I.27.	Tvorba fondů	548	0,00	0,00	0,00	0,00
A.I.28.	Odpisy dlouhodobého majetku	551	1 890 904,00	0,00	1 697 496,03	0,00
A.I.29.	Prodaný dlouhodobý nehmotný majetek	552	0,00	0,00	0,00	0,00
A.I.30.	Prodaný dlouhodobý hmotný majetek	553	0,00	0,00	0,00	0,00
A.I.31.	Prodané pozemky	554	0,00	0,00	0,00	0,00
A.I.32.	Tvorba a zúčtování rezerv	555	0,00	0,00	0,00	0,00
A.I.33.	Tvorba a zúčtování opravných položek	556	0,00	0,00	36 414,00	0,00
A.I.34.	Náklady z výrazných pohledávek	557	0,00	0,00	0,00	0,00
A.I.35.	Náklady z drobného dlouhodobého majetku	558	764 118,95	0,00	165 165,36	0,00
A.I.36.	Ostatní náklady z činnosti	549	111 846,00	0,00	114 211,32	0,00
A.II.	Finanční náklady		26 537,57	0,00	125,31	0,00
A.II.1.	Prodané cenné papíry a podly	561	0,00	0,00	0,00	0,00
A.II.2.	Úroky	562	0,00	0,00	0,00	0,00
A.II.3.	Kurzové ztráty	563	26 537,57	0,00	125,31	0,00
A.II.4.	Náklady z přecenění reálnou hodnotou	564	0,00	0,00	0,00	0,00
A.II.5.	Ostatní finanční náklady	569	0,00	0,00	0,00	0,00
A.III.	Náklady na transfery		0,00	0,00	0,00	0,00
A.III.1.	Náklady vybraných ústředních vládních institucí na transfery	571	0,00	0,00	0,00	0,00
A.III.2.	Náklady vybraných místních vládních institucí na transfery	572	0,00	0,00	0,00	0,00
A.V.	Daň z příjmů		0,00	0,00	0,00	0,00
A.V.1.	Daň z příjmů	591	0,00	0,00	0,00	0,00
A.V.2.	Dodatečné odvody daně z příjmů	595	0,00	0,00	0,00	0,00

Číslo položky	Název položky	Syntetický účet	ÚČETNÍ OBDOBÍ			
			BĚŽNÉ		MINULÉ	
			Hlavní činnost	Hospodářská činnost	Hlavní činnost	Hospodářská činnost
1	2	3	4			
B.	VÝNOSY CELKEM		29 969 720,60	677 119,42	26 181 924,94	1 175 745,58
B.I.	Výnosy z činnosti		3 173 007,91	677 119,42	626 067,40	1 175 745,58
B.I.1.	Výnosy z prodeje vlastních výrobků	601	0,00	0,00	0,00	0,00
B.I.2.	Výnosy z prodeje služeb	602	423 621,48	0,00	584 316,96	0,00
B.I.3.	Výnosy z pronájmu	603	0,00	48 500,00	0,00	173 282,25
B.I.4.	Výnosy z prodaného zboží	604	335 939,48	91 974,44	198 465,72	186 771,57
B.I.8.	Jiné výnosy z vlastních výkonů	609	0,00	0,00	0,00	0,00
B.I.9.	Smluvní pokuty a úroky z prodlení	641	0,00	0,00	0,00	0,00
B.I.10.	Jiné pokuty a penále	642	0,00	0,00	0,00	0,00
B.I.11.	Výnosy z vyřazených pohledávek	643	0,00	0,00	0,00	0,00
B.I.12.	Výnosy z prodeje materiálů	644	0,00	0,00	0,00	0,00
B.I.13.	Výnosy z prodeje dlouhodobého nehmotného majetku	645	0,00	0,00	0,00	0,00
B.I.14.	Výnosy z prodeje dlouhodobého hmotného majetku kromě pozemků	646	0,00	0,00	0,00	0,00
B.I.15.	Výnosy z prodeje pozemků	647	0,00	0,00	0,00	0,00
B.I.16.	Čerpání fondů	648	204 813,47	0,00	-991 243,14	0,00
B.I.17.	Ostatní výnosy z činnosti	649	2 208 633,48	536 644,98	834 527,86	815 691,76
B.II.	Finanční výnosy		2 675,44	0,00	2 012,10	0,00
B.II.1.	Výnosy z prodeje cenných papírů a podílů	661	0,00	0,00	0,00	0,00
B.II.2.	Úroky	662	2 585,76	0,00	2 012,10	0,00
B.II.3.	Kurzové zisky	663	89,68	0,00	0,00	0,00
B.II.4.	Výnosy z přecenění reálnou hodnotou	664	0,00	0,00	0,00	0,00
B.II.6.	Ostatní finanční výnosy	669	0,00	0,00	0,00	0,00
B.IV.	Výnosy z transferů		26 794 037,25	0,00	25 553 845,44	0,00
B.IV.1.	Výnosy vybraných ústředních vládních institucí z transferů	671	0,00	0,00	0,00	0,00
B.IV.2.	Výnosy vybraných místních vládních institucí z transferů	672	26 794 037,25	0,00	25 553 845,44	0,00

Číslo položky	Název položky	Syntetický účet	ÚČETNÍ OBDOBÍ			
			BĚŽNÉ		MINULÉ	
			Hlavní činnost	Hospodářská činnost	Hlavní činnost	Hospodářská činnost
C.	VÝSLEDEK HOSPODÁŘENÍ					
C.1.	Výsledek hospodaření před zdaněním	-	152 391,04	-158 513,09	158 513,09	
C.2.	Výsledek hospodaření běžného účetního období	-	152 391,04	-158 513,09	158 513,09	

Seznam užitých zkratk:

AMG – Asociace muzeí a galerií
AOPK – Agentura ochrany přírody a krajiny
AV ČR – Akademie věd České republiky
CCTV – kamerové systémy
CES – Centrální evidence sbírek
ČD – České dráhy
ČHMÚ – Český hydrometeorologický ústav
ČR – Česká republika
ČRo – Český rozhlas
ČSO – Česká společnost ornitologická
ČT – Česká televize
ČZU – Česká zemědělská univerzita v Praze
DPČ – dohoda o pracovní činnosti
DPP – dohoda o provedení práce
EK – Entomologický klub
ENoRM – European Network of River Museums
EPS – elektronická požární signalizace
ES – evropská směrnice
EZS – elektronické zabezpečovací systémy
FF – filozofická fakulta
FUD – fakulta umění a designu
GLU – Geologický ústav
GO – geologická olympiáda
CHKO – chráněná krajinná oblast
ICOM – International Council of Museums
IUCN – Mezinárodní svaz ochrany přírody
kNN – kabel nízkého napětí
KP – kniha přírůstků
kVN – kabel vysokého napětí
KÚÚK – Krajský úřad Ústeckého kraje
LP – Labské pískovce
LSD – liniové sčítání druhů
M – odborná literatura
MD – mateřská dovolená
MK – Ministerstvo kultury
MMUL – Muzeum města Ústí nad Labem
MmÚL – Magistrát města Ústí nad Labem
MO – Městský obvod
MP – periodika
MŠ – mateřská škola
MÚ – městský úřad
MVS – meziknihovní výpůjční služba
MZM – Moravské zemské muzeum Brno
MŽP – Ministerstvo životního prostředí
NM – Národní muzeum
NP – národní park

NPČŠ – Národní park České Švýcarsko
NPÚ – Národní památkový ústav
NTL plynovod – nízkotlaký plynovod
OM – odběrné místo
OON – ostatní osobní náklady
PKÚ – Palivový kombinát Ústí
PO – požární ochrana
PP – pracovní poměr
PřF UK – Přírodovědecká fakulta University Karlovy
R – regionální literatura
RD – rodinný domek
ROP – Regionální operační program
SAV – Slovenská akadémia vied
SF – starý fond
SVK – Severočeská vědecká knihovna
SOŠ – střední odborná škola
SŠ – střední škola
ST – podsírka staré tisky
STL – středotlaký (plynovod)
TAČR – Technologická agentura České republiky
TS – trafostanice
UJEP – Univerzita Jana Evangelisty Purkyně
UK – Univerzita Karlova
ÚK – Ústecký kraj
UL – Ústí nad Labem
UP – Univerzita Palackého v Olomouci
ÚPS – Územní památková správa NPÚ
VN – vysoké napětí
VŠ – vysoká škola
VTL – vysokotlaký plynovod
VÚV TGM
ZAV – záchranný archeologický výzkum
ZK – Zoologický klub
ZP – záchranný program
ZŠ – základní škola
ZTP – zvlášť těžké postižení
ZTP/P – zvlášť těžké postižení s průvodcem
ZUŠ – základní umělecká škola





Fotografie z oceněné výstavy „Písky známé i neznámé aneb Fascinující svět obyčejného písku“

VÝROČNÍ ZPRÁVA ZA ROK 2020

Vydalo © Muzeum města Ústí nad Labem 2021

Text: kolektiv zaměstnanců Muzea města Ústí nad Labem

Redakce, grafická úprava a sazba: Zuzana Vařilová

Jazyková revize: Michaela Nedvěďová, Ivana Bublíková

Fotografie: Jiří Preclík

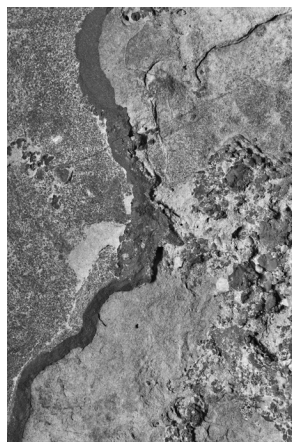
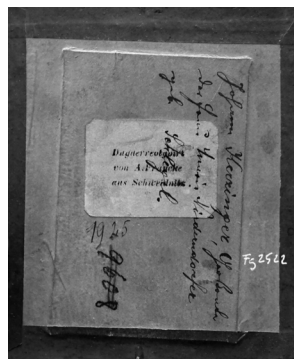
Fotografie na obálce: ukázky z výstavy Písky známé i neznámé,
Fotograf Rudolf Jenatschke, 700x Střekov, I knihy mají osudy,
Adolf Čejchan 90 a Lidé z vosku

Kontakt: Muzeum města Ústí nad Labem
Masarykova 1000/3, 400 01, Ústí nad Labem
telefon: 475 210 937
e-mail: muzeumusti@muzeumusti.cz

Elektronická verze výroční zprávy: www.muzeumusti.cz

Tisk: Jiří Bartoš – SLON, spol. s r. o., Ústí nad Labem
Náklad: 200 ks

NEPRODEJNÉ





ISBN 978-80-86475-60-8



Vydalo Muzeum města Ústí nad Labem
v roce 2021

Elektronická verze výroční zprávy:
www.muzeumusti.cz

ISBN 978-80-86475-60-8

NEPRODEJNÉ